

## קרן שח"ף

# הקהילות המשימתיות ואופני השפעתן.

סקירת מחקרים רב שנתית

כתיבה: סיון בוכלצב

**קרן שח"ף - הקהילות המשימתיות ואופני השפעתן.**  
**סקירת מחקרים רב שנתית**

**תוכן עניינים**

- 3..... חלק א'- מי הן הקהילות המשימתיות?..... 3
- 3..... א. מבוא- מהי קהילה משימתית?..... 3
- 3..... ייחודן של הקהילות המשימתיות ביחס לארגונים אחרים..... 3
- 4..... הקשר תיאורטי וגלובלי..... 4
- 5..... ב. הקהילות המשימתיות בהקשר היסטורי..... 5
- 6..... ג. פנים שונות של קהילות משימתיות..... 6
- 7..... 1. קהילות עירוניות, קיבוצים עירוניים וקהילות שיתופיות..... 7
- 8..... 2. קהילות תורניות וגרעינים תורניים..... 8
- 9..... 3. קהילות בני מקום 9
- 10..... 4. קהילות צעירים אקדמאיים בחברה הערבית..... 10
- 11..... 5. קהילות רשת- רשתות צעירים מקומיות..... 11
- 12..... ד. התרחבות והתמסדות - רשתות של קהילות..... 12
- 13..... ה. התפתחות תנועת הקהילות – מרשתות וארגונים לתנועה ארצית..... 13
- 14..... קרן שח"ף ותרומתה לתנועת הקהילות..... 14
- 15..... חלק ב'- אופני ההשפעה של הקהילות המשימתיות..... 15
- 15..... ו. מבוא, רקע תיאורטי ונתונים..... 15
- 15..... • מעורבות אזרחית בקרב חברי הקהילות המשימתיות..... 15
  - 16..... • הפיזור הגיאוגרפי של הקהילות המשימתיות..... 16
  - 17..... • אופן פעולתן של קהילות המשימתיות..... 17
  - 18..... • יתרון של קהילות משימתיות בחיזוק ההון החברתי..... 18
- 19..... ז. מקרי מבחן להשפעת הקהילות המשימתיות..... 19
- 20..... 1. השפעת קהילות משימתיות על עיר..... 20
- 23..... 2. השפעת קהילות משימתיות על שכונה- התחדשות שכונת הדר בחיפה..... 23
- 24..... 3. השפעת קהילות משימתיות על מוסדות חינוך- השפעה על בתי ספר יסודיים..... 24
- 26..... רשימה ביבליוגרפית..... 26

## חלק א'- מי הן הקהילות המשימתיות?

### א. מבוא- מהי קהילה משימתית?

מאז שנות ה-80 של המאה העשרים התפתחה בישראל תופעה חדשה וייחודית, של קהילות משימתיות עירוניות, אשר מוקמות ומתיישבות ברחבי הארץ, בעיקר בפריפריה הגיאוגרפית והחברתית. בישראל ישנן כיום מעל 280 קהילות המונות כ-16,000 חברי קהילות, הפזורים ופועלים ברחבי הארץ (כ"ץ, טליאס וזגורי, 2020, עמ' 6).

שני הזרמים המרכזיים בתופעה החדשה הם הגרעינים התורניים או הקהילות דתיות, שצמחו בעיקר בציונות הדתית, והקהילות החילוניות שיש להן זיקה לתנועה הקיבוצית ולתנועות הנוער החלוציות (נכנה אותן יחד תנועת העבודה). יש גם קהילות עצמאיות, קהילות 'בני מקום', קהילות על בסיס מגזרי או אתני, וקהילות שהתגבשו במסגרות אחרות. **הקהילה המשימתית** היא התאגדות של קבוצת אנשים, בדרך כלל צעירים, שנאספו יחד בכדי לבנות לעצמם אורח חיים משותף, שיאפשר להם לממש באורחות חיים ובפעילותם בחברה את אמונותיהם וערכיהם המכוננים והמשותפים. הקמת הקהילה והחברות בה הן וולנטריות, והינן תוצר של פעילות מודעת ומכוונת של החברים. עצם הבחירה בחיים בקהילה ובמידה מסוימת של שותפות ושיתוף היא חלק מאותם ערכים מכוננים, וכך גם הבחירה לנקוט עמדה של מעורבות פעילה כלפי החברה הישראלית.

הקהילות המשימתיות שמות דגש רב על שילוב בין הגשמת מאווי ומימוש העצמי של הפרט לבין בניית הקהילה ופעילות משותפת למען תיקון החברה. עניין זה לא נתפס כסתירה, אלא להיפך- הבחירה של הפרט בקהילה נובעת מחיפוש אישי אחר אורח חיים משמעותי ואלטרנטיבי שיאפשר לו לממש את ערכיו.

חברי הקהילה חולקים זה עם זה אלמנטים רבים מתוך צרכי הקיום והיום יום שלהם- צרכים חברתיים, תרבותיים, אינטלקטואליים, רגשיים, וכן עזרה הדדית. בכך מתייחדת הקהילה המשימתית, שהיא קהילת חיים, מקהילה שקמה למען מטרה מסוימת ומוגדרת.

לקהילות תצורות ומופעים שונים בהתאם לאופן היווצרותן ולרקע ממנו הגיעו חבריהן. חלק מהקהילות מוקמות בתוך מסגרת חינוכית או התנדבותית (כמו תנועת נוער, מכינה קדם צבאית או שנת שירות, שירות צבאי בנח"ל) ורק אז מתיישבות במקום הקבע שלהן, ואילו קהילות אחרות צומחות מתוך החיים במקום עצמו (קהילות של בני מקום, קהילות על רקע דתי או מוצא עדתי, התארגנויות סביב מרכזי צעירים, כפרי סטודנטים).

חברי הקהילות המשימתיות מתגוררים בדרך כלל בקרבה גיאוגרפית גבוהה המאפשרת מפגש אינטנסיבי בחיי היום יום. הקהילות מקיימות מפגשים קבועים בתדירות גבוהה - למשל מפגשי שיחה, לימוד, וניהול משותף של ענייני הקהילה. הקהילות מקיימות ארוחות משותפות ואירועים סביב לוח השנה ומחזור החיים האישי והקהילתי- כגון חגים משותפים, טקסי מעבר (לידה, עליה לכיתה א', בר ובת מצווה), סמינרים וטיולים. בקהילות מתקיימת מידה גבוהה של ערבות ועזרה הדדית בכל צרכי החיים.

בקהילות הבוגרות ההיבט הקהילתי מתבטא גם בגידול הילדים- קיום פעילויות ייחודיות לילדי הקהילה, מתן מענה משותף על צרכים, בחירה משותפת במוסדות החינוך ואף הקמה או שיקום של מוסדות חינוך, וכן סיוע יום יומי הדדי בגידול הילדים.

### ייחודן של הקהילות המשימתיות ביחס לארגונים אחרים

על אף השוני הרב בין הקהילות השונות, לרובן מאפיינים בסיסיים משותפים, המבדילים אותן מהתארגנויות חברתיות אחרות כמו עמותות וארגונים לשינוי חברתי. כך למשל:

- חברי הקהילה תופסים את עצמם כחברי קולקטיב ביחסם עם החברה הסובבת, ואף מזוהים כך על ידיה.
- חברי הקהילה מותחים ביקורת על אלמנטים שונים בחברה המערבית, ומבקשים לבטא בחייהם ערכים אחרים. כך לדוגמה חברי קהילות רבים מבקרים את ערכי החומרנות, תרבות הצריכה והאינדיבידואליזם בחברה, ובוחרים לבסס את חייהם על ערכים קהילתיים, יצרניים, שיתופיים וברי קיימא.
- חברי הקהילה רואים בעצם הבחירה באורח חיים קהילתי ובחיי שיתוף (לא דווקא כלכלי) ערך מכונן ויסוד להקמת הקהילה. חברי הקהילה מבקשים לעצמם חיים של ביחד שבהם הצורך של הכלל ושל חבריהם לקבוצה נלקח בחשבון ולעיתים אף קודם לצרכיהם שלהם.

- ברוב הקהילות יחידת הבסיס היא חבר הקהילה כפרט, שיש חשיבות לצרכיו, רצונותיו והגשמתו העצמית. הקהילה נתפסת כמסגרת המאפשרת ומסייעת לפרט לממש רצונות אלה. בחלק מן הקהילות הבוגרות משמשת המשפחה הגרעינית כיחידת הבסיס, ובחלקן הקבוצה, הקומונה או הרכב אנושי אחר.

- חברי הקהילות תופסים את עצמם כחלק מן החברה הישראלית, ופועלים על מנת לשנות אותה - הן כפרטים והן כקהילה. הם עוסקים בנושאים מהותיים לחברה, ומבקרים סוגיות של פערים כלכליים, חברתיים ואזרחיים. מתוך הביקורת הם בוחרים בעמדה של מעורבות פעילה, ולא בעמדה של ניתוק והסתגרות. עבור חלק מחברי הקהילות עצם הבחירה בהקמת קהילה ובחיים בקהילה בעיר בפריפריה מהווה ביטוי למעורבות חברתית.

(מתוך: דביר, אוחיון וזיוון, 2012; אברהמי ומנור, 2006; צחור וויסבורד, 2015; רייכנר, 2013)

### הקשר תיאורטי וגלובלי

במחקר האקדמי אין אחידות והסכמה לגבי המושג 'קהילה' ומשמעותו, אך מרבית המחקרים מסכימים כי מדובר על קבוצה, החיה במתחם גאוגרפי מסויים, והיא בעלת נורמות ומטרות משותפות, ואשר חבריה נמצאים במערכת יחסים ובאינטראקציה בתדירות מרובה. (דביר, אוחיון וזיוון, 2012, עמ' 7).

כמו כן מקובלת ההבחנה בין שני סוגי קהילות עיקריים:

**קהילות מקום (Communities of Location)** - קהילות המוגדרות מעצם השהות או המגורים במקום גיאוגרפי משותף. (דביר, אוחיון וזיוון, 2012, עמ' 7).

**קהילות עניין (Communities of Interest)** ו**קהילות ייעוד (Intentional communities)** - קהילות המוקמות כקבוצה פונקציונאלית או קבוצת אינטרס, והרעיון, העניין או המטרה שלשמן הוקמה הקהילה קודם לעצם ההתאגדות ועומד בבסיסה. בשונה מקהילות עניין, קהילות הייעוד ייחודיות בכך שלמרות שהקמתן מכוונת מטרה, מערכות היחסים שבבסיסן מקיפות את כל תחומי החיים ומייצרות אורח חיים משותף. בקבוצה זו נכללות גם הקהילות המשימתיות. (דביר, אוחיון וזיוון, 2012, עמ' 7).

בהקשר הגלובלי מקבילה הקמת הקהילות המשימתיות לתופעה של כינון קהילות ייעוד רבות ברחבי העולם המערבי החל משלהי המאה עשרים. קהילות ייעוד אלה לובשות מגוון תצורות, בהתאם לנושא שסביבו הוקמה הקהילה: קומונות עירוניות, קהילות אקולוגיות, קהילות דיור משותף, קהילות נוצריות ועוד. מטרת הקהילות הללו היא לתת מענה לצרכים הפנימיים של הפרטים החברים בהן - כגון אורך חיים טבעוני או דתי, והן מהוות מסגרת תמיכה ולכידות עבור הפרט.

ברבות מקהילות אלה מושמעת ביקורת כלפי הזרם המרכזי בחברה, וחבריהן מבקשים לבנות אורח חיים אלטרנטיבי התואם את ערכיהם, ולחיות באופן 'מנותק' מן החברה הסובבת. מסיבה זו בוחרות חלק מקהילות הייעוד להתגורר באזורים כפריים או מרוחקים, ולא כחלק מהחברה הכללית. קהילות הפועלות באופן כזה מתוארות במחקר כארגונים חברתיים מלכדים (Bonding), כלומר ארגונים המכוונים פנימה לטובת חבריהם. (דביר, אוחיון וזיוון, 2012, עמ' 11).

מהמחקר עולה כי קהילות הייעוד בישראל ייחודיות בהשוואה לכלל העולם מכמה סיבות:

ברמת הערכים המכוונים את הקהילה, נמצא שבעוד שבעולם הערכים המכוונים מצויים לצרכיו של הפרט, הרי שבקהילות המשימתיות בישראל נמצאו ערכים ברמת הפרט, ברמה החברתית-קהילתית וכן ברמה הלאומית. כמו כן, על אף הביקורת שלהן כלפי החברה, בוחרות קהילות הייעוד בישראל לחיות כחלק מן הזרם המרכזי, ולפעול כחלק מהחברה. מסיבה זו ממוקמות מרבית הקהילות באזורים עירוניים ובתוך החברה הכללית ולא בבידול ובאזורים כפריים. מכאן עולה כי הקהילות המשימתיות בישראל ייחודיות ברמת המעורבות שלהן בחברה הסובבת ובהפניית פעילותן כלפי חוץ, מתוך תפיסה משימתית של מעורבות חברתית ועשייה. קהילות הפועלות באופן זה מוגדרות במחקר כארגונים חברתיים מרשתים (Bridging). (דביר, אוחיון וזיוון, 2012, עמ' II)

## **ב. הקהילות המשימתיות בהקשר היסטורי**

לתופעת הקהילות המשימתיות - הקהילות החילוניות, הקיבוצים העירוניים והגרעינים התורניים - יסודות עמוקים הנטועים הן במסורת של התיישבות העובדת והן במסורת היהודית. יהודי שחי על פי ההלכה זקוק לקהילה על מנת לקיים רבות ממצוות ההלכה, והיהודים חיו בקהילות לאורך כל הדורות ובכל רחבי העולם. בסוף המאה ה-19 התרכזו הקהילות היהודיות בישראל בעיקר בערים עתיקות ומוקפות חומה, וקיימו חיים יהודיים מסורתיים.

בתקופה זו החלו לקום קבוצות התיישבות חלוציות, שביקשו ליישב את מרחבי הארץ, וכן 'לתקן את האדם'. תנועת ההתיישבות הובילה להקמתם של מאות קיבוצים, שמיסדו אורח חיים חלוצי, שיתופי וקהילתי. החברה הקיבוצית עסקה במשימות לאומיות (התיישבות, פיתוח חקלאות, פיתוח תעשייה) והן במשימות חברתיות, אך תוך היבדלות חברתית מהחברה הישראלית, ובעיקר באמצעות שליחים נבחרים. (אברהמי ומנור, 2006; ליפשיץ, 2020).

שני הזרמים המרכזיים של הקהילות המשימתיות - הזרם של הציונות הדתית, והזרם שצמח בתנועת העבודה, צמחו על רקע תהליכים היסטוריים משותפים שהתרחשו בחברה הישראלית, ובתגובה אליהם. שתי הקבוצות האידיאולוגיות, שחרטו על דגלן את הגשמת הציונות, עסקו במשימות חלוציות ולאומיות, בהתאם להשקפת עולמן. יחד עם זאת, שתי הקבוצות היו סגורות בתוך עצמן והיו מבודלות ונפרדות מן החברה הישראלית.

הקהילות המשימתיות צמחו על רקע מצבה של החברה הישראלית מסוף שנות ה-70 ואילך, והתהליכים שהתרחשו בה. תהליכים אלה היו חלק מהמגמה העולמית של התחזקות הקפיטליזם, הגלובליזציה והניאו ליברליזם, כשברקע התפרקות הגוש הסובייטי לשעבר. צמיחתן של אידיאולוגיות אלה, והשלכותיהן הפוליטיות והכלכליות, הובילו גם לצמיחה מחודשת של רעיונות קהילתיים, לוקליים וקומונליים.

החברה הישראלית בראשית שנות ה-80 של המאה העשרים הייתה חברה מפולגת מאוד מבחינה עדתית וסוציו-אקונומית, כאשר עולים מארצות המזרח התיכון וצפון אפריקה התגוררו בעיקר בעיירות הפיתוח, במושבי עולים ובשכונות השוליים בערים, ואילו האוכלוסייה המבוססת - חילונית ודתית כאחד, התגוררה בערים הגדולות ובמרכז הארץ. רוב האוכלוסייה שמוצאה מאירופה התגוררה בערים הגדולות או בקיבוצים ובמושבים הוותיקים. בחברה הדתית נכחה ההפרדה העדתית בעוצמה לא פחותה, ואולי אף רבה יותר, מאשר בחברה הישראלית הכללית.

אותן שנים התאפיינו במשבר כלכלי ואינפלציה דוהרת, במהפך שלטוני, ובמעבר ממשק ריכוזי ומדיניות רווחה לכלכלת שוק והפרטה. בנוסף התרחשו שינויים גיאופוליטיים - ראשית ההתנחלויות ביהודה ושומרון, פינוי סיני וחבל שלום, חוסר ביטחון בגבולות ומלחמה בלבנון. באותה התקופה הפנתה הציונות הדתית את מירב המרץ, המשאבים וההון האנושי לכיוון ההתיישבות ביהודה ושומרון, והדבר הוביל לביקורת ציבורית על מפעל ההתנחלות, הן מחוגי השמאל, והן מאנשי 'השכונות' והפריפריה. (רייכנר, 2013; אברהמי ומנור, 2006; ליפשיץ, 2020; צחור וויסבורד, 2015).

השינויים הפוליטיים הובילו לכך שתנועת העבודה איבדה חלק מכוחה הפוליטי, ומוקדי הכוח המסורתיים שלה, כמו ההסתדרות, נחלשו. הקיבוצים נקלעו לחובות כלכליים עצומים ונאלצו להגיע להסדרי חוב עם המדינה ועם הבנקים, דבר שהוביל למשבר עמוק בתנועה הקיבוצית ובקיבוצים עצמם.

על רקע כל התהליכים הללו גדל והתבגר דור של צעירים ערכיים ומשימתיים, שביקשו לחולל שינוי בחברה. הם ביקשו להיות מעורבים בחברה הישראלית הכללית, ולמצוא מסגרות חדשות לחיים חלוציים ולהגשמת ערכים.

במחקר על הקהילות המשימתיות מקובל למקם את ראשית התופעה בראשית שנות ה-80 של המאה העשרים, עם הקמת הקיבוצים העירוניים הראשונים - 'ראשית' ובהמשך 'בית ישראל' בירושלים, שמקימיהם חיו אורח חיים יהודי הלכתי, והקיבוצים 'תמוז' בבית שמש ו'מגוון' בשדרות, שהוקמו על ידי בני קיבוצים חילוניים שחיפשו דרך הגשמה חדשה.

מקימי הקיבוצים הללו חוו את המשבר בחברה הקיבוצית ואת הניתוק מהחברה הישראלית, וביקשו ליצור מסגרת חיים חדשה שתאפשר לחיות אורח חיים קיבוצי ושיתופי, יחד עם לקיחת אחריות ומעורבות בחברה הישראלית, ומתוך חיים משותפים עם החברה הסובבת. לתפיסתם - החברות בקהילה היא נקודת המוצא לתיקון החברה, והקהילה מהווה יסוד מכונן לעיצובה של חברה צודקת. (אברהמי ומנור, 2006; ליפשיץ, 2020; דרור, 2008).

מבשרת נוספת לתופעה החדשה, גם היא בצד הסוציאליסטי של התופעה, היא הקמת חוות ההכשרה הראשונה של הנוער העובד והלומד בקריית חיים בשנת 1981. נתיב חוות ההכשרה יצר מסלול הגשמה חדש עבור חניכי ובוגרי תנועת הנוער, שהחליף את הקיבוץ כיעד הגשמה, והעביר את האחריות על ההדרכה בתנועה לבוגרי התנועה (דרור, 2008).

במקביל, באגף של הציונות הדתית, כבר ב-1968 החלה להתפתח תופעה חדשה, עם התיישבותה של קבוצת משפחות מהציונות הדתית בקריית שמונה וההקמה של ישיבת ההסדר בעיר. באותן שנים פעל במבשרת ציון מרכז הכשרה למורים שיתיישבו בפריפריה כחלק מגרעין אמוני. בראשית שנות השמונים התיישב בירוחם גרעין ראשון של בוגרי תנועת בני עקיבא, ובעקבותיו הגיעו גרעינים נוספים. במקביל פעלה בעיר קבוצה קטנה של עולים ציונים מארצות הברית, שהקימו בית כנסת ועסקו בחינוך, ונוצר קשר בין הקבוצות. לקראת סוף שנות ה-80 התיישבו מספר משפחות בבית שמש והקימו בה גרעין, שהיה יסוד לגרעינים נוספים ובהמשך לרשת 'שעלי תורה'. במקביל, הוקמה בשדרות ישיבת הסדר שמשכה אליה צעירים דתיים וקיימה פעילות חינוך ורווחה, ואליה הצטרפו משפחות מגרעין בית שמש והקימו בשדרות גרעין תורני. גרעין תורני נוסף הוקם באילת.

הרקע להתיישבות הוא ההבנה שצמחה בקרב חלק ממנהיגי הציונות הדתית, כמו גם בקרב חלק מבנותיה ובניה, שבמפעל ההתנחלות נזנח חלקו של 'עם ישראל' במשולש הערכים של הציונות הדתית (עם ישראל, תורת ישראל, ארץ ישראל). הבנה זו הובילה לכיוון של 'התנחלות בלבבות' ולהפניית משאבי ההתיישבות והעשייה החינוכית לתוך הקו הירוק ובעיקר ליישובי הפריפריה (רייכנר, 2013, צחור וויסבורד, 2015).

### **ג. פנים שונות של קהילות משימתיות**

כפי שכבר נכתב, לקהילות המשימתיות פנים שונות מאוד, וכמעט שאין קהילה הדומה לחברתה. ניתן לאפיין ולסווג את הקהילות בדרכים שונות: על פי יסודות צמיחתן ואופן הקמתן, לפי תפיסת העולם של חבריהן, לפי רמות השיתוף שלהן, לפי המבנה הפנימי שלהן, ועוד.

בהמשך לכך גם השפה ועולם המושגים איננו אחיד בין כלל הקהילות המשימתיות, והמילה 'קהילה' מבטאת צורות התאגדות שונות בקהילות שונות. במסמך זה בחרנו לתאר את הקבוצה או ההתאגדות המקומית במילה 'קהילה משימתית'.

בטרם נציג באופן מפורט מספר סוגי קהילות לדוגמא, נציג כאן כמה סיווגים כלליים ראשוניים להבנת התמונה, וכן נציג מעט מן המונחים המשמשים את הקהילות עצמן:

- סיווג בולט אחד הוא **קהילות וקבוצות שצמחו מתוך תנועות הנוער**. בקהילות אלה - שיחידת הבסיס שלהן נקראת בדרך כלל 'גרעין', 'קבוצה' או 'קומונה', והתאגדות הגרעינים נקראת בדרך כלל 'קיבוץ' או 'קיבוץ מחנכים', קיימת זיקה חזקה ומשמעותית של חברי הקהילה לתנועת האם, וזו מהווה את מסגרת ההשתייכות הזהותית והחברתית הבסיסית ביותר לקהילה ולחבריה.
- סיווג אחר מתייחסת **לשאלת המקום בו נמצאת הקהילה** - והוא החלוקה המבדילה קהילות בני מקום מקהילות שאינן של בני מקום. בקהילות בני מקום קדמו החיים במקום עצמו להתאגדות הקהילתית, והחיים המשותפים במקום, כמו גם הזיקה של חברי הקהילה למקום, הם היסודות עליהם נבנתה הקהילה. לעומת זאת בקהילות שחבריהן אינם בני מקום מתגבשת הקהילה במקום אחר (במהלך השירות הצבאי, במסגרת חינוכית או סטודנטיאלי, או במגורים זמניים במקום אחר), וחבריה מחליטים יחד היכן הם רוצים להתמקם ולפעול כקהילה משימתית בוגרת.
- סיווג נוסף של הקהילות הוא על **בסיס השייכות האתנית, הזהותית או המגזרית של חברי הקהילה**. בחלק מהקהילות סוגיית הזהות והשייכות לעדה (למשל בני העדה האתיופית, או היהודים ההרריים יוצאי הקווקז) או למגזר (למשל קהילות ערביות, דרוזיות או בדואיות) עומדות בבסיס החיבור לקהילה. בהתאם לכך עוסקות הקהילות הללו בחיזוק הזהות והחיבור לקבוצת השייכות הזהותית, וכן בזכויות החברתיות והאזרחיות של בני הקבוצה. קהילות אלה ברובן הן גם קהילות 'בני מקום', אך הן בעלות מאפיינים ייחודיים.
- **שאלת האמונה** גם היא מהווה בסיס לסיווג סוגי קהילות שונים. בין הקהילות ישנה קבוצה גדולה של 'גרעינים תורניים' או 'קהילות תורניות', שחבריהן צמחו במסגרות של הציונות הדתית (בדרך כלל), וכן קהילות שנמצאות במקומות שונים על המנעד הדתי- החל מקהילות אורתודוכסיות או קהילות של חוזרים בתשובה, דרך קהילות מסורתיות ועד לקהילות פלורליסטיות. יש גם קהילות מעורבות של דתיים וחילוניים אשר חורטות על דיגלן את החיים המשותפים כערך יסוד לכינון הקהילה. בכל הקהילות הללו האמונה הדתית והפרקטיקה הדתית מהוות חלק מהותי מהתאגדות הקהילתית. מהצד השני ישנן קהילות שנושא הדת לא נמצא כלל באג'נדה המוצהרת

שלהן, וכן קהילות שהן חילוניות באופן מוצהר ומובהק, כערך ותפיסת חיים, כמו חלק מן הקהילות המשתייכות לתנועות הנוער החלוציות.

- **גודל הקהילות והמבנה שלהן** משתנה מאוד ומושפע מההשתייכות התנועתית, מסוג הקהילה ומתפיסת ההתאגדות של חבריה. חלק מן הקהילות קטנות מאוד, ומונות כ- 20-10 חברים (מבוגרים) המקיימים אינטראקציה חברתית גבוהה ואינטנסיבית (למשל הקהילות השיתופיות). קהילות אלה מאוגדות לעיתים בקבוצה של קבוצות או קהילות, וכך משמרות מנעד של קשרים חברתיים. וישנן קהילות המונות 100 – 200 חברים (בעיקר בקרב הציונות הדתית). מבחינת המבנה - יש קהילות המקיימות 'גרעין קשה' או 'גרעין פעיל' קטן וסביבו מעגל שני רחב המונה כמה עשרות חברים. ישנן קהילות הבנויות מלכתחילה כקבוצה גדולה ויכולות להגיע לכמה עשרות ואף מאות חברים. יש 'קהילות רשת', המכוונות מלכתחילה למבנה חברתי רחב יותר, רשתי, ובעל שוליים רופפים, המבקש לחבר מספר גדול של צעירים לתוך רשת של קשרים חברתיים וקהילתיים. סוגיית הגודל והמבנה הקהילתי משפיעה על רמת הקרבה והאינטראקציה בין חברי הקהילה, על תחושת השייכות של חברי הקהילה, ועוד. חשוב להדגיש כי על אף שהוצגו כאן מאפיינים וסיווגים שונים, הרי שביסודו של דבר כולם נוגעים לשאלות של זהות: זהות תנועתית, מקומית, אתנית, או דתית, ולשאלות של שייכות- כלומר לאופי המסגרת או קבוצת האנשים המאפשרת לאדם להביא לידי ביטוי את זהותו. כעת נציג בקצרה כמה מן הדגמים המרכזיים של קהילות, המייצגים חלק גדול מן הקהילות המשימתיות הפועלות היום בארץ: קהילות וקיבוצים עירוניים, גרעינים תורניים, קהילות בני מקום, קהילות ערביות, קהילות רשת.

#### 1. קהילות עירוניות, קיבוצים עירוניים וקהילות שיתופיות

קהילות אלה הן הזרם הוותיק ביותר והגדול ביותר (מבחינת מספר הקהילות) בקרב הקהילות המשימתיות. ראשיתן בקיבוצים העירוניים שהוקמו בשנות השמונים בבית שמש, בירושלים ובשדרות. רוב חבריהן צמחו במסגרות שונות הקשורות לתנועת העבודה. מספר הקהילות בזרם זה מוערך ב- 105, וחברים בהן כ- 3300 חברים. הקהילות המשימתיות העירוניות הן קבוצות של יחידים או משפחות, המתגוררות בערי הפריפריה הגיאוגרפית או החברתית, מקיימות אורח חיים קהילתי ומידות משתנות של שיתוף ושותפות, ופועלות (בעיקר) בתחומי החינוך, הרווחה והתרבות ביישוב. חלק מהקהילות שמות דגש על מידת הקרבה הפיזית בין החברים, ואף בוחרות להתגורר במתחם אחד או במבנים סמוכים, ואילו אחרות פזורות בשכונה או ברחבי העיר. הקהילות מקיימות אורחות חיים משותפים, הכוללים מפגשים תדירים קבועים, אירועי תרבות ומפגשים חברתיים, פעילות חברתית לילדים, ארוחות משותפות, חגים משותפים וכדומה. בקהילות רבות מתחנכים ילדי הקהילה במסגרות חינוך משותפות- כאלה שהוקמו על ידי הקהילה או שהקהילה בחרה להשתלב בהם. הקהילות מקיימות פעילות חינוכית וחברתית בתחומים שונים בשכונה או ביישוב בו הן נמצאות- התערבות במוסדות חינוך, הפעלת מועדוניות לילדים ולנוער, הפעלת מסגרות חינוך בלתי פורמלי, הפעלת תוכניות רווחה, יזמות עסקית חברתית ועוד. לרוב הקהילות יש עמותה שבאמצעותה ניתן להפעיל את התוכניות השונות ולקבל תקציבים ותמיכות. יש קהילות וקיבוצים עירוניים המגדירים עצמם שיתופיים, ובהם הקבוצה או הקומונה מתפקדת כתא כלכלי משותף. בקהילות אחרות מתקיים שיתוף כלכלי או שיתוף משאבים סביב תחומי חיים מוגדרים: למשל החזקה משותפת של רכבים או מרחבי פעילות, מימון משותף של הוצאות הקהילה, הקמת מנגנונים כלכליים להבטחת הסולידריות החברתית בין חברי הקהילה, ועוד. בחלק מהקהילות אין שיתוף כלכלי כלל. רבות מן הקהילות העירוניות צמחו מתוך תנועות הנוער החלוציות- הנוער העובד והלומד, השומר הצעיר, מחנות העולים וקבוצות הבחירה, ותנועות הבונים דרו. חברי הקהילות הללו התחנכו וצמחו בתנועות הנוער והמשיכו, עבור בשנת השירות ובשירות הצבאי, בנתיב ההגשמה המקובל של התנועה. חלק מהן הקהילות רק מקיימות זיקה רעיונית וחברתית עם התנועה, ואילו אחרות משתייכות באופן פעיל לתנועת הבוגרים ומקיימות קשרים כלכליים, משימתיים, תעסוקתיים וממסדיים עם התנועה, תוך לקיחת אחריות גם על תנועת הנוער. קהילות אלה מורכבות לעיתים ממספר קבוצות או קומונות, המתפקדות יחד כקיבוץ מחנכים או קיבוץ עירוני, ומקיימות מידה גבוהה של שיתוף בין חבריהן, לרבות שיתוף כלכלי חלקי או מלא. בוגרי גרעינים צעירים יותר של התנועה מצטרפים לקיבוצי התנועה הקיימים או מקימים קיבוצים חדשים משל עצמם.

יש קהילות עירוניות עצמאיות, שאינן חברות בתנועת בוגרים כזו או אחרת. חלקן מאוגדות במסגרת רשתות של קהילות או במעגל הקבוצות. קהילות אלה מגוונות מבחינת המבנה ואופן ההתנהלות שלהן, ובנויות לעצמן את המבנה החברתי, הכלכלי והמשימתי בהתאם לתפיסת הקהילה והמשימה שלהן.

(מתוך: דרור, 2008; דביר, אוהיון וזיוון, 2012; אברהמי ומנור, 2006; צחור וויסבורד, 2015)

הקהילות העירוניות נתפסות בדרך כלל כגורם חיובי בישובים בהם הן נמצאות, אך לעיתים נשמעת גם ביקורת כלפי התיישבותן במקום ופעילותן. הביקורת עוסקת בעיקר בשלוש סוגיות מרכזיות:

שילוב והתבדלות- חלק מהקהילות מרוכזות גיאוגרפית באזור או אפילו מתחם מסויים, וזה מייצר אצל חלק מהתושבים המקומיים תחושה של התבדלות של הקהילה.

התקציבים- הקהילות מצליחות לגייס לצורך פעילותן החיצונית, ולעיתים גם לצורך מגורים ופעילות פנים קהילתית, תקציבים ותמיכות מרשויות ממשלתיות ומהרשות המקומית. עולה הטענה כי תקציבים אלה מגיעים לקהילה המשימית במקום לקהילה המקומית. במיוחד בולטת סוגיה זו כשקהילות מקבלות הקצאה לדיור ציבורי.

ג'נטריפיקציה ומחירי הנדל"ן – עולה הטענה כי בתהליך ארוך טווח השפעתן החיובית של הקהילות על האזור מובילה לעליית מחירי הנדל"ן ובכל לדחיקת האוכלוסייה המקומית.

(יבלברג וקוממי, 2016; כ"ץ, טליאס וזגורי, 2020; דביר, אוהיון וזיוון, 2012; צחור וויסבורד, 2015)

## 2. קהילות תורניות וגרעינים תורניים

כשליש מחברי הקהילות המשימתיות משתייך לזרם הקהילות הדתיות, שחלקן מגדירות עצמן כגרעינים תורניים, או גרעינים חברתיים. חברי הקהילות הללו משתייכים ברובם לזרם הציונות הדתית, ומשולבים במרקם החיים של החברה הישראלית הכללית. שתי הרשתות המרכזיות הקשורות בקהילות דתיות הן 'שעלי תורה', שקהילותיהם פעילות בעיקר בפריפריה, וקרן קהילות (שגלגולה הקודם היה קרן מורשת), שקהילותיה פועלות גם בישובים מבוססים.

גרעינים אלה נמצאים כיום בכל רחבי הארץ, ומונים כ- 4176 חברים, המשייכים ל- 49 קהילות וגרעינים ראשיתם של הגרעינים התורניים בפריפריה בשנות השבעים והשמונים של המאה העשרים, עם הקמת קבוצות וגרעינים בקריית שמונה, בירוחם, בבית שמש, בשדרות ובאלת. במהלך שנות התשעים הוקמו גרעינים גם במעלות, בעכו, בלוד, בבאר שבע ובמקומות נוספים בארץ. זרם נוסף של גרעינים תורניים מתיישב דווקא בערים המבוססות במרכז הארץ, ומוביל קו משימתי של 'קירוב לבבות' וקירוב הציבור לערכי היהדות (שאינם בהכרח קהילות משימתיות). הקהילות התורניות בפריפריה הקימו מוסדות חינוך ולימוד תורה מסוגים שונים- ישיבות, ישיבות הסדר או כוללים, וקלטו אליהם תלמידים מבחוץ שחלקם נשארו לגור בפריפריה. עם התבססותם החלו הגרעינים להפעיל גם מוסדות חינוך לילדים, מוסדות רווחה וחסד, ולהשתלב בפעילות חברתית בערים ובעיירות. כמעט לכל הקהילות יש עמותה שבאמצעותה ניתן לגייס תמיכות ותרומות, ודרכה מתנהלים הפרוייקטים השונים.

הקהילות הדתיות והגרעינים התורניים הם בדרך כלל גדולים יחסית, ומונים כמה עשרות ואף כמה מאות של משפחות. לרובן יש גרעין מייסד קטן ומחוייב, וסביבו מעגל נוסף של חברי קהילה ופעילים. חלק מהקהילות צמחו מתוך תנועת בני עקיבא והן בקשר עם התנועה. חלקן צמחו מתוך ישיבות הסדר או קהילות אחרות, ומקיימות קשר עם הגוף המצמיח.

מבחינת מגורים רוב הקהילות מפוזרות ברחבי העיר. לעיתים הן מרוכזות בשכונה מסויימת, אך לרובן אין להם מתחם מגורים משותף. ברוב הקהילות ישנם אלמנטים שונים של שיתוף ברמה החברתית, התרבותית ובחיי היום יום, אך אין דגש על שיתוף כלכלי.

מבחינה חברתית עומדות הקהילות התורניות על מתח קבוע שבין בידול להשתלבות. מבחינה דתית הן עומדות על מתח שבין ליברליות לשמרנות, ובין אדיקות לפשרנות. מתחים אלה משתלבים זה בזה.

דוגמאות לכך ניתן לראות בשאלת בית הכנסת והמוסדות החינוכיים:

חלק מהקהילות בוחרות להקים בית כנסת משל עצמן, שישמש כמקום מפגש ובית לקהילה, ויבטא באופן המדוייק ביותר את הרוח הדתית של הקהילה. אחרות בוחרות להשתלב בבתי הכנסת הקיימים בישוב, ואף להתפזר בבתי כנסת שונים, על מנת להשתלב עם אנשי המקום ולא להתבדל. בחירה זו כרוכה לעיתים בפשרה ביחס למידת הדתיות או אופי התפילה.



באופן דומה בוחרות חלק מהקהילות לשלב את ילדיהן במוסדות החינוך הקיימים- בדרך כלל בזרם הממלכתי דתי, תוך הבנה שיש לכך מחיר מבחינת רמת החינוך וכן מידת ההתאמה לתפיסת עולמם הדתית. קהילות כאלה בדרך כלל יבחרו לפעול בתוך בתי הספר ומול הרשות המקומית על מנת לשנות ולשפר את המצב במוסדות החינוך וגם להתאימם לצרכיהן. קהילות אחרות בוחרות להקים מוסדות חינוך חדשים לילדי הקהילה, שיהיו בצלמם ובדמותם, ולשלב בהם את ילדי המקום.

גם הקהילות הדתיות מתקבלות ברגשות מעורבים בישובים השונים. יש הערכה כלפי הפעילות החינוכית והחברתית שלהן, אך יש גם ביקורת שנשמעת למול עשייתם של חברי הקהילות. בראש ובראשונה ישנה ביקורת כלפי עצם המעשה- בעיקר כלפי קהילות שמצהירות על אג'נדה של קירוב אל ערכי היהדות, כמו הקהילות בישובים המבוססים. ביקורת אחרת מכוונת לשינויים שעושים חברי הקהילות בבתי הכנסת ובמוסדות החינוך. למשל כאשר גרעין שחבריו בעלי תפיסה אורתודוקסית למקום שהאוכלוסייה בו היא ברובה מסורתית, הגרעין עורך שינויים במידת הדתיות של מוסדות החינוך- כמו הפרדה מגדרית מגיל צעיר, או הוספה של לימודי דת על חשבון נושאים אחרים. שינויים אלה לא תמיד באים על דעתה ורצונה של האוכלוסייה המקומית וכך נוצר מתח בין חברי הגרעין לבני המקום. תהליך דומה קורה בבתי הכנסת.

(רייכנר, 2013; צחור וויסבורד, 2015, דביר ואוחיון, 2016).

### 3. קהילות בני מקום

מודל נוסף של קהילות שנוצר בשנים האחרונות הוא 'קהילות בני מקום'. אם במודל 'הקלאסי' של הקהילות המשימתיות הגרעין מתגבש לקהילה ורק בהמשך מגיע לישוב היעד, הרי שבמודל של קהילות בני מקום הקהילה מתגבשת מתוך האוכלוסייה הקיימת בישוב, ורוב חבריה הם צעירים שגדלו והתחנכו בישוב ובחרו (או שוקלים) להקים בו את ביתם. השייכות ליישוב, הזהות המקומית והרצון להשפיע ולשפר את מצב היישוב, מהווים את המכנה המשותף ואת 'האג'נדה' היסודית של הקהילה.

המושג 'בני מקום' משתנה בהתאם להגדרות הגופים המממנים. בדרך כלל הכוונה למי שנוולדו או גרו מגיל צעיר בישוב או היו בו בטרם מלאו להם 18 שנה. ואולם, מושג זה נתון לפרשנות רחבה שבתוכה נכלל גם מי שבחר לגור בישוב ולהקים בו את ביתו. ברוב קהילות בני המקום לפחות חצי מהחברים אכן מתגוררים בישוב מילדות. (דביר, 2020) 'קהילות בני מקום' מתחלקות למספר מופעים שונים- קהילות שמתארגנות על בסיס עדתי או לאומי, כגון קהילות יוצאי העדה האתיופית או היהודים ההרריים, או קהילות בישובים דרוזיים, בדואים או ערביים. דגם נוסף של קהילות הוא קהילות שצומחות סביב תחום פעולה או תחום עניין משותף, ובהמשך מגבשות לקהילה- כמו קהילות הורים, וקהילות אומנים. יש גם קהילות שצמחו במסגרת מיזם להקמת קהילות בני מקום בשיתוף עם מרכזי הצעירים. רבות מקהילות בני המקום מבקשות לתת מענה לסוגיה כואבת של עזיבת צעירים, לרוב משכילים ובעלי יכולות, את יישובי הפריפריה החברתית והגיאוגרפית, בחפשם אחר מקום איכותי להשתקע ולבנות בו את חייהם. הגופים היוזמים, וכן חברי הקהילות, מאמינים שקהילה היא כלי שיכול לסייע לאותם צעירים לבחור להישאר או לחזור לישוב- משום שקהילה מהווה מעגל השתייכות חברתית, מעניקה תחושת שייכות ואף מזמנת מסגרת תומכת לפעולה אקטיבית ולמעורבות אזרחית לשיפור פני הישוב.

חלק מקהילות בני המקום גדולות יחסית מבחינה מספרים והמעגל הרחב שלהן כולל מעל ל- 100 משפחות, אך לרוב המעגלים הפנימיים מצומצמים יותר ועומדים על 15-30 חברים. עם זאת, יש זליגה בין שני המעגלים. לרוב הקהילות ישנו צוות מוביל הנפגש שמקדם את החשיבה והעשייה הקהילתית.

קהילות בני המקום מקיימות אורח חיים קהילתי, הכולל בדרך כלל מפגש כלל קהילתי המתקיים בתדירות קבועה, אירועי תרבות למטרות גיבוש פנימי- קבלות שבת, טיולים, ארוחות שיש, מפגשים לא פורמליים בפארק, וכן פעילויות תרבות עבור כלל התושבים בעיר.

גיבוש תפיסת המשימה של קהילות בני המקום הוא לרוב תהליך שמתחיל מהפעלה של יוזמות נקודתיות כמו אירועי תרבות או אירועי התנדבות, עובר דרך בירור צרכים מעמיק, וממשיך להבנה כי המשימה המשמעותית ביותר של הקהילה היא מתן מענה רחב (הן מבחינת כמות ואיכות והן מבחינת קהל היעד) לצרכים שלהם עצמם ושל כלל המשפחות בישוב.

לקהילות בני המקום מאפיינים ייחודיים ביחס לחלק מהקהילות המשימתיות. נזכיר כמה מהם:

- זהות מקומית כמרכיב זהותי משמעותי- עבור רוב חברי קהילות בני המקום, השייכות למקום והזהות המקומית שלהם היא נושא מורכב, טעון, יסודי ולרוב גם מושא לגאווה. בהמשך לכך- הזהות המקומית של חברי הקהילה כבני ותושבי הישוב, הרצון שלהם לשנות ולשפר את היישוב, והשאיפה שלהם להשמיע את קולם כבני מקום, הם המכנה המשותף והעוגן שבבסיס הקהילה.
  - בשונה מקהילות משימתיות המגיעות מחוץ לישוב, בקהילות בני מקום סוגיית הזהות המקומית והבחירה במקום המגורים היא נקודת המשען שממנה מתחילה להיבנות הקהילה. היסוד של מבנה חברתי קהילתי והיסוד של משימה משותפת מתעצבים ומומשים רק בהמשך. המושג 'קהילה' (במובן של קהילה משימתית) זר לחברי הקהילה, והם עוברים תהליך בירור משותף של המושג ובחירה בהגדרתם העצמית המשותפת כקהילה.
  - במרבית המקרים קהילות בני המקום נוסדות ומתבססות על ידי צעירים שהם כבר בעלי משפחות, אשר לרובם ילדים צעירים מגילאי פעוטון עד בית ספר יסודי. צעירים אלה מצהירים שהם מעוניינים לבנות את חייהם במקום, יש בהם נכונות להתחייב לתהליכים ארוכי טווח, יש להם ביקורת לגבי סוגיות שונות בישוב ורצון ומחוייבות לשנות, והם מחפשים שותפים לדרך ולעשייה.
  - גבולות הקהילה- קהילות בני המקום נמצאות בדרך כלל בישובים קטנים ו/או פריפריאליים, בהם תופסים התושבים את כלל תושבי הישוב כקהילה. מסיבה זו תהליך ההגדרה העצמית של קהילת בני המקום כ'קהילה'- תהליך הדורש מהם לסמן גבולות וליצור הבדלה בינם לבין שאר התושבים- הוא תהליך מורכב. חברי הקהילה לא מעוניינים 'לסגור' את גבולות הקהילה ולסמן מי בפנים ומי בחוץ, ומתקשים לעיתים ליזום וליצור פעילות שמיועדת 'כלפי פנים' או פעילות למטרות גיבוש פנימי.
- (דביר, 2020; רייכנר, 2013; צחור וויסבורד, 2015)

#### 4. קהילות צעירים אקדמאיים בחברה הערבית

אופי שונה וייחודי של קהילות בני מקום הינו הקהילות בחברה הערבית. החברה הערבית בישראל היא חברת מיעוט שנמצאת בתהליכי שינוי ומודרניזציה. מרבית הישובים הערביים נמצאים בפריפריה הגיאוגרפית או החברתית של ישראל, ומתמודדים עם סוגיות ייחודיות הקשורות במיקומם בפריפריה, ובהשתייכות האוכלוסייה שלהם לחברת מיעוט. כך למשל קיימים פערים משמעותיים ברמת הפיתוח היישובי, וברמת השירותים הציבוריים שמקבלת האוכלוסייה בישובים הערביים לעומת יישובים יהודיים או יישובים במרכז הארץ. כמו כן הישובים הערביים מתאפיינים בעזיבה של צעירים אקדמיים המבקשים לבנות להם חיים בישובים מבוססים יותר.

על רקע זה צמחה בשנים האחרונות, בעידוד פעיל של קרן ש"ף, רשת של קהילות מקומיות של צעירים אקדמיים ערביים. קהילות אלה דומות באופיין לקהילות 'בני המקום' היהודיות, ובמטרותיהן הן דומות לכלל הקהילות המשימתיות.

קהילות הצעירים בחברה הערבית הם התארגנות של כ- 10-15 צעירים אקטיביסטיים בגילאי 20-35, אשר מקיימים מפגשים קבועים, למידה משותפת, הכשרות מקצועיות, מבנה ארגוני מסודר ואירועים קהילתיים משותפים. קהילת הצעירים מהווה מנוע לאקטיביזם חברתי, פיתוח חברה אזרחית והפעלת מגוון רחב של פרויקטים לקידום הישוב בו היא חיה. הקהילה עוסקת בבירור הצרכים הייחודיים לצעירים ערביים, וכן בבירור הצרכים של החברה הערבית בכלל, ומבקשת למצוא מענים מותאמים לצרכים אלה.

מודל קהילות הצעירים הערביות עונה לחברי הקהילה על מספר צרכים חשובים:

**זהות ושייכות-** הקהילה מהווה מסגרת השתייכות זהותית שאינה חמולתית, פוליטית או דתית. מסגרת המתחברת לאורח החיים של צעירים משכילים מרחבי העולם, העולם הערבי וישראל. כמו כן זוהי מסגרת חברתית של צעירים הנמצאים באותו שלב בחיים, ומתמודדים עם אתגרים דומים בהשתלבות בעולם האקדמי והתעסוקתי.

**מימוש עצמי והעצמה אישית-** ברמה האישית מהווה הקהילה מסגרת להעצמה אישית ולמימוש עצמי באמצעות הובלת פרויקטים ותהליכים לקידום הישוב. פעילות זו מאפשרת לצעירים לממש ערכים של אקטיביזם חברתי ולקיחת אחריות על הישוב בו הם חיים, וכן לשפר סטאטוס חברתי ולזכות בהערכת חברי הקהילה ותושבי הישוב.

**מסגרת פעילות ובמה לשינוי ציבורי-** ברמה הציבורית מאפשרת הקהילה לצעירים להוביל שינוי בישוב. במהלך לימודיהם נחשפים צעירים ערבים לצעירים נוספים, ולישובים המספקים לתושביהם שירותים ואיכות חיים ברמה

גבוהה. צעירים אילו חוזרים לכפר, ומרגישים שהכפר המסורתי בו גדלו לא מציע להם שירותים ואיכות חיים כפי שהיו רוצים לעצמם. ההתארגנות במסגרת של קהילות מאפשרת לפעול יחד לשינוי המצב בכפר. **מבנה הקהילות** - קהילות הצעירים הערביות בנויות במבנה של מעגלים מתרחבים. המעגל הראשון גרעין הפעילים הפנימי, המונה כ- 15 חברי קהילה בעלי מחויבות גבוהה המובילים את התהליכים, ונפגשים בתדירות שבועית. המעגל השני מונה כ- 40-80 חברי קהילה פעילים ומתנדבים, בעלי תחושת שייכות גבוהה לקהילה ולרעיונות שהיא מובילה. חברים אלה פעילים בתדירות של פעם בחודש- חודשיים, ומסייעים סביב משימות נקודתיות. סביב כל קהילה בוגרת מתפתחת רשת של 'ידידי קהילה', המונה כ- 300-500 משתתפים ומהווה את המעגל השלישי שלה. חברים אלה הם בעלי תחושת שייכות חלקית לקהילה, אך מתעניינים וצורכים מידע על פעילותה. הם משתתפים בפעילות בתדירות של אירוע או שניים בשנה.

#### **רשת קהילות ערביות - יארע**

עם התפתחות והתבססות הקהילות ביישובים עצמם, מתפתחת בשנתיים האחרונות רשת של קהילות ערביות - יארע. על מנת להקים רשת, הקהילות עוברות תהליך של התבגרות והתפתחות הן ברמה המשימתית, הן ברמה הפנים קהילתית והן ברמת החזון והיעדים שהן רוצות להציב לעצמן לשינוי. מטרת הרשת היא לקדם שותפות ושיתוף פעולה בין הקהילות, דבר שיתרום הן לחיזוק הקהילות והן לפיתוח חברה אזרחית ולהפיכתן לקבוצת מנהיגות צעירה שתוביל לשינוי בחברה הישראלית ביחס לאוכלוסייה הערבית ובכלל. (בן הגיא, 2017)

#### **5. קהילות רשת- רשתות צעירים מקומיות**

בשנים האחרונות חלה התפתחות בתנועת הקהילות, ונוצרו מבנים נוספים ואחרים של קהילות. כך למשל נוצר מודל הרשת, שהוא מודל שונה מקהילה משימתית, אך ניתן לראות בו סוג חדש של התאגדות קהילתית המבטא בדרכים אחרות חלק גדול מהמטרות והמאפיינים של הקהילות המשימתיות. "רשתות צעירים מקומיות" - המאופיינות במספר גדול של צעירים המקיימים ביניהם מערך של קשרים. הרשתות פונות לשני קהלי יעד מרכזיים - רווקים וזוגות בגילאי 18-35, ומשפחות צעירות (עם ילדים עד גיל 6). מטרת הרשתות הן:

- לחזק את תחושת השייכות והקשר של הצעירים לשוב, לעודד את הצעירים לפעול כאזרחים מעורבים ומודעים, להגביר את תחושת המשמעות ולהוביל לכך שהצעירים יבחרו בשוב כמקום מגורים לטווח הארוך.
- לשפר את איכות החיים בשכונה/ ביישוב באמצעות הרשת ופעולותיה, ולהגדיל את האטרקטיביות של המקום עבור צעירים ומשפחות צעירות.

רשתות הצעירים מייצרות מענה עבור הצעירים בשני צירים מרכזיים: שייכות והשפעה. בציר השייכות יוצרת הרשת מארג קשרים המאופיינים בקרבה וסולידריות ומהווה מסגרת השתייכות משמעותית עבור הצעיר. בציר ההשפעה מהווה הרשת מסגרת באמצעותה יכולים הצעירים להשפיע ולהיות שותפים משמעותיים בשיפור הסביבה בה הם חיים ולכן גם בשיפור איכות חייהם. הרשתות פועלות במבנה משולב של התארגנות חברתית רשתית ושל קבוצות פעולה/ עניין/ ומשימה הקשורות ביניהן. ישנן פעילויות תרבותיות גדולות המיועדות לכלל חברי הרשת, ובנוסף ישנה פעילות של הקבוצות השונות לפי התחום הרלוונטי. אחד העקרונות החשובים ברשת הוא האוטונומיות שלה- הרשת מגדירה בעצמה את יעודה, מטרתיה ואת העקרונות המנחים את פעולתה. הרשת מובלת על ידי צוות מוביל ובראשה עומד מתכלל הרשת המוביל את המהלכים. הצוות המוביל אחראי על תחומי פעילות רחביים כמו שיווק, ריכוז מתנדבים ותקציב, והחלטות מתקבלות במשותף על ידי הצוות המוביל. הפעילות ברשת מתבססת על שילוב של יוזמות Top down של הצוות המוביל, וכן על עידוד, פיתוח והכלה של יוזמות bottom-up המגיעות מהשטח. הקשר למקום ולמקומיות עומד בסיס התפיסה של הרשת, ומושם דגש על הסתמכות על משאבים מקומיים- מוקדי כוח, הון אנושי, עסקים מקומיים, וכן על שימוש במרחבים ציבוריים מקומיים כמרכזי פעילות. פעילות הרשת מתבססת על עקרונות של קיימות מקומית והיא שואפת לקדם נושאים הקשורים בנושאים אלה.

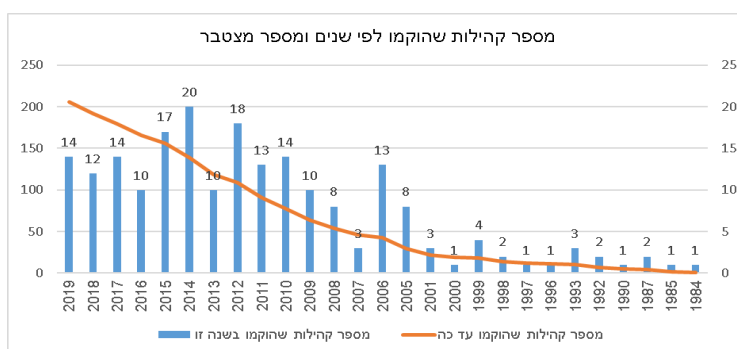
יש חשיבות גדולה לקשר של הרשת עם הרשות המקומית, והרשתות פועלות על מנת לבסס את הקשרים ולפעול בשיתוף פעולה עם הרשות המקומית לטובת כלל תושבי הישוב, תוך שימת דגש על מתן מענה רחב ואיכותי לצרכים של חברי הרשת ושל כלל האוכלוסייה בישוב. (כהנא, 2017)

רוב הרשתות נוצרו בהקשר יישובי מקומי, אך הן מוצמחות ומלוות על ידי תנועות וארגונים שהם בעצמם רשתות של קהילות או גופים מצמיחי קהילות, כגון עמותת ארץ עיר או תנועת דרוור ישראל.

#### ד. התרחבות והתמסדות - רשתות של קהילות

הקהילות המשימתיות, שהחלו כתופעה נקודתית וייחודית בערי הפריפריה השונות, הפכו בתוך שני עשורים לתופעה נרחבת, גדולה ומשמעותית, ובעלת נוכחות בכל הארץ.

עד שנות ה-90 הוקמו כ-20 קהילות עירוניות. משנת 2000 ועד 2009 הוקמו 46 קהילות עירוניות, ואילו בין שנת 2010 לשנת 2019 הוקמו 142 קהילות עירוניות. כלומר, בעשור האחרון צמח מספר הקהילות שהוקמו פי 3 ביחס לעשור שלפניו.



שינויים אלה קרו כתוצאה מביסוס יעדי הגשמה חדשים לתנועות הנוער, עם הקמת חוות ההכשרה ותנועות הבוגרים. מסלול ההגשמה החדש החליף את שנת השירות במסגרת חוות הכשרה. בחוות ההכשרה התנסו חניכי התנועה (בשנת ג') בחיי שיתוף וקומונה, תוך שהם חיים בערים ברחבי הארץ ומדריכים ב"קיני" התנועה.

החניכים המשיכו יחד כחברי גרעינים במסלול הנח"ל, ובמהלך הפרק הצבאי המשיכו להדריך ולעשות משימה בערים ברחבי הארץ. בתום הצבא פנו החניכים לחיים בקומונות בוגרים כחברים בתנועת הבוגרים המתהווה, והמשיכו לחיות חיי שיתוף ולקחת אחריות חינוכית על תנועת הנוער, וכן על משימות חינוכיות נוספות. חלק מבוגרי התנועות התיישבו בקיבוצים, אך גם אלה היוו קיבוץ מסוג חדש- קיבוץ מחנכים תנועתי, בדגם הקיבוצים רביד, אשבל, פלך ונערן.

במסגרת תנועת חוות ההכשרה חניכים משכבת גרעינים שהשתחררה מהצבא התבקשה לקחת אחריות על שכבה צעירה ממנה, וללוות אותה מתהליך הקמת הגרעינים ועד תום הפרק הצבאי לפחות. כך נוצרה שרשרת של גרעינים עם קשר הדוק בין השכבות השונות. בתהליך זה הומר למעשה יעד ההגשמה הקיבוצי הותיק ביעד הגשמה עירוני חדש. תנועות הנוער החלוציות- הנוער העובד והלומד, המחנות העולים וקבוצות הבחירה, השומר הצעיר, ובהמשך תנועות נוספות- הפכו להיות גוף יוזם, מצמיח ומקים קהילות עירוניות.

הגרעינים התורניים שהתבססו בערים החלו אף הם להצמיח קהילות נוספות. הם הקימו ישיבות הסדר, מכינות קדם צבאיות ומוסדות נוספים שבהם התגבשו קבוצות וגרעינים. חלק מן הבוגרים הצטרפו לקהילה שבה צמחו, ואחרים פנו להקים קהילות בישובים אחרים. חלק מן הגרעינים התורניים צומחים בתוך תנועת הנוער בני עקיבא, שבוגריה פונים להגשמה כגרעינים תורניים בפריפריה.

עם התרחבות תופעת הקהילות העירוניות, ועל רקע תהליכים נוספים כמו המחאה החברתית, התארגנויות קהילתיות מסוגים חדשים התחילו לקום, להתאגד ולצמוח קהילות נוספות. כך למשל קמו הקהילות של 'חברים בטבע' ושל 'הנני', הפונות ליצאי העדה האתיופית, וכן קהילות של 'מדור לדור', הפונות ליהודים יוצאי הקווקז. באופן דומה הוקמו התארגנויות קהילתיות בכפרים דרוזיים, בדואים וערבים. בנוסף, ארגונים שלא עסקו קודם בקהילות, כמו התאחדות הסטודנטים, החלו להקים 'כפרי סטודנטים' ולכוון את בוגרי הכפרים לבנות את חייהם כקהילה משימתית ביישוב.

(צחור וויסבורד, 2015; דרוור, 2008; רייכנר, 2013; דביר, אוחיון וזיוון, 2012; אברהמי ומנור, 2006)

החל משנת 2000, ובעיקר משנת 2005, הוקמו מספר ארגוני רשת. הרשתות מוגדרות כ: "ארגון המאגד בתוכו מספר גרעינים משימתיים שלהם רעיון מנחה משותף, ופועל כדי ללוות, לתמוך ולסייע לגרעינים בפעולתם. מעבר לליווי הגרעינים, הרשת היא גם גורם יוזם ומבצע של פעילות ארצית. בנוסף לשני מאפיינים אלו, רשתות יכולות לבטא מאפיינים מגוונים בתחומים כגון: זהות הרשת, אופן פרישתה בארץ, מספר גרעינים ברשת, סוג הליווי והתמיכה שמציעה הרשת (כלכלית, מקצועית וכד'), הקשר בין הגרעינים ברשת, ומידת המעורבות בפעולת הרשת". (כ"ץ, טליאס וזגורי, 2020, עמ' 7)

תהליך התאגדותן והתמסדותן של הקהילות לתוך רשת קהילות מאורגנת, תרם בתורו להקמת קהילות נוספות, שיש להן מודל לחיקוי, קבוצת השתייכות וכן משאבים שהרשת מעמידה לרשותן.

### ה. התפתחות תנועת הקהילות – מרשתות וארגונים לתנועה ארצית

במקביל לעליה במספר הקהילות ולהתמסדות ארגוני הקהילות החלה "קרן אורף" – הקרן המשפחתית של משפחת נאור, שקדמה לקרן שח"ף, להתעניין בקהילות. הקרן עסקה עד אז במיזמים הקשורים לילדים ונוער בסיכון, ותמכה בפנימיות וכפרי נוער. ראשי הקרן, שנוכחו כי הקהילות המשימתיות מקדמות נושאים אלה ונושאים חברתיים נוספים, הבינו כי הקהילות המשימתיות הן מטרה ראויה לתמיכה בפני עצמה.

אנשי הקרן זיהו את הדמיון בין ההתארגנויות הקהילתיות השונות בפריפריה- גרעינים תורניים מחד וקהילות חילוניות מאידך- וביקשו לבנות גשר וקשר בין הצדדים, לטובת קידום מטרות חברתיות משותפות בחברה הישראלית. הקרן הגדירה קהילות יעד לתמיכה:

"קהילת היעד היא מודל של התיישבות קבע חברתית המוקמת על ידי קבוצה של צעירים באזורי פריפריה גיאוגרפית, ומטרתה היא יצירת שותפות עם הקהילה המקומית לצורך קידום ופיתוח נושאי חינוך וחברה". (צחור וויסבורד, 2015, עמ' 49)

כמו כן הוגדר חזון לקהילות: "רשת של קהילות ברחבי הארץ שיתערו במארג החברתי והכלכלי של אזור ההתיישבות ויזימו שותפות ליצירת שינוי חברתי וחינוכי עמוק וארוך טווח, כל קהילה באזור, והרשת בכללה ברמה הלאומית". (צחור וויסבורד, 2015, עמ' 49).

בשנת 2004 תמכה הקרן ב- 13 קהילות, ובמקביל קידמה מפגשים בין חברי הקהילות על מנת ליצור שיח משותף ולקדם תוכניות משותפות. נולד השם קהילות שח"ף- שותפות חברתית פעילה. בתמיכת קרן אורף, קרן גנדיר והסוכנות היהודית נוסד 'המרכז לפיתוח קהילות שח"ף' (המפק"ש). מרכז זה שימש כגוף הכשרה משותף עבור הקהילות, והעניק הכשרות בארגון וניהול בתחומי החינוך והרווחה- בהתאם לצרכי הקהילות. המרכז היווה בסיס לשותפות בין הקהילות והתנועות, כמו גם לשותפות בין הקרנות והתומכים ממגזרים שונים לבין הקהילות, ובינם לבין עצמם. המרכז נוהל בניהול חיצוני, ולא על ידי הקהילות עצמן. לאחר כמה שנים במתכונת פעולה זו הגיע העת לשינוי.

מתוך המפק"ש צמחה 'רקמ"ה- רשת קהילות משימתיות', והיוותה לראשונה רשת משותפת לקהילות מכל המגזרים (למעט התנועות הכחולות ושעלי תורה). ברקמ"ה עברו לאופן פעולה של 'שולחנות עגולים' בתחומים שונים וקבועים, שנקראו 'מרחבים' וכינסו סביבם נציגי קהילות, קרנות ותורמים ונציגי ממשלה. המרחבים קידמו יוזמות ופרוייקטים בנושאים כמו חינוך ונוער, התנדבות, איכות הסביבה, עצמאות כלכלית ועסקים חברתיים, ועוד. אחד המרחבים היה פורום היזמים, ובו השתתפו נציגי כל הארגונים שעסקו בייזום וליווי של קהילות חדשות.

בימי המחאה החברתית בשנת 2011 נוצרו קשרים חדשים ונוספים בין קהילות וארגונים שונים, וכן נוצר שיתוף פעולה סביב המחאה בין ה'תנועות הכחולות' (הנוער העובד והלומד, השומר הצעיר והמחנות העולים), שעד אז לא היו חברות ברקמ"ה, לבין שאר הארגונים והקהילות. מתוך הרצון למסד את הפעולה המשותפת עלה רעיון להקים ארגון גג שיהיה בו ייצוג לכל התנועות, הרשתות והקהילות- וכך הוקמה 'מק"ם' - "המועצה לקבוצות וקהילות משימתיות". מק"ם כללה ארבעה עשר ארגונים, רשתות ותנועות (למעט שעלי תורה). בתוך המועצה שינתה רקמ"ה את תפקידה והפכה לרשת המייצגת את כל הקהילות שאינן משוייכות לארגון או תנועה. כך נוצר מבנה חדש ומקיף יותר של שיתוף פעולה בין תנועות, ארגונים וקהילות. (צחור וויסבורד, 2015).

בשנת 2012 נוסדה מק"ם כעמותה רשמית, והיא כוללת כיום 15 תנועות, ארגונים ורשתות. בסקר שנערך בקרב פעילי הרשתות השונות המשתייכות למועצה, נבחן יחסן של הרשתות אל המועצה. מהסקר עולה כי השייכות למועצה היא

בראש ובראשונה חיבור לתופעה רחבה, בעלת היקף ופרישה משמעותיים. היא מזמנת שיח מובנה ולמידה בין רשתות בעלות שאיפות דומות וצורת פעולה משותפת, כחלק מרצון להתחבר לפלורליזם וגיוון בחברה הישראלית. בסקר הודגשו גם שלושה תפקידים מרכזיים שהמועצה ממלאת:

1. חיבור ויצירת שיח בין הרשתות השונות הפועלות בתחום הגרעינים המשימתיים.
2. ייצוג של הרשתות מול גורמים חיצוניים שונים, ובראשם הדרג הממשלתי, בנושאים שונים- בהם תמיכות וסיוע.
3. קידום המשימות הממנפות את הערך המוסף של החיבור בין הרשתות השונות החברות במועצה.

(כ"ץ, טליאס וזגורי, 2020, עמ' 52).

במסמך היסוד להקמת המועצה (מסמך אלוני הבשן), הוגדרו מטרות העל של המועצה כך:  
"חיזוק המרקם החברתי במדינת ישראל באמצעות הקמת, הפעלת ופיתוח תנועות, ארגונים ורשתות של קהילות וקבוצות משימתיות בכל רחבי הארץ, בדגש על הפריפריה הגיאוגרפית והחברתית... המועצה תעודד הקמת קבוצות, תנועות, ארגונים ורשתות נוספות ותפעל להטמעת קוד ההתארגנות וההתארגנות הקהילתי בכל מגזרי החברה" (כ"ץ, טליאס וזגורי, 2020, עמ' 53). נראה כי לאור ריבוי הקהילות, הגרעינים, הארגונים, התנועות והרשתות, הפרושות ופעילות בכל רחבי הארץ, מטרות אלה קרובות להגשמה.

### **קרן שח"ף ותרומתה לתנועת הקהילות**

במקביל לשינויים שהתרחשו בארגון תנועת הקהילות, ואשר הובילו להקמת 'מקו"ם', הוחלט למסד גם את הצד הפילנתרופי, ולהקים את קרן שח"ף.

קרן שח"ף נוסדה על ידי אבי נאור בשנת 2010, כשותפות פילנתרופית בין תורמים מישראל ומחול, במטרה לקדם את תנועת קהילות הצעירים המשימתיות. הקרן פועלת במודל ייחודי של שותפות פילנתרופית, וחברים בה 20 קרנות, ארגונים ותורמים פרטיים מהארץ ומהעולם.

עם הקמתה ראתה הקרן לנגד עיניה חזון של הקמת תנועה ארצית מגשימה של קהילות צעירים משימתיות, הפועלות לצמצום פערים וליצירת חברה שוויונית וצודקת, מובילות לשינוי חברתי וחינוכי ארוך טווח, ומהוות מודל לערכים קהילתיים בחברה בישראל.

במהלך שנות פעילות השקיעה קרן שח"ף בשלושה תחומים עיקריים: הצמחה של תנועת הקהילות המשימתיות, ביסוס ארגוני הקהילות וחיזוק יכולותיהם הארגוניות והכלכליות, ותמיכה בפעילות לקידום שינוי בחברה הישראלית בדגש על הפריפריה הגיאוגרפית והחברתית בישראל.

הקרן מובילה אסטרטגיה ארוכת טווח לתמיכה בהתפתחות תנועות הקהילות באמצעות חלוקת מענקים, מתן ליווי והדרכה, רתימת שותפים מהשלטון המקומי וממשרדי הממשלה, מדידה והערכה וכן העלאת המודעות לתנועה בקרב קהלי יעד שונים.

באמצעות פעילותה והשקעתה תרמה הקרן תרומה משמעותית להקמתן, פיתוחן וביסוסן של קהילות משימתיות, ארגונים יזמי קהילות, רשתות של קהילות וכן להתפתחותה של תנועת הקהילות.

בתקופה זו, לאחר עשור של פעילות, עודכן והותאם חזון הקרן, על מנת לשקף את היעדים החדשים ואת תחומי הפעילות החדשים, ביחס להישגים שהושגו ולארגון החברה הישראלית. ואלו הם:

- **חיזוק הגיוון החברתי בתנועת הקהילות** – קידום ופיתוח קהילות משימתיות וחיזוק רשתות משימתיות במטרה לקדם תנועה מגוונת
- **מעורבות אזרחית לחיזוק דמוקרטיה, צדק ושוויון** – תמיכה בפעילות של קהילות ורשתות משימתיות לקידום אזרחות פעילה ברמה המקומית והארצית תוך בניית קואליציות ושותפויות, פיתוח מודלים כלכליים וחברתיים
- **קהילתיות והתחדשות בשכונות** - פיתוח קהילתיות – שכונתיות, פיתוח מודלים להתחדשות של שכונות במטרה לחזק את איכות החיים בפריפריה הגיאוגרפית-חברתית

## חלק ב'- אופני ההשפעה של הקהילות המשימתיות

### 1. מבוא, רקע תיאורטי ונתונים

קהילות המשימתיות בישראל הן צורה פרטית וייחודית של מושג המוכר בעולם כ'קהילות ייעוד' (Intentional Communities). בניגוד למקובל בעולם, קהילות אלה אינן בוחרות בחיי פרישה מן החברה, אלא להיפך- הן מקיימות מעורבות גבוהה ומכוונת עם החברה הסובבת מבחינה חברתית, כלכלית ופוליטית (אברהמי ומנור, 2006), ומכוונות את יעודן אל מחוץ לגבולות הקהילה, מתוך תפיסה משימתית של מעורבות חברתית ועשייה (ג'משי ודביר, 2013).

חברי הקהילות המשימתיות חיים את חייהם תוך רמת מעורבות גבוהה בסביבתם הקרובה והרחבה, ותוך מאמץ מתמיד להשפיע על המציאות ולשנות אותה. הדבר בא לידי ביטוי בבחירת מקום המגורים, בסוג העבודות מהן מתפרנסים רוב חברי הקהילות, במעורבות האזרחית של החברים, ובפרויקטים שמפעילה הקהילה. בכל אחד ממעגלי חייהם של חברי הקהילות נמצא מידה כזו או אחרת של השפעה על החברה הסובבת. במקביל מפנים חברי הקהילה גם מאמץ פנימה, ליצירת חלופה חברתית תרבותית זעירה, על מנת לאפשר התמודדות עם החיים באופן שונה מהמקובל בזרם המרכזי של החברה (ג'משי ודביר, 2013).

בבואנו לבחון את ההשפעה של הקהילות יש להבחין בין השפעה של חברי הקהילות כפרטים, לבין השפעה של הקהילה כקבוצה. כמו כן יש להבדיל בין השפעה הנובעת מעצם החיים כאזרחים מעורבים במקום מסוים, לבין השפעה פעילה, בדמות של תוכניות ופרויקטים שמפעילות הקהילות. כלומר- חברי הקהילה יכולים לבחור ולהיות מעורבים ולקדם שינוי חברתי במסגרות שונות במקום מגוריהם כאנשים פרטיים ואקטיביים, או במסגרת עיסוקם, וכן יכולים לפעול לשינוי כחלק מהיותם חברי קהילה ובמסגרת פעילות קהילתית.

בחלק זה של המסמך יוצגו אופני ההשפעה השונים של הקהילות על סביבתן הישירה והעקיפה, החל מבחירת מקום המגורים של הקהילה, דרך פעילות חבריה כאזרחים פעילים, ועד לפעילות אקטיבית להשפעה על שכונה או ישוב. בתחילה יוצגו דרכי השפעה כלליות, ובהמשך הפרק יוצגו שלושה מקרי מבחן המציגים פעילות אקטיבית של קהילות באמצעות פרויקטים להשפעה על העיר, השכונה ובית הספר.

### • מעורבות אזרחית בקרב חברי הקהילות המשימתיות

ראשית נציג את דפוסי המעורבות של חברי הקהילה כפרטים- הן כאזרחים מעורבים והן בהצגת דפוסי העיסוק המקצועי שבוחרים חברי הקהילות לעצמם.

ממחקר שנערך בדצמבר 2019 בקרב 329 חברי קהילות, עולה כי רמת המעורבות האזרחית בקרב חברי הקהילות היא גבוהה. אחוז ההצבעה לכנסת ולרשויות המקומיות בקרב חברי הקהילות עומד על 97%<sup>2</sup>, ו- 60% מתוכם התפקדו למפלגה (לעומת 6% מבעלי זכות ההצבעה באוכלוסייה הכללית). מעורבות חברתית חשובה לחברי הקהילות גם בתחום המקצועי של חייהם, ו- 88% מתוכם העידו כי בחירת המקצוע שלהם נבעה גם מתוך רצון לקדם נושאים שחשובים להם, וכי הכישורים המקצועיים שלהם אכן משמשים אותם לקידום נושאים אלה (זלצר-זובידה ורוטמן, 2019).

מחקר נוסף מצא כי ניכרת העדפה של חברי הקהילות לעסוק בתחומי החינוך, הבריאות והרווחה, וכן כי כמחצית מחברי הקהילות עובדים במגזר הציבורי או במגזר השלישי (דביר, 2016, עמ' 2; דביר, 2016, עמ' 11).

ממאגר המידע על הקהילות<sup>3</sup> עולה כי 30% מחברי הקהילות עובדים במגזר הציבורי או במגזר השלישי. עם זאת, בפילוח המידע לפי סוגי קהילות עולה כי בקרב קהילות שחבריהן אינם בני מקום עומד נתון זה על 40% מחברי הקהילה, כאשר 10% מתוכם עובדים במגזר הציבורי והשאר במגזר השלישי. בקהילות אלה נכללים גם קיבוצי המחנכים, שבהם עומד מספר העובדים במגזר השלישי על 78%, ו- 10% נוספים מחברי הקהילות עובדים במגזר הציבורי.

<sup>1</sup> קהילות ייעוד (Intentional Communities) – התחברות של אנשים במבנה חברתי המייצר אורח חיים משותף המכוון להשגת מטרות או יעדים מסויימים. קהילות אלה בוחרות בפרישה מהזרם המרכזי ומתמקדות במענה על הצרכים הפנימיים של הפרט, כגון התחזקות דתית או אידיאולוגית. (ג'משי ודביר, 2013, עמ' 1).

<sup>2</sup> אחוז ההצבעה הכללי בבחירות לכנסת ה- 21 עמד על 68%.

<sup>3</sup> המידע נלקח מתוך מאגר המידע על קהילות שח"ף, ומתייחס לנתונים עדכניים לשנת 2020. המידע בסעיף זה מתייחס ל- 76 קהילות ו- 4743 חברי קהילות שנתנו מידע על התפלגות התעסוקה בקרב חבריהן.

בקרב קהילות בני המקום עומד אחוז העובדים במגזר הציבורי והשלישי על כ- 20%, בהתפלגות דומה לשני המגזרים. עם זאת, בחינת הקהילות שבהן מעל ל- 20% מחברי הקהילה עובדים במגזר הציבורי מעלה כי כולן קהילות בני מקום, ורובן קהילות דרוזיות או קהילות של יוצאי אתיופיה.

חברי הקהילות הם פעילים ומתנדבים: 77% מחברי הקהילות הקימו ארגון, מיזם או תוכנית לקידום נושא שחשוב להם, ו- 88% מתנדבים או פעילים בנושאים שחשובים להם (זאת לעומת 30% מתנדבים בקרב האוכלוסיה הכללית). בנוסף, חברי הקהילות הם גם צרכנים מודעים, ו- 76% מתוכם העידו כי הם קונים מוצרים ושירותים שמבטאים את הערכים שלהם (זלצר-זובידה ורוטמן, 2019).

רוב חברי הקהילות מסכימים כי יש קשר הדוק בין חברותם בקהילה המשימתית לבין מעורבותם האזרחית. 92% מהמשיבים לסקר מסכימים כי החברות שלהם בקהילה משימתית מקדמת את ההשתתפות והמעורבות האזרחית שלהם כפרטים, וכי לקהילה שלהם יש ערך מוסף ביכולת לקדם נושאים ולהשפיע מעבר ליכולתם של הפרטים המרכיבים אותה (91%). כמו כן מסכימים חברי הקהילות כי לקהילה תרומה משמעותית לשיפור איכות החיים ביישוב ובכלל- 95% הסכימו כי קהילות משימתיות חזקות משפרות את איכות החיים בשכונה וביישוב (זלצר-זובידה ורוטמן, 2019).

#### • הפיזור הגיאוגרפי של הקהילות המשימתיות

עבור מרבית הקהילות מהווה בחירת המיקום הגיאוגרפי, והשאיפה לתרום לאוכלוסיה המקומית, יסוד מהותי בהקמת הקהילה ובעיצוב מטרותיה. הבחירה בפריפריה הגיאוגרפית משימתית למהותן של קהילות הצעירים המשימתיות ולייעודן. חברי הקהילות חשים כי נכון לפעול בתוך השכונה, הקהילה או היישוב וכי 'תיקון עולם' צריך להיעשות תוך כדי כניון של חיי היומיום בפריפריה החברתית והגיאוגרפית (ג'משי ודביר, 2013). הקהילות המשימתיות בוחרות להתיישב ביישובים מרוחקים גיאוגרפית מאזור המרכז, וכן ביישובים המדורגים באשכולות בינוניים ונמוכים במדד החברתי כלכלי. עובדה זו היא בעלת חשיבות ביתרון ההשפעה והאפקטיביות שיש לקהילות המשימתיות על פני גופים אחרים (כגון ארגונים ועמותות), אשר ממוקמים בדרך כלל בערים הגדולות.

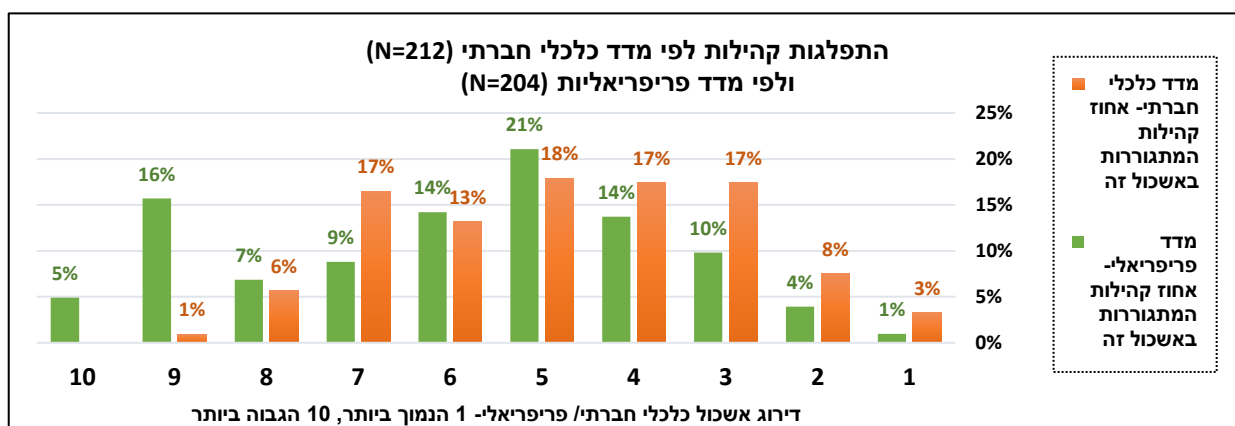
מתוך מאגר המידע עולה כי נכון לשנת 2020, 28% מהקהילות מתגוררות ביישובים המדורגים נמוך במדד הכלכלי חברתי של הלמ"ס (אשכולות 1-3), 35% מהקהילות מתגוררות ביישובים המדורגים באופן בינוני-נמוך במדד זה (אשכולות 4-5), 30% מהקהילות מתגוררות ביישובים המדורגים באופן בינוני-גבוה (אשכולות 6-7) (בד"כ בשכונות המוחלשות של אותם היישובים), ואילו 7% מהקהילות מתגוררות ביישובים השייכים לאשכולות גבוהים יותר – בשכונות המוחלשות של אותם היישובים.

כמו כן עולה ממאגר המידע, כי מבחינת דירוג המדד הפריפריאלי<sup>4</sup>, 15% מהקהילות מתגוררות ביישובים המדורגים נמוך במדד הפריפריאלי של הלמ"ס (אשכולות 1-3, 1=הפריפריאלי ביותר), 35% מהקהילות מתגוררות ביישובים המדורגים באופן בינוני-נמוך במדד זה (אשכולות 4-5), 23% מהקהילות מתגוררות ביישובים המדורגים באופן בינוני-גבוה (אשכולות 6-7), ואילו 28% מהקהילות מתגוררות ביישובים השייכים לאשכולות גבוהים יותר.

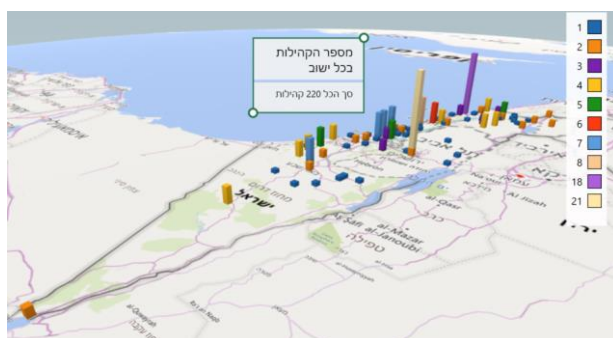
הפער בין הדירוגים מלמד כי יש שיעור גבוה יותר של קהילות הממוקמות בפריפריה הכלכלית חברתית, מאשר בפריפריה הגיאוגרפית. כלומר- יש שיעור גבוה של קהילות המתגוררות בשכונות חלשות מבחינה סוציאקונומית בערים הגדולות, וביישובים שנמצאים קרוב למרכז הארץ ומדורגים גבוה במדד הפריפריאלי, אך נמוך במדד הכלכלי חברתי (לדוגמא לוד, בני ברק, שכונות דרום תל אביב).

<sup>4</sup> המדד הפריפריאלי הוא מדד של הלמ"ס הבוחן יישובים לפי מידת המרחק שלהם מאפשרויות (שוקים, מקומות תעסוקה ושירותי בריאות), מפעילויות (כגון עבודה, לימודים, קניות ופנאי) ומנכסים הקיימים בכל האזורים, כולל באזור עצמו. המדד משקלל את הנגישות של היישוב לכל הנ"ל בתוך האזור, תוך התחשבות בגודל האוכלוסיה, וכן את קרבת היישוב לגבול מחוז תל אביב. בשל הגדרה זו יש יישובים, כמו למשל בני ברק ולוד - הממוקמים גבוה מאוד במדד הפריפריאלי, ונמוך במדד הכלכלי חברתי. להרחבה: [https://www.cbs.gov.il/he/publications/doclib/2019/1732/intro\\_h.pdf](https://www.cbs.gov.il/he/publications/doclib/2019/1732/intro_h.pdf)





טענה זו נתמכת גם במפת הפיזור הגיאוגרפי של הקהילות, כפי שעולה ממאגר המידע (2020): 220 קהילות שח"ף שנדגמו במאגר המידע פזורות ב- 86 ישובים, כאשר ב- 46 ישובים יש קהילה אחת בלבד, וב- 18 ישובים יש 3-6 קהילות. בירושלים יש 21 קהילות, בחיפה יש 18 קהילות, בבאר שבע ובתל אביב יש 7 קהילות בכל עיר. 53 הקהילות המשימתיות במטרופולינים נמצאות בדרך כלל בשכונות המדורגות נמוך יחסית ברמה הסוציו-אקונומית: שכונת הדר בחיפה, קריית יובל, גילה והקטמונים בירושלים, יד אליהו, תל כביר ונחלת יצחק בתל אביב, העיר העתיקה בבאר שבע.



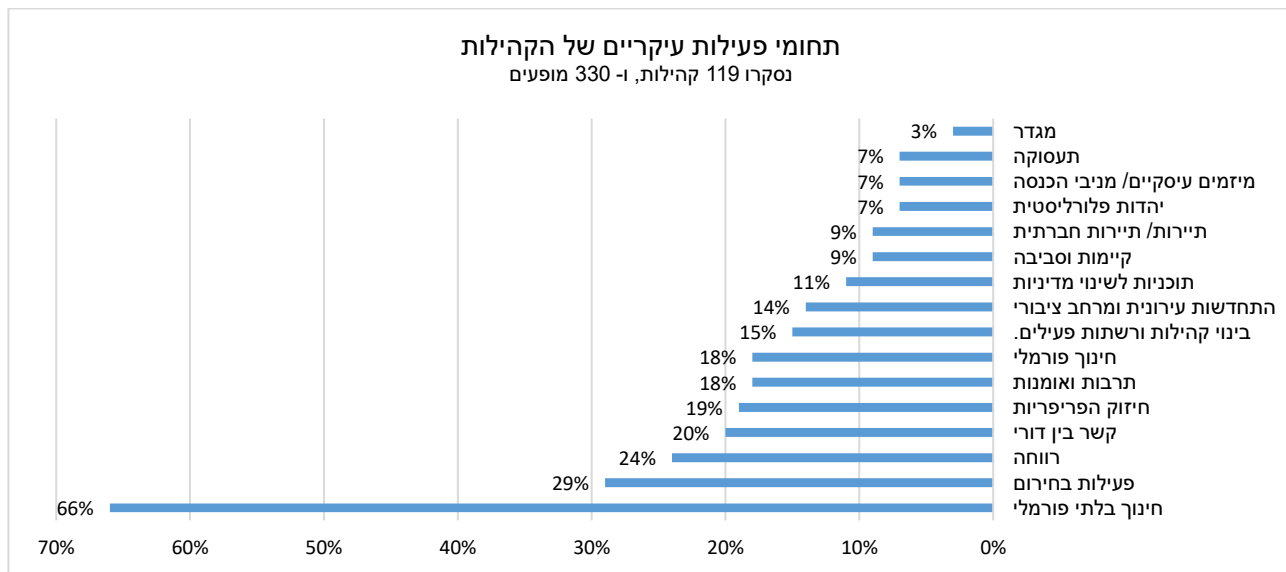
#### • אופן פעולתן של קהילות המשימתיות

המאמרים שנסקרו, ויוצגו בהמשך מסמך זה, מתארים את אופן הפעולה וההשפעה של הקהילות במסגרות שונות (פעילות בעיר, פעילות בשכונה, השפעה במסגרת בית ספר, מיזמים שמפעילה הקהילה), אך ברבים מהמקרים ניכר כי דפוס הפעולה של הקהילות דומה, ומבוסס על אותו היגיון פעולה:

- ← חברי הקהילה בוחרים לחיות ולפעול במקום מסויים (ישוב, שכונה), לרוב בפריפריה הגיאוגרפית או החברתית. מתוך חיי היום יום במקום והחיים הקהילתיים עולה צורך שיש לתת לו מענה- הצורך יכול להיות ברמת הפרט, ברמת המשפחה או ברמה של קבוצת או סוג אוכלוסייה.
  - ← עם הגדרת הצורך מתחיל תהליך של בירור צרכים פנימי- קהילתי, וכן חיצוני- עם תושבי השכונה ועם הרשויות. מתוך בירור הצרכים עולה המענה הרלוונטי- לעיתים הוא מקיף ולעיתים נקודתי.
  - ← המענה שנבחר הוא בדרך כלל מענה רחב- כלומר לא מענה שנבנה רק עבור חברי הקהילה, אלא מענה לכלל בעלי הצורך, ובכך הוא תורם לשיפור איכות החיים של כלל תושבי המקום/ שכונה.
  - ← הקהילה, או פרטים מתוכה, נרתמים לקידום המענה הרלוונטי תוך בניית שותפויות ושיתופי פעולה עם תושבים, עם הרשות, עם גופים הפועלים במקום, ועם גופים מממנים.
  - ← בחלק מהמקרים, כאשר המענה מוצלח ועונה היטב על הצורך הרלוונטי, הוא הופך למודל אשר משוכפל ומופעל במקומות אחרים בעיר.
  - ← שלב נוסף של השפעה הוא הרחבה של המענה לתחומים או קהלים נוספים, וכן מיסוד שלו לכדי עניין קבוע- תוך שאיפה לרתום את הרשות לקחת עליו אחריות.
- (דביר, אוחיון וזיוון, 2012; צחור ווייסבורד, 2015; יבלברג וקוממי, 2016; דביר ואוחיון, 2016; דביר, 2020).

שלבי הפעולה המתוארים נובעים מתפיסות יסוד המשותפות לכל הקהילות, ומובילות לאותו אופן פעולה. הקהילות מאמינות כי את הפעולה החברתית יש לקיים מתוך המקום עצמו- "מבפנים", ולא "מבחוץ". את הצורך יש להגדיר תוך היכרות מעמיקה עם אורחות החיים, צרכי החיים ואנשי המקום, ואת המענה יש לבנות בשיתוף פעולה עם כל הנוגעים בדבר.

מבחינת תחומי הפעילות של הקהילות, הרי שהן עוסקות בתחומים מגוונים, ורוב הקהילות פועלות במספר תחומים במקביל. ממאגר המידע עולה כי התחום המשמעותי ביותר, אשר בו עוסקות 66% מהקהילות, הוא חינוך בלתי פורמלי. לעומת זאת, רק 18% מהקהילות מפעילות תוכניות בתחום החינוך הפורמלי. תחום חשוב נוסף הוא פעילות בחירום, בו עוסקות 29% מהקהילות, וכן רווחה, בו עוסקות 24% מהקהילות. כ- 20% מהקהילות עוסקות בקשר בין דורי, תרבות ואומנות וחיזוק הפריפריות.



#### • יתרון של קהילות משימתיות בחיזוק ההון החברתי

על מנת להבין לעומק את ייחודן וחשיבותן של הקהילות בהשפעה על סביבתן- הן בהשפעה כתושבי המקום והן בהשפעתם האקטיבית, יש להכיר את המושג הון חברתי, ואת הקשר שלו לדפוסי הפעולה של קהילות.

'הון חברתי' הוא מושג שטבע הסוציולוג רוברט פטנס (Putnam, 2000) ואשר מבטא "מאפיינים ודפוסים של ארגון חברתי, המאפשרים שיתוף פעולה ותיאום לתועלת הכלל" (Putnam, 2000, מצוטט אצל ג'משי ודביר, 2013). בהרחבה, הון חברתי מתייחס לתכונות הקהילה, הנגזרות מהיחסים בין חבריה, ואשר מאפשר להם להתמודד עם סוגיות ציבוריות כקהילה של אזרחים ולא כאוסף של פרטים. הון חברתי הוא 'הדבק' המאפשר לאנשים להתלכד, לתת אמון זה בזה, לפעול יחד למען רעיון משותף, ולהיות נכונים לוותר על מידה מסוימת מהיתרון התחרותי הפרטי שלהם, על מנת להגדיל את היתרון של הקבוצה כולה. הון חברתי יכול לתרום ליצירת זהות משותפת גם עבור קבוצה גדולה של אנשים. חברות המאופיינות על ידי רמה גבוהה של הון חברתי מצטיינות ברמות גבוהות של התנהגויות פרו חברתיות כגון התנדבות, עזרה הדדית, ושיתוף פעולה מרצון (לב ארי ופוין, 2006).

יש קשר הדדי וישיר בין הון חברתי גבוה לבין מידת קהילתיות גבוהה, בכמה מובנים: בקבוצות בהן יש הון חברתי גבוה תופסים הפרטים את האינטרסים של חבריהם לקבוצה ושל הקבוצה כולה כתואמים לאינטרסים שלהם עצמם. כמו כן הפרטים מקיימים רמת אמון גבוהה ביניהם, ויש להם נכונות לפעול מעל ומעבר לנדרש, ללא קשר לתגמול או סנקציה, על מנת להשיג את האינטרסים המשותפים (בן ארי ופוין, 2006). באופן דומה פועלות הקהילות ברמת אמון גבוהה, בעיילות, ותוך שיתוף פעולה מקסימלי של החברים, למען תועלת הכלל (ג'משי ודביר, 2013). הקהילות המשימתיות מביאות איתן הון חברתי משמעותי, ובנוסף מחזקות את ההון החברתי המקומי. (ג'משי ודביר, 2013).

מחקרים מצאו כי בהשוואה לגורמים רבים הפועלים באותן זירות ולמען מטרות חופפות (כגון עמותות, רשויות מקומיות, מרכזי רווחה), לקהילות המשימתיות ישנם מספר יתרונות ייחודיים המהווים את 'סוד הצלחתן'. היתרונות הללו קשורים למיקום הקהילות מחד, ולאופן פעולתן של הקהילות מאידך.

היתרונות הקשורים במיקום מתבטאים בפיזור הגיאוגרפי של הקהילות – אשר נמצאות בכל רחבי הארץ ובעיקר בפריפריה, והן בישובים קטנים המדורגים נמוך מבחינה כלכלית- חברתית. זאת לעומת ארגונים חברתיים, אשר נמצאים ברובם בערים הגדולות. חשיבותו הגדולה של הפיזור הגיאוגרפי היא הנוכחות הפיזית בשכונה (או בישוב)- חברי הקהילה גרים במקום שבו הם פועלים- מה שמאפשר נוכחות בשטח והתמדה בפעילות לאורך זמן, המעצימות את עשייה של הקהילה.

החיים בשכונה (או בישוב) מעניקים לחברי הקהילה יתרון בזיהוי ואיתור צרכים, דבר המאפשר לקהילה לזהות ולאתר ביעילות ובאופן מעמיק את צורכי האוכלוסייה המקומית ואת המענים הנדרשים. כמו כן, החיים בשכונה (או בישוב) רוקמים בין תושבי השכונה לחברי הקהילה יחסי שכנות, התורמים ליצירת אמון הדדי ומאפשרים בניית שיתוף פעולה בין הצדדים, ושיתוף התושבים ביוזמות הקהילה.

יתרונות נוספים של הקהילה מתבטאים בתפיסות של חברי הקהילה ובאופן הפעולה שלה.

הקהילות בוחרות לחיות בשכונות מצוקה, אך לא מעוניינות לחיות חיי מצוקה. חברי הקהילה פועלים למען העלאת איכות החיים בקהילה המשימתית ובקהילה הסובבת, על ידי הקמת מסגרות חינוכיות ברמה גבוהה, יצירת מענים לשירותים חסרים, הנהגת מאבקים מול הרשויות למען מימוש זכויותיהם וכדומה.

הקהילה מהווה גוף מאורגן, בעל תשתית קהילתית המאפשרת לשמר תכניות ארוכות טווח, לשמור על רציפות והמשכיות, וגם להתמקצע, להשיג על התהליך ולצפות בתוצאות. אורח החיים הקהילתי מהווה תשתית נוחה ונעימה אשר מחזקת את חברי הקהילה, מעצימה את המודל הקהילתי ומפיצה אותו, ותורמת לעשייה ביישוב (ג'משי ודביר, 2013).

כוחה ויתרונה של קהילה מתבטא גם באיכות ההון האנושי של חבריה. מחקרים מלמדים כי לאנשים משכילים ממיצב חברתי-כלכלי גבוה נטייה משמעותית למעורבות חברתית, והם לרוב בעלי מיומנויות תקשורת וארגון גבוהות. מסיבה זו דפוסי הפעולה שלהם מתאימים לעבודה בשיתוף פעולה עם גופים פוליטיים וביורוקרטיים, דבר המאפשר להם להקים ארגונים חברתיים מגשרים (ג'משי ודביר, 2013).

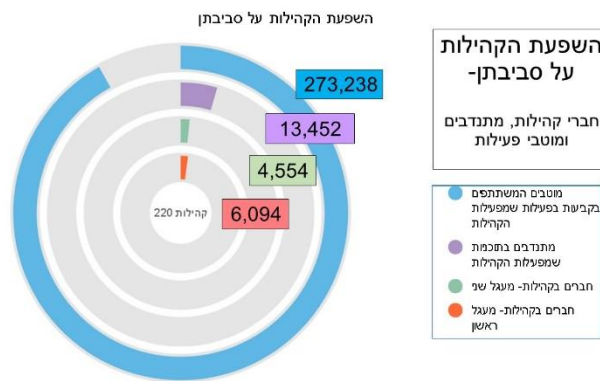
ממצאי מחקרים עולה כי קרוב ל- 90% מחברי הקהילות המשימתיות הם בעלי תואר אקדמי, או לומדים לקראתו. בשנת 2012 נמצא כי 62% מהחברים הם בעלי תואר ראשון, ו- 26% מהחברים הם בעלי תארים מתקדמים. בשנת 2019 עומד שיעורם של בעלי תואר ראשון על 60%, ו- 31% מהחברים הם בעלי תארים מתקדמים (דביר, 2016); זלצר-זובידה ורוטמן, 2019).

ניתן לסכם בכך שחברי הקהילה חיים בשכונה (או בישוב) מתוך בחירה. הם שם, הם נוכחים וקשובים, מכירים לעומק את תנאי החיים במקום, יוצרים קשרים ויחסי אמון עם התושבים, ומסוגלים להבין ולבטא את צרכי הישוב ותושביו. בנוסף לכך הם מגיעים מרקע תרבותי משכיל ובעלי מוטיבציה ויכולת לקדם פעולה פרו-אקטיבית. השילוב הייחודי הזה, יחד עם משך הזמן המאפשר להם פרספקטיבה ותמיכה בפעילות לאורך זמן, הוא ייתרון הייחודי של הקהילות.

## 2. מקרי מבחן להשפעת הקהילות המשימתיות

בניסיון לבחון את מידת ההשפעה של הקהילות המשימתיות על סביבתן, בדקנו מבחינה מספרית את מעגלי ההשפעה המתרחבים- מספר החברים בקהילה, מספר החברים במעגל השני של הקהילה, מספר המתנדבים והפעילים בתוכניות שמפעילה הקהילה, מספר המוטבים הנהנים מפעילות הקהילה.

מהבדיקה עולה כי בקהילות המופיעות במאגר המידע חברים כ- 10,650 חברים, אשר מפעילים 13,452 מתנדבים, ומגיעים ל- 273,238 מוטבים. כלומר- בממוצע, על כל חבר קהילה יש כ- 26 מוטבים הנהנים מפעילות הקהילה.



קהילות הצעירים המשימתיות בישראל מהוות אלטרנטיבה מוצלחת לארגונים ולרשויות הפועלים באותם ישובים ולמען מטרות זהות. לקהילות מספר יתרונות חשובים:

- פיזורן הגיאוגרפי של הקהילות ונוכחותן בישובים מרוחקים גיאוגרפית או בעלי מאפיינים סוציו-אקונומיים נמוכים.
- עצם החיים של חברי הקהילה במקום, המבטיחים נוכחות רבה, ולאורך זמן רב.
- קשרים עם התושבים המקומיים והיכרות מעמיקה עם צרכיהם וצרכי המקום.
- היכולת להיות מגשרים ומתווכים בין התושבים לרשויות.
- אופן החשיבה הקהילתי המבקש לפעול תוך בניית שותפות, תקשורת ושיתופי פעולה.

## 1. השפעת קהילות משימתיות על עיר

### שילוב קהילות משימתיות בשדרות

בישוב שדרות פועלות למעלה מעשור מספר קהילות המשתייכות לרשתות שונות: קיבוץ מגוון, הקשור למעגל הקבוצות; גרעין 'רעות שדרות' (לשעבר אפיקים בנגב), הקשור לקרן קהילות; קיבוץ מחנכים של דרור ישראל, וקהילת מצע"ד של ארגון 'מדור לדור'. כמו כן פועלת בעיר קהילה של ארגון 'הנני'.

מחקר שנערך על ידי מכון צפנת עבור מקו"ם (מועצת הקבוצות והקהילות המשימתיות), בחן את השפעתם של שלוש מתוך הקהילות הללו על הישוב שדרות. הקהילות שנבדקו הן קיבוץ מגוון, גרעין רעות וקיבוץ המחנכים של תנועת דרור ישראל (כ"ץ, טליאס וזגורי, 2020).

**קיבוץ מגוון** הוא הותיק מבין שלוש הקהילות. הקיבוץ הוקם בשנת 1987 על ידי יוצאי קיבוצים. בשנים הראשונות התגוררו חבריו בשכירות בבניינים בשדרות, ובשנת 2000 רכשו חברי הקיבוץ שטח ובנו בתים פרטיים על פני רחוב שלם, ובמרכזו מבנה משותף לטובת צרכי הקיבוץ. הקיבוץ מורכב כיום מקבוצה קטנה של חברים (כעשרה אנשים) המשתייכת לאגודה השיתופית, ואשר חבריה מקיימים אורח חיים שיתופי, ועוד כ- 50 חברים המשתייכים לקהילת מגוון. במהלך השנים הצטרפו מספר תושבי שדרות לקהילת מגוון ולמעגלי הפעילות הרחבים יותר הסובבים את הקיבוץ.

בשנת 1994 הקימו חברי הקיבוץ את עמותת גוונים, במטרה לאפשר הפעלה של תוכניות ופרוייקטים, וכן לאפשר לחברי הקיבוץ להגשים חלומות אישיים ותעסוקתיים. העמותה פועלת בתחום של אוכלוסיות עם מוגבלויות, ומספקת כיום שירותים לכ- 1700 אנשים עם מוגבלויות, ב- 25 תוכניות בפריסה ארצית.

לפני מספר שנים הוחלט להפריד את פעילות העמותה מהקיבוץ, כך שהעמותה כבר איננה בבעלות הקיבוץ, אך עדיין נמצאים חברי קיבוץ בתפקידי ניהול, וחלק מפעילות העמותה מופעלת במתחם הקיבוץ. כמו כן גורמים שונים ברמה העירונית עדיין רואים את פעילות העמותה כפעילות של הקיבוץ. בנוסף לעמותה הקימו חברי הקיבוץ מיזם הייטק, המבוסס על ערכים חברתיים, ומעסיק חברי קיבוץ ותושבים נוספים משדרות.

הקהילה הותיקה השניה היא גרעין 'רעות בשדרות' (אפיקים בנגב לשעבר) של קרן קהילות. זהו אחד הגרעינים הוותיקים בקרן קהילות. הגרעין הוקם ב- 1993 על ידי יעקב שטרית, יליד שדרות, וקבוצה מצומצמת של חברים. עם

השנים הצטרפו לגרעין צעירים ומשפחות והוא גדל, ומונה כיום כ- 400 משפחות. כשנה לאחר הקמת הגרעין הוקמה בשדרות ישיבת הסדר, שהיא מוסד נפרד מהגרעין, אך שני הגופים מחזקים זה את זה. חברי הגרעין מתגוררים באופן מפוזר בכל רחבי העיר, מתוך תפיסה של התערות במקום. הגרעין פתוח לקליטת משפחות מהעיר, וחלק מהמשפחות שהצטרפו לגרעין מתושבי העיר. הגרעין מפעיל עמותה, שהוקמה ומשמשת כזרוע מנהלית ואופרטיבית לביצוע משימות. חברי הועד המנהל של העמותה הם חברי גרעין, ובעלי התפקידים בעמותה הם חברי קהילה וגם אנשים חיצוניים, בהתאם לצרכים ולכישורים. הגרעין פועל בתחומי החינוך, רווחה, קהילה, תרבות וזהות יהודית, ופונה לקהל יעד רחב – מהגיל הרך ועד הגיל השלישי. הקהילה השלישית המתגוררת ופועלת בשדרות היא **קיבוץ המחנכים של 'דרור ישראל'**, שראשוני חבריו הגיעו לשדרות ב-2009. הגרעין מונה כ- 35 חברים, המתגוררים במספר קומונות שיתופיות הפזורות בכל רחבי העיר. בנוסף לקבוצה זו יש בעיר עוד כ- 15 חברי דרור ישראל הנמצאים בעיר במסגרת פרק משימה, כחלק משירותם הצבאי בנח"ל. חברי הגרעין מעט צעירים יותר מחברי הקהילות האחרות, והם בראשית שנות השלושים לחייהם. קהילה זו, מתוקף אופי המבנה הקבוצתי וההשתייכות הרשתית שלה, היא יחסית סגורה, ופחות מאופיינת בהצטרפות של חברים חדשים מתושבי העיר.

בשונה משתי הקהילות האחרות, קיבוץ המחנכים בשדרות לא מפעיל עמותה עצמאית, אלא פועל דרך העמותה של תנועת 'דרור ישראל' בהלימה לאופן הפעולה הנהוג ברשת קהילות זו. חברי הקיבוץ פועלים בעיקר בתחום החינוך, הן בשדה החינוכי הפורמלי, ומשמשים כמחנכים בבית ספר, והן בשדה חינוכי הבלתי פורמלי דרך פעילותם בקן הנוער העובד והלומד. פעילות משמעותית נוספת היא תוכנית 'קבוצות יוצרות שכונה', אותה מרכז מטעם העירייה אחד מחברי הגרעין. הפעילות מתמקדת בשתי שכונות בעיר, ומטרתה בניית קבוצות משימה, הגברת מנהיגות ומעורבות אזרחית ולקיחת אחריות על השכונות. תוכנית זו נתפסת כטובה ומשמעותית, משום שהיא מצליחה לענות על צרכי תושבים וכן מחזקת ומעצימה את קבוצות הפעילים (כ"ץ, טליאס וזגורי, 2020).

#### **היחסים בין הקהילות לבין הרשות המקומית**

קיבוץ מגוון וגרעין 'רעות' ותיקים, ופועלים בשדרות למעלה מ- 25 שנים. לשתי הקהילות יש תרומה משמעותית להתפתחות העיר ולמקום בו היא נמצאת היום. פעילותן של שתי הקהילות מתוארת כמשמעותית במיוחד במהלך שנות ה-90, כשאוכלוסיית העיר הוכפלה עם הגעת גל העלייה מברית המועצות. מחלקת הרווחה קרסה תחת אתגרי קליטת העלייה, ואל הוואקום נכנסו, מתוך כורח, חברי מגוון וחברי הגרעין התורני. כפי שמתארת זאת סגנית ראש העיר הנוכחית (בעצמה חברת קהילה של רשת 'מדור לדור'): "מי שתמך בגרעין הקהילתי משימתי הקווקזי היה 'מגוון'. הגרעין התורני היה בממשק עם 'מגוון' והם פעלו יחד מול עירייה שלא תפקדה, ועשו חלוקת תפקידים ביניהם. הם ניהלו את העיר בתקופות משבר". גורמים נוספים ברשות העירונית אף הם על התנהלות זו, וקבעו כי "לולא פעילות הקהילות ושיתוף הפעולה ביניהם, העיר הייתה נראית אחרת לגמרי כיום". בנוסף לקהילות הותיקות תרומה חשובה ומשמעותית לעיר בכל הקשור למשבר הבטחוני אותו חווה העיר, ובכל עיתות הלחימה, בשל יכולתן ונטייתן לגייס כוחות ולסייע לרשות בתפעול העיר בזמן משבר.

במהלך השנים, בשל חולשת ההנהגה הפוליטית בישוב, נוצר בשדרות וואקום מנהיגותי, אליו נכנסו הקהילות הוותיקות, אשר תפסו בשנים אלה מקום משמעותי בפעילות הרשות. הקהילות תפסו תפקידים 'בלתי פורמליים', אך חשובים: הם זיהו צרכים נקודתיים ורוחביים של תושבים, הם סייעו להפעיל תוכניות ושירותים, סייעו לגייס תקציבים באמצעות פעילות העמותות שלהם, הם הובילו וביצעו משימות עומק- כל זאת במטרה לשפר ולפתח את העיר ברמה החברתית, התעסוקתית והתרבותית.

עם השנים, ובמסגרת התבססות הקהילות וחבריהן בעיר, השתלבו חלק מחברי הקהילות בתפקידים רשמיים ברשות, והם תופסים כיום תפקידים מגוונים בעיר ובעירייה. נקודת המפנה המשמעותית התרחשה לפני כעשור, עת נבחר אחד מחברי הגרעין התורני לכהן כראש העירייה.

לאור שינויים אלה השתנה תפקידם של הקהילות ביחס לרשות, ויש להם פחות חשיבות כקבוצה מובילה. הרשות מעבירה תקציבים לפעילות הקהילות, ולא להיפך, והעירייה לוקחת אחריות על כל המשימות מבלי להיעזר בקהילות כסוכני משנה או כמובילים, כפי שבעצם צריך להיות ברשות מתוקנת.

המחקר בחן את תפיסת הרשות ביחס לקהילות, וביקש לברר אם הרשות רואה בקהילות כשותפות לה בהובלת העיר (לא ברמת חבר קהילה כפרט, אלא ברמת הקהילה כמכלול).

נמצא כי השותפות הקיימת כיום היא בעיקרה משימתית. נציגי הרשות מכירים בניסיון, בידע, בחיבור לקהילה, ביכולות ובתשתיות של הגרעינים כמשאב עצום וחיוני. גם האחריות למקום, הרצון לפעול ולתרום ותחושת האחריות העמוקה המלווה את הקהילות מהווה ערך מוסף. הרשות מתייעצת עם הקהילות בפיתוח שירותים, נעזרת בהם להפעלת שירותים, ומשתפת פעולה עם יוזמות של הקהילות.

השותפות מקבלת ביטוי חזק מאוד בתקופות חירום או משבר- דוגמת תקופות לחימה או משבר הקורונה- אז הקהילות לוקחות חלק פעיל בשולחנות עגולים רשתיים, בהפעלת חמ"לים ובדאגה לתושבים. במצבים אלה הרשות משתמשת בנכסים של הקהילות: פרישה בשטח, היכרות טובה עם הקהילה, יכולת תפעול, מחויבות גבוהה וכוח מתנדבים זמין וגדול.

מבחינת השותפות האסטרטגית- כלומר תפיסת הקהילות כשותפות לתכנון והובלת העיר, הרי שמעמד הקהילות השתנה. מרגע שנבחר שלטון חדש והעיר עברה תהליך של ייצוב, התגבשות הנהגה עירונית ויצירת מנגנון עירוני חזק ומתפקד, השתנה מקומן של הקהילות והן נתפסות כשותפות לעשייה, אך לא להובלה של העיר. מנגד יש לציין כי הקהילות הן קבוצה מאוגדת ומאורגנת של אזרחים, ומתוקף היותן כאלה הרי שיש להן יכולת רבה להשפיע על החלטות אסטרטגיות עירונית (כ"ץ, טליאס וזגורי, 2020).

### **ביקורת על הקהילות המשימתיות בשדרות**

השתלבות חברי הקהילות בתפקידים ברשות ובעירייה, וביתר שאת הבחירה בחבר הגרעין התורני לראשות העיר, מעלה גם ביקורת בקרב תושבי העיר, וכאן המקום להרחיב מעט בנושא זה.

הביקורת ביחס להשתלבות בתפקידים ברשות מוצגת כתפיסה לפיה 'הגרעינים באו להשתלט עלינו', וגורסת כי חברי הקהילות מבקשים להשתלט על החיים והתקציבים הציבוריים בעיר. סוגיה דומה קשורה ל'השתלטות' על משרות- נושא רגיש בעיר קטנה ומעוטת תעסוקה, בה משרות קבועות ומסודרות בעירייה נתפסות כעניין מבוקש. בדומה לכך נשמעת ביקורת על תקציבים המופנים למוסדות חינוכיים ותרבותיים המשרתים בעיקר את חברי הקהילות- סוגיה שעלתה בעיקר מול הגרעין התורני. המחקר מציין כי חל שינוי בנושא זה והגרעין פתח את שירותיו לכלל האוכלוסייה. ביקורת נוספת על הקהילות טוענת כי חברי הקהילות הם חיצוניים, לא משתלבים, ומסתגרים בתוך עצמם- והיא מושמעת על רקע השונות המאפיינת לעיתים את חברי הקהילות ביחס לאוכלוסייה הכללית בעיר- מבחינת מוצא, השכלה, מעמד כלכלי ותעסוקתי ועוד. כמו כן נשמעה ביקורת דומה על קיבוץ מגוון בשל הבחירה של חבריו 'להקים להם רחוב' ולא להשתלב באוכלוסייה הכללית בעיר.

המחקר מציין כי הביקורת, בחלקה, נובעת מיחס 'טבעי' של אוכלוסייה לקבוצה זרה, מבודלת ומגובשת, ללא קשר למעשים של אותה קבוצה. חלק מהביקורת אכן מתארת מציאות בעייתית, אך נראה כי הקהילות פועלות על מנת לשנות להפחית את ההיבדלות מתושבי העיר. גם הזמן עושה את שלו ומי שחי בשדרות למעלה משני עשורים, ומגדל בה את ילדיו, הוא תושב העיר בעיני עצמו וגם בעיני שכניו.

בהקשר זה מתאר המחקר שינוי ביחס לגרעינים כקבוצה חיצונית לשוב: "לטענת הדוברים, מעמדם [של הקהילות] בתוך הקהילה המקומית משתנה ומתחזק עם הגידול בוותק והתבגרותו של הגרעין. זאת משום שאלו מעידים בעיני הסביבה על התחזקות המחויבות של הגרעין למקום ואחיותו בו, ומעבר סמלי ממעד זמני למעמד קבוע. שינוי זה מחזק את האמון המקומי בגרעין, מטשטש את ההבחנה בין 'אנחנו' ל'הם', וגורם לזיהוי שלו כשותף אסטרטגי, במובן זה שהוא חלק אינטגרלי מן הקהילה המקומית ולא כשחקן חוזק תקופתי או זמני". (כץ, טליאס וזגורי, 2020, עמ' 48).

### **הערכת תרומתן של הקהילות לעיר**

מהראיונות שערכו החוקרים עולה כי לקהילות תרומה משמעותית לעיר בהיבטים דמוגרפיים, קהילתיים, חברתיים וכלכליים. תרומתם מוערכת על ידי הרשות, הקהילה המקומית, וכן חברי הקהילות האחרות. נוכחותן של קהילות רבות בעיר מחזקת את אופייה הקהילתי של העיר, דבר שתורם לתחושת משפחתיות, שייכות ומעורבות. חברי הקהילות נתפסים כאנשי עשייה בעלי מוטיבציה, אחריות ויכולות גבוהות. הם מהווים תוספת כוח אדם איכותי, חזק ומשכיל המחזק את העיר, ונוכחותם מושכת אוכלוסיות חזקות נוספות ותורמת להגירה חיובית לעיר. כמו כן עולה מהמחקר כי בחירת הקהילות להישאר ולפעול בעיר בתקופות ביטחוניות קשות תרמה לחוסן המנטלי של העיר (כ"ץ, טליאס וזגורי, 2020).

**העורך המוסף בפעולה של מספר קהילות מרשתות שונות בישוב**

המחקר בחן האם יש ערך מוסף לפעילות מקבילה של מספר קהילות באותו ישוב. מהמחקר עולה כי על אף שיש קשר והיכרות הדדית בין הקהילות, בימי שגרה לא מתקיים מפגש משמעותי וסדיר בין הקהילות או חבריהן. הקהילות וחבריהן לא יוזמות מפגשים של קהילה עם קהילה, אך כן מתקיימים קשרים אישיים בין חברי קהילות שמקיימים ממשקים משותפים. עם זאת, בתקופה בה הרשות תפקדה באופן חסר, וכן בעיתות משבר, הקשר בין הקהילות הוא חזק, הן עובדות יחד בתיאום וביעילות, ויש ערך רב לשילוב הכוחות ולפעולתן המשולבת לטובת העיר. נראה כי חברי הקהילות כולם- למרות הרקע השונה ממנו הם מגיעים- מתורגלים ומצטיינים ביכולת להתגייס למען מטרה משותפת ולבנות שיתופי פעולה יעילים ופוריים.

בנוסף, המחקר מדגיש כי הנוכחות של מספר קהילות מרשתות שונות היא בעלת ערך רב לעיר, מכמה סיבות: ראשית- כל קהילה נותנת מענה לצרכים אחרים, בהתאם לזהות האידיאולוגית והמשימתית שלה. שנית- המפגש האנושי בין הקהילות מהווה מודל ליצירת קרבה בין סוגי אוכלוסיות שונים. ולבסוף- קיום פעילות רחבה וענפה בעיר, מסוגים שונים, מייצרת תחושת השפעה רחבה יותר מאשר פעילות של קהילה בודדת (כ"ץ, טליאס וזגורי, 2020).

### **כפרי סטודנטים בלוד**

אופני ההשפעה של קהילות משימתיות על עיר מתפתחים ומתבטאים בצורות שונות. מודל חדש יחסית שהתפתח בעשור האחרון הוא מודל קהילות סטודנטים וכפרי סטודנטים. זוהי צורת התארגנות חדשה, המעוגנת בדרך כלל בתוכניות מלגות שונות, ובאמצעותה מבקשים בעלי עניין (ארגונים מצמיחי קהילות, רשויות מקומיות, גופים אקדמיים וסטודנטיאליים) לתרום סטודנטים לחיים ועשייה חברתית בעיר, מתוך תקווה שיבחרו להתמקם במקום כקהילה ולבנות בו את חייהם הבוגרים (יבלברג, 2018; פלדי, 2018). במודל זה מדובר בקהילות בראשית דרכן או בקבוצה שרק החלה להתאגד לכדי קהילה, ואשר החיים בכפר הסטודנטים והפעילות הקבוצתית וההתנדבותית אמורים לתרום ולתמוך בבניית הקהילה.

מחקר שנערך בחן מהלך של הקמת קהילות סטודנטים בעיר לוד, במטרה למשוך את הסטודנטים להתגורר בעיר בזמן לימודיהם ובהמשך כבוגרים- תוך שימור המסגרת החברתית והקהילתית. המחקר בחן את קהילות הסטודנטים של ארגון 'תוצרת הארץ'.

הממצאים מעידים כי הן מבחינת הרשות והן מבחינת התושבים- לעצם נוכחותם של 'הסטודנטים' בעיר ישנה חשיבות ותרומה. הסטודנטים מנהלים חיים מאוד 'מקומיים' ו- 'עירוניים' באופן יחסי, ויש להם נראות ונוכחות גבוהה ברחובות ובשכונות- הן במשימות שהם עושים והן באורח החיים שהם מנהלים. ניתנה דוגמה לכך שהסטודנטים הולכים ברחובות, יוצאים לרוץ, נוכחים בשכונות גם במהלך היום, ובכך מגבירים את תחושת הביטחון של התושבים הוותיקים, נותנים להם תקווה ומשפיעים לחיוב על הנוער (יבלברג, 2018, עמ' 32). בנוסף הסטודנטים מפעילים פרויקטים שונים בתחומי החינוך והתרבות, קידום השכלה גבוהה, שיפור פני העיר והעצמת אזרחים וכן משתפים פעולה עם העירייה בפרוייקטים שונים מטעמה. הגורמים השונים ברשות ובגופים נוספים העידו כי יש חשיבות ותרומה בפרוייקטים שמפעילים הסטודנטים, אך זו פחותה ביחס לעצם נוכחותם, ולתקווה כי המבנה הקהילתי יתרום להישארותם של הסטודנטים בעיר גם כתושבים בוגרים ובעלי משפחות, ובכך יביא לשינוי עמוק בדימוי העירוני ובשירותים העירוניים לצעירים ומשפחות צעירות (יבלברג, 2018, עמ' 34).

חשוב לציין כי מאמר זה גם מציף סוגיה שעולה בהקשר של קהילות משימתיות המגיעות 'מבחוץ' – והיא הבחירה להשקיע משאבים ותקציבים במשיכת אוכלוסייה חיצונית לעיר (הנתפשת כאיכותית)- דבר שגורם להשקעה פחותה בתושבי העיר עצמם וכן מעביר מסר שנדרשים אנשים מבחוץ על מנת 'להציל' את העיר (יבלברג, 2018, עמ' 34-35).

### **2. השפעת קהילות משימתיות על שכונה- התחדשות שכונת הדר בחיפה**

מאמר נוסף בחן מקרה פרטי של השפעת קהילות על הפירפריה הגיאוגרפית חברתית, באמצעות בחינת המקרה של שכונת הדר בחיפה. שכונה זו היתה בעשורים הראשונים של המאה העשרים 'שכונת הדר' של חיפה- בה התגוררה האוכלוסייה העמידה והמשכילה. משנות ה- 70 של המאה העשרים חל תהליך דעיכה במצבה ובמעמדה של השכונה, עד הפיכתה לשכונת עוני, מצוקה ופשע. בתחילת שנות ה- 2000 הוחלט על תהליך שיקום לשכונה והוקמה מנהלת ייעודית להתחדשות עירונית בשכונת הדר. אחד הכלים שנבחרו לתהליך הוא משיכת צעירים לשכונה, ובאופן ספציפי הכנסה של קהילות משימתיות לשכונה. החל משנת 2006 החלו להתיישב בהדר קהילות צעירים, בהם קיבוץ מחנכים

של דרור ישראל וגרעין תורני. בהמשך הצטרפו קהילות עצמאיות, כפרי סטודנטים, וקהילות של ארגונים ותנועות נוער נוספות. בעת עריכת המחקר (2016) התגוררו בהדרגה כ-400 חברי קהילות בעשר קהילות. המחקר בחן האם נמצא שיפור בשכונה בעקבות כניסת הקהילות המשימתיות, בארבעה תחומים:

- כלכלי: ערך הנדל"ן, רמת מכירי השכירות, הכנסה לנפש, שיעור התעסוקה
  - ביטחון אישי: תחושת ביטחון, תחושת סיכון, אמון במשטרה ובמוקד העירוני.
  - סולידריות ותחושת קהילתיות: קשר לשכונה, עמדות ותחושות כלפי שכונתיות, פעילויות קהילתיות בשכונה.
  - כמות ואיכות השירותים החברתיים בשכונה: גני ילדים, גנים ציבוריים, מתנ"ס, קופות חולים.
- ממצאי המחקר העלו כי בכל המשתנים המתייחסים למדדי השכונה נמצאה מגמה חיובית. ערך הנדל"ן עלה<sup>5</sup> בצורה משמעותית, חלה עליה משמעותית בתחושת הביטחון האישי, חלה עליה משמעותית בהיקף השירותים החברתיים הפועלים בשכונה (רובם בשיתוף חברי קהילות), ורמת הקהילתיות בשכונה הוגדרה כבינונית-גבוהה. כמו כן הושגה המטרה של גידול בשיעור הצעירים המתגוררים בשכונה (יבלברג וקוממי, 2016).
- כמו כן מציין המאמר כי תושבי השכונה רואים בחיוב את נוכחות הקהילות בשכונה ואת פעילותן, וכי 84% מתוך התושבים המכירים את נוכחות הקהילות תופסים אותה כחיובית. התושבים, והן הגופים הפועלים בשכונה, מציינים כי הקהילות תרמו משמעותית להפיכתה של השכונה משכונה 'אילמת', לשכונה 'עם קול', שתושביה רוצים ומסוגלים להיאבק על דרישותיהם השכונתיות מול הרשויות השונות (יבלברג וקוממי, 2016).
- המחקר מצביע על מסקנה חשובה מתהליך העבודה עם הקהילות בשכונת הדר, וטוען כי המהלך הצליח בשל הפעולה המשותפת של שלושה כוחות מרכזיים - הרשות המקומית, מנהלת השכונה והקהילות המשימתיות - למען מטרה משותפת. המאמר מתאר משולש זה כמודל כללי וניתן לשכפול של שילוב כוחות שעשוי לתרום לקידום שכונה-הרשות העירונית, הכוחות האזרחיים (במקרה הנ"ל קהילות משימתיות), וגורם נוסף בעל עניין- במקרה זה מנהלת השכונה. (יבלברג וקוממי, 2016).

בהמשך לפעילות בהדר והתפתחותו של מודל ליצירת שינוי בשכונה, נרתמו משרד הבינוי והשיכון, המשרד לשיוויון חברתי והקרן למפעלים מיוחדים בביטוח לאומי להפעלת מיזם משותף: "שכונות בשינוי" ב-4 שכונות ויישובים. המיזם, בהובלת קרן שח"ף ובהשתתפות הרשויות המקומיות, ארגונים מקומיים ותורמים נוספים, פועל זו השנה השלישית, ונבחנת האפשרות להפצה בצורה רחבה יותר לכ-20 יישובים עם סיום שלב הפיילוט.

### 3. השפעת קהילות משימתיות על מוסדות חינוך- השפעה על בתי ספר יסודיים

עד כה הוצגה ההשפעה של קהילות משימתיות על עיר ועל שכונה. כעת נמקד את המבט ונבחן את ההשפעה של קהילות משימתיות בתחום החינוך, השפעה שהיא מחד ממוקדת יותר משום שהיא פועלת בקנה מידה מקומי ומצומצם, ומאידך רחבה יותר, משום שזהו מודל פעולה בר שכפול, הנפוץ במספר מוקדים בארץ.

בסקר שנערך בקרב 65 קהילות בשנת 2012, עלה כי 62% מהפרוייקטים שהפעילו הקהילות התמקדו בתחום החינוך. בסקר דומה שנערך בשנת 2015 עמד תחום החינוך על 47% מכלל הפרוייקטים (דביר, 2016). ממאגר המידע עולה כי 84% מהקהילות הפעילו תוכניות בתחום החינוך הפורמלי והבלתי פורמלי.

מאמר משנת 2016 בחן את אופן התערבותן של קהילות משימתיות בבתי ספר יסודיים, ואת השפעת ההתערבות על בתי הספר, בשלושה מקרי מבחן- בנתיבות, בקריית גת ובבאר שבע. בכל המקרים דפוס הפעולה של הקהילה היה דומה: לקראת המועד בו ילדי הקהילה הגיעו לגיל בית ספר, הקהילה התאגדה למציאת מוסד חינוכי מתאים עבור ילדיה. הקהילות ביקשו להשתלב בבית ספר קיים- לא 'להשתלט' עליו ולא להקים בית ספר חדש.

בכל המקרים נבחר בית ספר שנמצא בתהליך דעיכה, ונבנה תהליך התערבות. ההתערבות נעשתה במודל של בית ספר צומח והתחילה מהכיתות הנמוכות. תהליך ההתערבות התחיל מבניית אמון ושיתוף פעולה עם מנהל/ת בית הספר וגיבוש חזון ודגש תוכני.

<sup>5</sup> כתבי המאמר מתייחסים לעליית ערך הנדל"ן, ומוסיפים הסתייגות מהנושא, משום שעליית ערך הנדל"ן פוגעת בתושבים המוחלשים ביותר מבחינה סוציאקונומית, שעליית המחירים- בעיקר מחירי השכירות, פוגעת בהם. בטווח הארוך מזיקה עליה זו גם לחברי הקהילות עצמם, שגם הם נזקקים לדיור זול, שיאפשר להם להתגורר בשכונה לאורך שנים, וכן למשורר חברי גרעינים צעירים יותר שיצטרפו לקהילות הקיימות (יבלברג וקוממי, 2016).



המחקר מצא כי חברי הקהילות משפיעים על בתי הספר במגוון דרכים משולבות- השתלבות בצוות החינוכי כמורים, מעורבות בוועדי ההורים, מעורבות בחינוך הבלתי פורמלי, מינוי רכז/ת מטעם הקהילה ומימונה בבית הספר, שיתוף גורמים נוספים ברשות. על פי המאמר, בשניים מהמקרים ניתן להגדיר את השפעות ההתערבות, שנבחנו במספר מדדים, כחיוביות. במקרה שלישי התוצאות מורכבות יותר ומצביעות על קשיים שעלו בתוך המהלך. התחומים שבהם נבחנה השפעת ההתערבות הם: מצבת התלמידים והרישום לבית הספר, הישגים לימודיים, אקלים בית ספרי וסביבה פדגוגית.

השפעות ההתערבות על **מגמות הרישום** לבית הספר- בכל בתי הספר חל שיפור בתדמית של בית הספר, ונמצאה עליה במספר התלמידים, כולל הגעה של תלמידים משכבות סוציאקונומיות גבוהות יותר ומשכונות מרוחקות מבית הספר. בשניים מבתי הספר גדל מספר התלמידים ב- 150%, ובבית הספר השלישי גדל מספר התלמידים ב- 300% (מ- 100 ל- 300 תלמידים, ב- 6 שנים). בנוסף, בשניים בתי ספר עלה ב- 16% אחוזים מספר התלמידים שהוריהם בעלי השכלה אקדמית (ולא השתנה בבית הספר השלישי). על פי המאמר נתון זה לעיתים מעורר קונפליקט בין 'סוגים' שונים של תלמידים בתוך בית הספר, וכן מעלה את החשש שמא מדובר בדחיקה של אוכלוסייה מקומית החוצה.

**בתחום הישגים הלימודיים**, עולה מהמחקר כי בשניים מבתי הספר, להם קיימים ממצאי מבחני מיצ"ב, ניכרו הישגים גבוהים לכיתות ב' בהשוואה לכלל הארץ, אך לא בכיתות ה'. גם העמדות כלפי קריאה וכתבייה התאפיינו ברמה גבוהה. **מבחינת השפעת ההתערבות על האקלים הבית ספרי והסביבה הפדגוגית** עולה מהמחקר כי בשלושת בתי הספר נמצאה עליה משמעותית בשביעות רצון המורים מבית הספר ומאיכות ההוראה. בשניים מתוך שלושת בתי הספר נמצאו עליות דומות גם בשביעות רצון התלמידים. בבית הספר בו לא דווח שיפור הוא המתמודד עם פערים משמעותיים בין אוכלוסיות התלמידים השונות (דביר ואוחיון, 2016).

לסיכום, התוצאות הניתנות לבחינה ודיווחי התושבים ושותפיהן בישוב מעידים על הצלחותיהן של הקהילות במספר רב של תחומים. חברי הקהילות משפיעים על האזור שבו הם גרים, בפעילות בתחום החינוך, הרווחה, התעסוקה, הדיור, חינוך לערכים, חיזוק הישוב, שיפור פני השכונה, עידוד למודעות חברתית וסביבתית ועוד. כל זאת ברמה אישית, מערכתית וישובית. פריסת הקהילות באזורים מוחלשים תורמות להפצת מודל החיים הקהילתיים המהווה ערך בפני עצמו.

### רשימה ביבליוגרפית

שם המחקר	כותב/ת	שנה	מכון מחקר/ כתב עת
הון חברתי כמנוף לפיתוח הפריפריה	לילך לב ארי ואברהם פווין	2006	כתב עת: אופקים בגיאוגרפיה 66, 2006
קהילות ייעוד שיתופיות בעיר ובכפר	אלי אברהמי ואהוד (אודי) מנור	2006	כתב עת: אופקים בגיאוגרפיה 66, 2006
הערכת קהילות קרן שח"ף	קרן דביר, אודליה אוחיון, ושירה זיוון	2012	מכון סאלד וקרן שח"ף
חיזוק הפריפריה הגיאוגרפית והחברתית על ידי קהילות משימתיות בישראל – נייר עמדה	חיה ג'משי וקרן דביר	2013	מכון סאלד וקרן שח"ף
תהליכי מיסוד והסללה לעומת תהליכים ספונטניים בהיווצרות קהילות משימתיות בישראל	שירה זיוון, קרן דביר	2013	מכון סאלד
המשגת התפיסה הקהילתית בקרב קהילות משימתיות- סיכום תהליך למידה	ארנה שמר	2013	נכתב עבור רקמ"ה וקרן שח"ף
מיפוי פעילות קהילות משימתיות- סקר שנתי	קרן דביר	2016	מכון סאלד
בעקבות התערבותן של קהילות בבתי ספר יסודיים- מקרה בוחן	קרן דביר, אודליה אוחיון	2016	מכון סאלד
התחדשות שכונת הדר בחיפה	ירון יבלברג, יניב קוממי	2016	מכון דו-עת
פיתוח קהילות צעירים משימתיות בחברה הערבית	צחי בן הגיא	2017	קרן שח"ף
רשתות צעירים מקומיות – מסמך אפיון	טל כהנא	2017	נכתב עבור קרן גנדיר בשיתוף שח"ף
השפעת ארגון תוצרת הארץ והקהילות המשימתיות בעיר לוד- מחקר הערכה	ירון יבלברג	2018	מכון דו-עת
תוכנית ארגונים יזמי קהילות- מחקר הערכה	יובל פלדי	2018	תובנות
בחינת מידת המעורבות האזרחית בקרב חברי קהילות- מחקר	אביבה זלצר- זובידה, ערבה רוטמן	2019	אביבה זובידה זלצר
קהילות צעירים בני מקום שליד מרכזי צעירים- דוח משלב ממצאי מחקרים	קרן דביר	2020	קרן דביר- מחקר ופיתוח, מדידה והערכה.
קהילות משימתיות בישראל: גרעינים, רשתות, מועצה	ישראל כ"ץ, מוטי טליאס ועמית זגורי	2020	מכון צפנת
קידום תהליכי התחדשות עירונית חברתית בשכונות שיקום שכונות באמצעות קהילות צעירים משימתיות	חן ליפשיץ	2020	מחקר במסגרת מיזם משותף למרד הבינוי והשיכון ולקרן שח"ף.
<b>שם הספר</b>	<b>כותב/ת</b>	<b>שנה</b>	<b>הוצאה</b>
שיח חולמים	יגאל צחור וצביקה ויסברוד	2015	כרמל
הקבוצות השיתופיות בישראל	יובל דרוור	2008	יד טבנקין
דווקא שם - סיפורם של אנשי ההתיישבות החברתית	אלישיב רייכנר	2013	משכל- מיסודן של ידיעות אחרונות וספר חמד
<b>מקורות מידע נוספים</b>			
מאגר מידע קהילות קרן שח"ף	המידע נאסף מהארגונים והקהילות באמצעות טפסים ממוחשבים.	2020	המאגר נבנה עבור קרן שח"ף.