

## 1. הקדמה

הערכות לחירום עוד בשגרה נועדה לשפר את החוסן הקהילתי לפני מצבי משבר כדי לסייע לקהילות בהתמודדות עימם. חיי היומיום מזמנים לנו מפגשים עם מצבי חירום שונים דוגמת איום בטחוני, אסון טבע, משבר כלכלי ועוד. תפקוד בשעת חירום, תחושת הביטחון והחוסן האישי והקהילתי בחירום ולאחריו מושפעים עד מאוד מהתארגנות המערכות מסביב. במקום שבו קיימת מנהיגות מקומית אקטיבית ואפקטיבית המהווה כתובת משמעותית לעזרה, תחושת הביטחון של הפרט והקהילה יעלו ויתחזק גם החוסן הקהילתי.

במצב חירום מתפתח פער גדול בין צרכים מגוונים ודחופים לבין היכולת של המגזר הציבורי לתת את המענה הדרוש. פער זה ולך וגדל כאשר מצב החירום מתארך ומתרחב בהיקפו באזורים הנמצאים תחת מצב חירום. הפער מתעצם בשכונות בהן קיים ריבוי של אוכלוסיות בסיכון ומארג חברתי – קהילתי מוחלש.

קרן שח"ף בשיתוף הקרן המשפחתית ע"ש תד אריסון, גוינט ישראל והקואליציה הישראלית לטראומה מקדמת תכנית רחבה להערכות קהילות משימתיות לשעת חירום. במסגרת התכנית נכתב מדריך זה שנועד לסייע לחברי הקהילות המשימתיות ולארגוני הקהילות לפתח מערך מוכנות לחירום עוד בשגרה במטרה לייצר חברה אזרחית המהווה עוגן משלים לרשויות ולמדינה. המדריך מתמקד בהתמודדות עם מצבי חירום שונים באמצעות פעילות מבוססת שכונה.

זו הזדמנות להודות לכל השותפים שלקחו חלק בגיבוש המדריך. תודה מיוחדת לחברי ועדת ההיגוי שמלווים את התכנית מראשיתה:

שלומית דה פריז – יו"ר ועדת ההיגוי, אופיר שמא, אורי לוונטר רוברטס, אורי כרמל, אילן חזן, אלון זיו, אלי בנטאטה, הילה חיראק, חגית ירון, ד"ר חיה ג'משי, יותם כרמלי, לילך שיינגורטן, נגה קרן, ניתאי שרייבר, עדי טוב, צחי בן-הגיא, סא"ל קרן מימון שרייבר, שגיא שייך, ד"ר שי בן-יוסף ותמי גינבורג

**בברכה**

**קרן בן-דור**

**קרן שח"ף**

## 2. רקע

### א. קהילות משימתיות

קהילת משימתית הן מודל של התיישבות חברתית המוקמת על-ידי קבוצה של צעירים באזורי פריפריה גאו-חברתיים ומטרתה צמצום פערים חברתיים וקידום שינוי חברתי. בארץ פועלות כ-215 קהילות משימתיות מסוגים שונים שהתיישבו באזורים שונים בארץ, מהנגב עד הגליל, אשר נותנות מענים שונים ומגוונים בתחום החינוך, הרווחה והחברה.

הקהילות מייצגות קשת רחבה של מגזרים בחברה הישראלית: בוגרי תנועות נוער חלוציות, צעירים מהציונות הדתית, עולים מאתיופיה וממדינות ברית המועצות לשעבר וקהילות של צעירים בני המקום מהחברה היהודית, הערבית, הדרוזית והבדואית. הן מתאגדות במבנים חברתיים שיתופיים בעלי צורות שונות- מקיבוצים עירוניים ועד לקבוצות של משפחות המפוזרות במקום התיישבותן. קהילות אלה מצליחות ליצור שותפות עם הקהילה במקום ויחדיו להשפיע באופן משמעותי על תהליכים חברתיים ואיכות החיים בשכונה.

### ב. קהילות משימתיות בחירום

קהילות משימתיות מעצם החיים והפעילות בשכונות ובערים מושפעות בצורה ישירה ממעבר בין שגרה לחירום. אופי הפעילות, המחויבות ותחושת האחריות הובילו את הקהילות המשימתיות לפעול במצבי החירום השונים שהתרחשו בשנים האחרונות. במהלך המבצעים הצבאיים בדרום הארץ פעילות הקהילות המשימתיות התמקדה בשלושה תחומים מרכזיים:

1. הפעלת מוקדי פעילות ממוגנים לילדים ונוער בשכונות
2. ביקורי בית לאוכלוסיות נזקקות בדגש על קשישים ובעלי צרכים מיוחדים
3. פעילויות הפגה חד יומיות מחוץ ליישובים

בנוסף, הקהילות המשימתיות לקחו חלק במשימות שונות לפי דרישת הרשויות דוגמת מיפוי והשמשה של מקלטים, הכשרה של בני נוער מתנדבים ועוד. כמו כן, חלק מן הקהילות עסקו בפעילות התנדבותית למען חיילים. פעילות זו לצד התפיסה שיש להיערך לחירום עוד בשגרה הובילה לתחילתה של תכנית ההערכות של קהילות משימתיות לשעת חירום.

### ג. תכנית הערכות קהילות משימתיות בשעת חירום

תכנית הערכות קהילות משימתיות לשעת חירום פועלת החל ממרץ 2015. התכנית מבססת את הפעילות של הקהילות המשימתיות כעוגן משלים לפעילות של הרשות המקומית. במטרה לחזק את החוסן הקהילתי בשגרה ובחירום. במסגרת התוכנית פותח מודל הערכות לחירום במרחב העירוני הפועל באופן ארצי. מודל זה הינו מודל ייחודי הנשען על הערכים המוספים של הקהילות המשימתיות (פעילות מקומית בפריפריה הגאו-חברתית במדינת ישראל מתוך החיים והכרות מעמיקה עם התושבים, נציגי החברה האזרחית והרשות המקומית לצד פריסה ארצית).

#### מטרות העל של התכנית

1. חיזוק החוסן והלכידות של החברה האזרחית בשגרה ובחירום
2. יצירת תשתית המבוססת על ערכי הקהילות לפעילותן בחירום בשכונה או ביישוב

#### אופני פעולה מרכזיים

1. הכנסת מנהל חרום לרשתות שמאגדות קהילות ומעוניינות לפעול בחרום. מנהל החירום ייקח על עצמו להוביל את הערכות הקהילות שברשת להתמודדות במצב חרום.
2. הקמת צוות חירום בקהילות (צוות צח"ק) תוך זיהוי הערך המוסף של הקהילה
3. מיפוי השכונה/היישוב במסגרת העבודה של צוות הצח"ק
4. בניית מודל הפעלה של הקהילה במצב חירום על בסיס תכניות שהקהילה מפעילה

5. תיאום הפעילות של הקהילה מול הרשות המקומית, עם קהילות נוספות בעיר, עם רשת הקהילות אליה היא שייכת ועם ארגונים נוספים הפועלים במרחב
6. בניית מערך מתנדבים בהתאם לאופני הפעילות של הקהילה בחירום
7. יצירת שותפויות מקומיות וארציות שיופעלו במצב חירום
8. הענקת הכשרה למנהלי החירום בארגוני הרשת ולצוותי הצח"ק בקהילות

### 3. הערכות ארגון הרשת לחירום

במסגרת תכנית הערכות קהילות משימתיות לחירום ארגון הרשת נכון שיכריע מה תחומי האחריות ודרכי הפעולה שלו. לטובת התהליך בכל אחד מארגוני הרשת הלוקחים חלק בתכנית מונה איש מטה שהוא האחראי על תהליכי ההערכות לחירום והוא הוגדר כמנהל החירום בארגון. פעילותו של מנהל החירום בארגון כוללת:

1. הקמה של צוותי חירום קהילתיים (צח"ק)
2. דאגה לכשירות והתמקצעות צוותי הצח"ק
3. קיום תהליכי הערכות ברמת ארגון הרשת במטרה להגדיר את תחומי האחריות ואופני הפעולה של ארגון הרשת לפני, תוך כדי ואחרי מצב החירום

#### הקמה של צוותי צח"ק, שימור דאגה לכשירות

תהליך ההקמה של צוותי החירום הקהילתיים הינו הבסיס להתארגנות של הקהילות וליכולת שלהן לברר עם עצמן ולדייק את היכולות המשימתיות לצד הצרכים האישיים והקהילתיים. לאחר הקמת צוות הצח"ק יש לדאוג לשימורו ולכשירותו. תהליך העבודה עם קהילה משימתית מבוסס על 5 שלבים:

1. הצגה של תכנית ההערכות לחירום בקהילה וקבלת החלטות ראשונית
  2. קיום שני מפגשים של צוות צח"ק לחשיבה והכנה של תיק צח"ק לקהילה
  3. הצגת התוצרים של צוות הצח"ק בקהילה וקבלת משוב
  4. מפגש נוסף של צוות הצח"ק
  5. תרגיל הערכות עם צוות הצח"ק וחברי קהילה רלוונטיים
- המעבר בין השלבים דורש עבודת חשיבה עם תוצרים ממשיים. נוכחותו של מנהל החירום שונה משלב לשלב ומושפעת ממצבה של הקהילה המשימתית וחשיפתה לנושאי ההערכות לחירום עד כה. האחריות לתהליך מתחילה אצל מנהל החירום אבל יש להשרישה גם בקרב צוותי הצח"ק ולייצר צוותים עצמאיים שלוקחים אחריות על התהליך בשלב זה מנהל החירום נדרש להכשיר ולייצר פלטפורמות לשגרת עבודה על החירום עוד בשגרה. תחילת התהליך מבוסס על עבודה מונחת סביב סוגיות ושאלות העוזרות לבסס את פעילותו ותפקידו של צוות הצח"ק.

#### לפניכם פירוט המפגשים

##### מפגש ראשון

##### נוכחים: כלל הקהילה

מטרות:

1. הגדרת גבולות הקהילה
2. הגדרת מצבי החירום בהם הקהילה מכנסת את צוות הצח"ק
3. יצירת צוות צח"ק מקרב חברי הקהילה

1. תעודת זהות לקהילה (25 דקות)

- א. חלקו לחברי הקהילה דפי תעודת זהות לקהילה בקשו מכל אחד למלא תעודת הזהות צריכה לכלול התייחסות לשם, חזון, פריסה ופרויקטים מרכזיים
  - ב. לבקש מכל אחד לתלות את הדף על הקיר ואז שיעברו באופן חופשי בין שאר תעודות הזהות
  - ג. דיון:
    - מה קווי הדמיון בין התעודות השונות ומה השוני?
    - האם יש קריטריונים על פיהם נקבע מי בקהילה ומי לא?
    - מה ההגדרה של הקהילה? מי נחשב חלק מהקהילה ומה נחשב לחלק מתחומי האחריות של הקהילה?
2. הסבר על תכנית הערכות הקהילות בשעת חירום – 20 דקות

א. הסבר מפי מנהל החירום ברשת

נקודות להתמקדות:

- הרקע להקמת התכנית (פעילות העבר)
- מה החשיבות של התכנית לארגון הרשת ולקהילות שבו
- מה המשמעות של התכנית לסביבה שבה חיה הקהילה
- מה הערך המוסף של הקהילות לפעילות בחירום
- כיצד התכנית פועלת ומה התוצר הנדרש בסוף

ב. שאלות ושיחה פתוחה: (20 דקות)

לשאול את הקהילה:

- מה דעתכם על הדברים? מתחברים לחשיבות? לא מתחברים? למה?
- למה חשוב לעסוק בזה?
- הצגת תיק צח"ק ככלי עבודה
- הצגת השלבים הבאים:

- יש צורך להעמיד צוות של 3-4 אנשים שיכין את הקהילה למצב חירום
- כינוס של הצוות ומתן מענה למספר שאלות
- חזרה של הצוות להצגת התוצרים שלו מול הקהילה
- אישור הקהילה על דרכי הפעולה וקהל היעד לפעולה במצבי חירום

3. הגדרת מצבי החירום בהם תפעל הקהילה (30 דקות)

- א. לחלק את חברי הקהילה לקבוצות קטנות (3-4 איש) לבקש מכל קבוצה למלא את הטבלה המגדירה מהם מצבי החירום בהם הקהילה רוצה להיות פעילה ולהפעיל צוות חירום קהילתי (צוות צח"ק) (מצורפת כנספח 2)
  - ב. הצגה של הקבוצות את הטבלאות כולל הסבר לבחירות שלהן
- דיון: היכן יש הסכמה והיכן לא. מה משותף לאירועים שיש לגביהם הסכמה?
- מה ההבדל בין האירועים סביבם יש הסכמה לבין אלו שלא?
- לפי הדברים שנאמרו הגדירו מתי יש לכנס את צוות הצח"ק לפעול

4. בחירת צוות צח"ק מקרב חברי הקהילה (25 דקות)

משימות לקראת הפגישה הבאה	נושאים	מטרת המפגש	מפגש מס'
במידה ויש צורך – פנו לאנשים נוספים שאתם מעוניינים שיכנסו לצוות	<p>עברו על מצבי החירום בהם הקהילה מעוניינת לפעול והגדירו:</p> <ul style="list-style-type: none"> <li>מה תחומי האחריות של הקהילה לדעתכם? פנים קהילתית? כלפי הפרויקטים של הקהילה והמוטבים בפרויקטים? כלפי התושבים?</li> <li>מה תחומי האחריות שאתם כצוות הולכים לעסוק בהם (רווחה, הסברה, חינוך, תרבות וכו') ואיך זה בא לידי ביטוי בכל אחד מהמצבים.</li> <li>(על בסיס עמוד 7 בתיק צח"ק)</li> <li>צרו רשימה של אנשי קשר שניתן להיעזר בהם מקרב הקהילה/תושבי השכונה / העיר (שם, טלפון, דוא"ל) וציינו במה ניתן להיעזר בהם</li> <li>האם יש אנשים נוספים מתוך הקהילה המשימתית שצרכים לדעתכם להיות חלק מהצוות</li> <li>הסתכלו בעמוד 8 בתיק צח"ק וציירו את תרשים הצוות שלכם</li> </ul>	<p>יצירת בסיס של הגדרות למסגרת העבודה של הצוות ואופן הפעולה של קהילה בחירום</p>	1.
	<ul style="list-style-type: none"> <li>רשמו את המשימה/ות של הקהילה בשעת חירום</li> <li>הדפיסו מפה של האזור הגיאוגרפי המדובר ומפו את הארגונים, קהילות משימתיות נוספות, גרעינים וכו' בסביבה הקרובה של הקהילה ואת המבנים הרלוונטיים לפעול בתחום החירום.</li> <li>תחליטו לאיזה ארגונים מקומיים ניתן לפנות לשותפות בנושא.</li> <li>ציינו מי התושבים עם צרכים מיוחדים בקהילה שלכם ובקרב התושבים.</li> <li>הגדירו מה המבנה בו תפעלו במצב חירום</li> <li>סרטטו תרשים זרימה של פעולות צוות הצח"ק (על בסיס עמוד 10 בתיק צח"ק)</li> </ul>	<p>מיפוי תחומי הפעילות והמשימה בחירום</p>	2.

מפגש רביעי

נוכחים: כלל הקהילה

מטרות:

1. יידוע ואישור ההחלטות שהתקבלו בצוות צח"ק
2. חשיבה משותפת על הקשר שבין חירום לשגרה

משך זמן המפגש: שעה וחצי

מהלך המפגש:

1. תרחיש ייחוס (30 דקות)
- א. חלוקה לקבוצות קטנות ובהן כל קבוצה מתייחסת לחששות שלה ברמה הקהילתית וברמה המשימתית בזמן חירום - רשמו מה תרחיש הייחוס הקהילתי שלכם -

- רשמו מה אתם חוששים שיקרה לקהילה שלכם בזמן חירום?
- רשמו מה אתם חוששים שיקרה בקהילה שלכם בזמן חירום?
- רשמו מה תרחיש הייחוס של המשימה שלכם –
- רשמו מה נחשב ל"משימות שלכם" בזמן חירום?
- רשמו מה אתם חוששים שיקרה ל"משימות שלכם" בזמן חירום?
- ליד כל אחד מהחששות ציינו מה המענה? מה יכול לעזור?
- מספרו את החששות לפי סדרי העדיפויות שלכם בפן הקהילתי ובפן המשימתי?
- ב. תנו לכל קבוצה זמן להציג ולהסביר מה עלה אצלה בקבוצה

2. הצגה של צוות הצח"ק (20 דקות)

- א. צוות הצח"ק יציג את:
  - מבנה הצוות ותחומי האחריות שלו
  - גבולות האחריות של הקהילה בחירום כלפי פנים כלפי חוץ
  - דרך הפעולה של צוות החירום – תרשים זרימה

3. דיון בקהילה (40 דקות)

- מה דעתכם? האם יש קווי דמיון בין מה שעלה בקבוצות לבין מה שהצוות החליט?
- האם יש פערים? איפה זה הכי מורגש?
- מה הייתם משנים בהצעה של צוות הצח"ק?
- מה דעתכם על תחומי האחריות של הקהילה פנימה? החוצה?
- מה צריכה להיות האחריות של הקהילה כלפי המשימה המשותפת שלה בחירום? האם זה בא לידי ביטוי במבנה שהצוות הציג?
- האם יש אנשים נוספים שיכולים לתרום לפעילות בחירום?
- האם וכיצד הפעילות בחירום משפיעה על הפעילות בשגרה?
- איזה צעדים יש לנקוט בשגרה כדי שניתן יהיה לקיים את הפעילות הרצויה בחירום? מי אחראי לכך?

## מפגש חמישי

### נוכחים: צוות צח"ק –

מטרת המפגש	נושאים
א. כתיבת תיק צח"ק	<ul style="list-style-type: none"> <li>• עיינו בתיק צח"ק ורשמו את הפרטים הידועים לכם (על בסיס ההחלטות שהתקבלו בקהילה)</li> <li>• סמנו מה מהפרטים אתם צרכים עוד להשלים והגדירו לוחות זמנים ותחומי אחריות</li> </ul>
ב. הגדרת הקשר בין הקהילה לבין הארגון המייצג בחירום	<ul style="list-style-type: none"> <li>• האם יש פרטים נוספים שיש לכלול בתיק?</li> <li>• בהתבסס על ההחלטות שהתקבלו בקהילה חשבו מה הצרכים שלכם בחירום מהארגון המייצג שאליו אתם שייכים? צרו רשימה ראשונית כבסיס לשיחה</li> <li>• דונו בשאלה כיצד ניתן לשמר בשגרה מוכנות של הקהילה בחירום ותגדירו כיצד מתנהל הצוות בשגרה.</li> </ul>

המשך שימורו של צוות הצח"ק תלוי בשגרת העבודה שהצוות הגדיר לעצמו ובפלטפורמות חיצוניות שמאפשרות לו לחשוב את החירום. לטובת העניין ועל בסיס תרגילי הערכות שונים שנערכו במספר קהילות משימתיות נכתב תרגיל הערכות לשימוש של מנהלי החירום בתרגול צוותי הצח"ק כחלק מדאגה לכשירות ולהתמקצעות הצוות.

## תרגיל חירום בקהילה משימתית – תבנית גנרית

ניתן לקיים את התרגיל בכל אחד משלבי הגיבוש של צוות החירום הקהילתי (צח"ק).  
קהילה משימתית נדרשת להגיע לתרגול כאשר ברשותה:

1. צוות צח"ק מאויש
2. הגדרות תפקיד לכל אחת ואחד מחברי הצוות
3. תיק צח"ק מלא ובו נוהל פעולות בחירום
4. מנהל תרגיל חירום

### מטרות התרגיל:

היערכות והכנה לשעת חירום  
בניית ממשק אפקטיבי ויעיל בין הקהילה לרשות  
מיפוי פערים וצרכים שיש לטפל בהם כחלק מההיערכות לחירום

### המשתתפים בתרגיל:

נציגי הצח"ק, מנהל החירום בארגון הרשות, ממשק רלוונטי ברשות, נציג פיקוד העורף, נציגי ופעילי שכונה רלוונטיים

### מבנה התרגיל:

- סבב היכרות בין המשתתפים (20 דק')  
הצגת מבנה מערך החירום ברשות ומבנה הצח"ק על ידי האנשים הרלוונטיים (10 דק')  
ניתוח תרחישי חירום (45 דק')  
סיכום (15 דק')
- הגדרת החשיבות של הקהילה המשימתית בשעת חירום
  - החלטות לגבי ההמשך

### משימות שנדרש לבצע כהכנה לתרגיל:

השלמת תיק צח"ק הכולל:  
הגדרת בעלי תפקידים בצח"ק – מה כל אחד עושה  
הגדרת ממשקי עבודה של הקהילה בשעת חירום (אוכלוסייה, רשות, פיקוד העורף)  
הגדרת שיטת פעולה ונהלים לשעת חירום (חמ"ל, הפעלת מועדוניות, טיפול במתנדבים)  
מיפוי כישורים ויכולות של מתנדבים בקהילה ומחוצה לה (רופאים, מטפלים וכו')

### תרחיש בסיס:

אנו נמצאים בעיצומו של מבצע צבאי רחב היקף. האזור שלנו מטווח בימים האחרונים. הקהילה פעילה ומתנדבת והחמ"ל עובד 24/7.  
כעת מתחיל היום החמישי ללחימה, שעת בוקר, מתחילים בתדריך לחמ"ל. תדריך:  
ריכוז הפניות שהגיעו לחמ"ל בשעות האחרונות-  
ארגון חיזוני שולח 50 מתנדבים, ומבקש שימצאו להם מקום לישון. הטלפון מהארגון מגיע כאשר האוטובוס עם המתנדבים מגיע לעיר.  
אם חד הורית עם 5 ילדים בבית ולא יודעת מה לעשות איתם  
ישנם בשכונה כמה תושבים נפגעי חרדה שלא רוצים לצאת מהבית  
החמ"ל ברווחה מודיע על כתובת של דייר קשיש שלא שומע את האזעקות וצריך להיות איתו בקשר

חסר ציוד למתנדבים שמנקים מקלט מתנדב מגיע לחמ"ל, מתברר שהוא נפצע מזכוכית במהלך פעילות לילדים בשכונה הגדירו ביחד מה הצעדים הבאים.

#### תרחישי המשך:

1.

לפתע אתם שומעים בחדשות שבת בשכונה נפגע מטיל במקביל אתם מקבלים טלפון מרכזת המתנדבים בחירום שמבקשת שתגיעו לבית שנפגע תבדקו מה מצב הדיירים בבית ותחזרו אליה עם רשימת צרכים מסודרת בעודכם מוציאים צוות של מתנדבים מהחמ"ל לבדיקת הבית אתם מקבלים טלפון מנציג פקע"ר.

פנייה של נציג פקע"ר:

יש לך חיילים נמצאים בבי"ס מפעילים ילדים של עובדי העירייה ורובם מחוסרי מעש, אתה פונה לחמ"ל לברר אם יש בהם צורך לפעילות אחרת

2.

פנייה נוספת אשר מגיעה לחמ"ל -

פנימי:

הגיעו שני מתנדבים חדשים מאגודת הסטודנטים. יש לקלוט אותם במערכת.

3.

פנייה נוספת אשר מגיעה לחמ"ל -

מתנדב בחמ"ל:

אתה מרגיש חרדה עצומה כתוצאה מהידיעה על פגיעה ישירה בבית בשכונה ואתה מתחיל לרעוד בכל הגוף ומתקשה לבצע עבודתך

### קיום תהליכי הערכות ברמת ארגון הרשת במטרה להגדיר את תחומי האחריות ואופני הפעולה של ארגון הרשת לפני,

#### תוך כדי ואחרי מצב החירום

ארגון הרשת הינו בעל יכולת לתמוך בפעילותן של הקהילות המשימתיות המצויות בארגונו במגוון תחומים ודרכים. במסגרת היערכות הקהילות המשימתיות לשעת חירום ארגון הרשת יכול להכריע באילו תחומים הוא פועל ובאילו דרכים. התחומים והדרכים בהם ארגון הרשת יכול לסייע ולתמוך את הפעילות הינם מגוונים. המודל שמוצג כאן הינו תוצר של חשיבה משותפת שהתקיימה עם מנהלי החירום בארגוני הקהילות ומספר מנהלי ארגונים.

1. **אחריות** - ביטוי תחושת האחריות והמחויבות של הארגון לקהילות המשימתיות בארגון הרשת על ידי דאגה ואכפתיות לקיומו של האדם הבודד באמצעות:

- דרישה אקטיבית בשלומם של כלל חברי הקהילה במצב חירום
- יצירת קוד שמירה על החיים והפצתו לקהילות המשימתיות בארגון
- הפצת נוהל פעולות בחירום ע"י ארגון הרשת לכלל הקהילות בארגון הרשת
- יצירת סט של הגדרות תפקיד ברורות חובות וזכויות

2. **סדר וארגון** - סיוע בניהול ההתארגנות של חברי הקהילות לחירום ע"י ביסוס מערך של דיווחים ועדכונים. דוגמת:

- איסוף ומעבר על תיקי הצח"ק
- יצירת טבלת שליטה הכוללת את מוקדי הפעילות ואופי הפעילות של הקהילות המשימתיות בחירום
- קבלת דיווחי חמ"ל של הקהילות המשימתיות בזמן חירום

3. **משאבים** - הגדלת המשאבים העומדים לרשות הקהילות המשימתיות לטובת היערכות בחירום ולטובת הפעולות הנדרשות בחירום וכתוצאה ממצב חירום.

- **משאבי ידע**: חיזוק המקצועיות של תהליך היערכות לחירום והפעילות בחירום ע"י קיום ימי עיון שנתיים, הכשרות ולמידת עמיתים



- **משאבים כלכליים:** גיוס משאבים לטובת פעולות וצרכי הקהילות המשימתיות בחירום ע"י ארגון הרשת
- **רישות:** סיוע בחיבור של חברי הקהילה המשימתית לרשויות מקומיות ולגורמים ארציים רלוונטיים
- 4. **סולידאריות בין קהילות הרשת –** סיוע ותמיכה בין קהילות המשימתיות החברות באותו ארגון הרשת.
  - החלפת מידע ולמידה מניסיון
  - מנטורינג בין קהילות
  - במצב חירום מקומי ו/או אזורי אירוח חברי קהילה הנמצאים במצב חירום אצל קהילה שלא תחת איום
  - סיוע בכוח אדם המגיע לתמיכה בפעילות ההפוגה של הקהילה המשימתית הנמצאת במצב חירום
- 5. **רציפות והמשכיות** - קיום פעילות רציפה של ארגון הרשת בשגרה, בחירום ולאורך השיקום ממצב החירום והחזרה לשגרה.
  - ליווי תהליכי עיבוד של מצב החירום
  - חשיבה וקתיבה של נוהל חזרה לשגרה

#### **תוצרים רצויים:**

1. חיזוק התחושה שחברי הקהילות המשימתיות הם חלק מארגון גדול יותר המחויב ודואג להם
2. חיזוק עבודת התשתית אל מול הקהילות המשימתיות
3. יצירת שפה משותפת בין הקהילות המשימתיות השונות השייכות לאותו ארגון הרשת

#### **4. הערכות הקהילה המשימתית לשעת חירום**

הקהילה המשימתית הנקלעת למצב משבר פנימי ו/או מצב חירום לאומי נדרשת להתמודדות הן ברמה הפנים קהילתית והן ברמה החוץ קהילתית. הערכות מוקדמת של הקהילה המשימתית תחזק את חוסנה של הקהילה ושל הסובבים אותה ותצמצם תחושות שליליות ומשברי משנה שהם תוצר של מצב חירום כזה או אחר.

הערכות הקהילה כוללת 3 שלבים מרכזיים:

1. בירור הצרכים ומיפוי היכולות ברמה הפנים קהילתית בשעת מצב חירום
  2. החלטה על אופן הפעלת המשימות והתכניות של הקהילה במצב חירום
  3. החלטה על משימות ייחודיות לחירום שהקהילה מסוגלת לסייע בהן תוך דיאלוג עם הרשות המקומית בנושא
- לטובת התהליך נכון אם כל קהילה תקים צוות חירום קהילתי (צח"ק). צוות הצח"ק הינו המוביל והמתכלל את נושא החירום בקרב הקהילה שלו. צוות הצח"ק מתכנס במטרה להיערך עוד בזמני שגרה למצב החירום. הצוות פועל עם התושבים ואינו בא להחליף את המערכות הפועלות בשגרה, אלא לחזקן ולתת תמיכה ומענה בשעת חירום.
- ישנם חמישה נושאים מרכזיים להם נדרשת התייחסות בתהליך הבנייה של צוותי חירום קהילתיים:
1. גבולות הקהילה בשגרה ובחירום
  2. תרחישי ייחוס
  3. תיק צח"ק
  4. הקשר בין פעילות הקהילה המשימתית בחירום לבין פעילות הקהילה המשימתית בשגרה
  5. פעילות צוות הצח"ק

לפניהם פירוט השאלות המרכזיות והסוגיות לדיון שיוכלו לסייע בשלבי הבנייה של צוות הצח"ק ויאפשרו לקבל החלטות בנוגע לכל אחד מהנושאים.

נושא	<b>גבולות הקהילה בשגרה ובחירום</b>
שאלה מרכזית	מהם גבולות הקהילה המשימתית?
מטרה	הגדרת גבולות הקהילה ומיפוי הקהילה
סוגיות לדיון	<ol style="list-style-type: none"> <li>1. מה התרחש במצבי חירום בעבר?</li> <li>2. מה התפקיד של הדמויות בזמן חירום? האם הן יכולות להיות רלוונטיות גם בשעת חירום?</li> <li>3. מי אנשי המקצוע בקהילה שניתן לגייס את מקצועיותם בזמן חירום ועד כמה הם זמינים בחירום?</li> <li>4. אילו ארגונים נמצאים איתכם בקשר ויכולים לסייע בחירום?</li> <li>5. עם אילו ארגונים אינכם נמצאים בקשר ויכולים לסייע בחירום? איך מייצרים קשר?</li> <li>6. מה המקום של התושבים שלא חברים בקהילה במצב החירום?</li> <li>7. מה החיבור של הקהילה לרשות? כיצד מתחברים לרשות בשעת חירום?</li> <li>8. כיצד מפעילים מערך שעובד בשגרה?</li> <li>9. איך רואים את הקשר בין חירום לבין שגרה?</li> <li>10. <u>גבולות קהילה</u>: כמה חברים יש בקהילה שלך?</li> <li>11. כיצד נקבע מי הוא חלק מהקהילה? (מה הקריטריונים).</li> </ol>

נושא	<b>תרחיש הייחוס</b>
שאלה מרכזית	מהו תרחיש הייחוס שלי?
מטרה	הגדרת תרחישי הייחוס של הקהילה, ובניית מודל התארגנות קהילתית לתרחיש זה
סוגיות לדיון	<ol style="list-style-type: none"> <li>1. <u>המשך מיפוי הקהילה שלכם</u>: מי התושבים עם צרכים מיוחדים בקהילה שלכם (אוכלוסיית תל"מ)?</li> <li>2. <u>קהילה בזמן חירום</u>: מה את/ה מצפה שהקהילה שלכם תתן לחברים בזמן חירום?</li> <li>3. <u>מהו מצב חירום</u>: מה נכלל בהגדרה של מצב חירום?</li> <li>4. <u>מתנדבים</u>: מי המתנדבים בשגרה ומה תפקידם? מה מקומם בזמן חירום?</li> </ol>

נושא	<b>תיק צח"ק</b>
שאלה מרכזית	כיצד נראה תיק צח"ק?
מטרה	הכרות עם תיק הצח"ק
סוגיות לדיון	<ol style="list-style-type: none"> <li>1. האם תיק צח"ק מותאם למצבי חירום שאנו רוצים להיערך אליהם? במידה ולא אלו התאמות צריך לעשות כדי שכך יהיה?</li> <li>2. מתוך מעבר על תיק הצח"ק איזה קשר היינו רוצים שיהיה לצוות הצח"ק לרשות המקומית? מה אנו צרכים מהרשות המקומית?</li> </ol>

נושא	<b>הקשר בין פעילות הקהילה המשימתית בחירום לבין פעילות הקהילה המשימתית בשגרה</b>
שאלה מרכזית	כיצד העמותה של הקהילה צריכה לפעול בשעת חירום?
מטרה	הגדרת ציפיות בנוגע לפעילות העמותה של הקהילה המשימתית בחירום
סוגיות לדיון	כיצד הגדרת תפקידה של העמותה בחירום משפיעה על תפקודה בשגרה?

נושא	פעילות צוות הצח"ק
שאלה מרכזית	מתי צוות צח"ק מתחיל לפעול?
מטרה	הרחבת מושג החירום והגדרת תחום האחריות של צוות צח"ק
סוגיות לדין	<ol style="list-style-type: none"> <li>1. מה תפקידו של צוות הצח"ק בשגרה?</li> <li>2. איך משאירים את ההתנדבות הקהילתית מצד אחד, ומצד שני מייצרים מנגנון ברור של צח"ק?</li> <li>3. האם יש פער בין מי שנכון שיהיה בצוות צח"ק לבין מי שרוצה?</li> <li>4. כיצד מייצרים צוות צח"ק אחד שפעיל בכלל מצבי החירום כולל במבצע צבאי/מלחמה?</li> </ol>

ההחלטות שנגזרות מהדין בסוגיות השונות הן בעלות אופי קונקרטי ויש להן ביטויים בשטח אם במבנה צוות הצח"ק ואם בהגדרת תחומי הפעילות. ההערכות המוקדמת מאפשרת לאסוף מידע ולייצר בשגרה נהלי עבודה לחירום. כל החומרים חשוב שישמרו בצורה מסודרת ונגישה לשם כך פותח תיק הצח"ק. תיק הצח"ק מיועד לצוותי החירום בקהילות והינו כלי מסייע הנועד ללוות את פעילות ההכנה לחירום של צוות הצח"ק. בתיק תמצאו: הצעה לתחומי אחריות של צוות הצח"ק, נוהל הפעלת מוקד חירום, סדר פעולות, תרשמי זרימה, טבלאות מלוות תהליכי מיפוי, טבלאות עזר בתכנון אירוע ועוד

# תיק צח"ק

שם הקהילה: \_\_\_\_\_

## הקדמה

צח"ק כשמו הוא. צוות חירום קהילתי. הוא מתכנס בשעת חירום ופועל עם ולמען הקהילה והמשימות אותן מובילה הקהילה. צוות זה, אינו בא להחליף את המערכות הקהילתיות הפועלות בשגרה, אלא לחזקן ולתת תמיכה ומענה בשעת חירום.

## תפקידי צח"ק באירוע משברי

או

### באירוע חירום

1. הפעלת מוקד הפעלה וסיוע בניהול האירוע.
2. יצירת קשר עם מוקד החירום העירוני.
3. מיפוי וזיהוי סוגי אוכלוסייה נזקקת וצרכים ייחודיים.
4. תיאום פעילות להגשת סיוע רפואי, פסי וולוגיסטי ראשוניים לנפגעים ולנזקקים.
5. תיאום ושיתוף פעולה עם גורמים בעיר וברשת הקהילות.
6. הפעלת תכניות תרבות וחברה וחזוק החוסן הקהילתי.
7. ארגון הפעילויות המשימתיות שהוחלט על המשך הפעלתן בשעת חירום.

### אירועי חירום בהם יופעל הצח"ק שלנו:

1. \_\_\_\_\_
2. \_\_\_\_\_
3. \_\_\_\_\_
4. \_\_\_\_\_
5. \_\_\_\_\_
6. \_\_\_\_\_
7. \_\_\_\_\_

## עזרי מטה חיוניים לניהול אירוע/ מצב חירום:

### 1. מיפוי השטח:

- מפה של המקום ו/או תצלום אוויר (תצ"א).
- תרשים המבנים בסביבה: מבני מגורים ומבנים ציבוריים, תוך סימון שם המשפחה שבכל מבנה, ושם המוסד (גן, בי"ס, מזכירות וכד').

### 2. תיק חירום - הכולל:

#### א. רשימות בעלי תפקידים ומוסדות חיוניים:

- בקהילה.
- בשכונה.
- במעגל הארצי של הרשת.

#### ב. קבצי נתונים:

- רשימת התושבים החברים בקהילה - בחתך משפחות, שמות, גילאים, כתובות וטלפונים.
- רשימת המוטבים מקבלי השרות של הקהילה המשימתית.

#### ג. נהלי הפעלת צח"ק

טפסים: 1. יומן אירועים

2. טופס רישום וטיפול בבעיות/ נושאים באירוע חירום.

- דרכי תקשורת - כלל הגורמים שאיתם צפוי צח"ק להיות בקשר באירוע/ מצב חירום בתוך הקהילה ובעיר. טלפונים. SMS כתובת מייל וכו'
- רדיו וממלץ גם טלוויזיה - למעקב אחר מידע, הודעות, הסברה וסיקור אירועים.

## עקרונות מנחים לבניית מערכת לשעת חירום

### 1. המערכת נבנית בזמן רגיעה ומופעלת בזמן אסון/חירום.

### 2. שלושה עקרונות בחירום:

- עקרון הרציפות התפקודית - מינימום שינויים במעבר משגרה לחירום.
- עקרון המערכתיות - הקרנת תחושת שליטה במצב. המערכת עובדת.
- עקרון ההפעלה - העברת האנשים למצב עשיה.

### 3. מתן מענה אינטגרטיבי לחברי הקהילה ולמוטבים

באמצעות גורם - "כתובת" אחת, ע"מ למנוע "טרטור" בירוקרטי.

4. קרבה מידיות ציפייה נראות (קמ"צ) : כניסת מערכת צח"ק לפעולה במהירות האפשרית
5. מיצוב מול מערכות (משטרה, מד"א, כיבוי, עיריה וכיוב').
6. זיהוי מראש של גורמי סיוע פוטנציאליים ותכנון חבירה ואיגום משאבים .
7. עצמאות המערכת בניית יכולת עצמאית לתת מענה/ סיוע ראשוני בשלב המידי, ומענה מקצועי וקהילתי בשלב מאוחר.
8. תכנון תוך שמירה על גמישות.
9. החזרת המצב לשגרה בהקדם האפשרי וללא הנצחת החירום.

### הערכת מצב

**הערכת מצב הוא תהליך חשיבה של צוות בו אוספים ביחד עובדות ביחס לאירוע, גוזרים ממנו משמעויות ורק לאחר מכן מקבלים החלטות .**

### טבלת איסוף נתונים – עובדות ומשמעויות:

שעה	עובדות	משמעויות	החלטות

### מעגלי פגיעות

**מעגלי פגיעות** – מיפוי של האוכלוסייה הנוגעת באירוע עפ"י מעגלי פגיעות

- המעגל הראשון הפנימי נקרא **מעגל הפגיעות הראשוני** והוא כולל את **כל מי שהיה באירוע וחווה אותו ב-5 החושים: ראה, שמע, הריח, חש** .
- אנשים ממעגל פגיעות זה היו חשופים יותר והם מצויים ברמת סיכון גבוה יותר לטראומה .
- **מעגל שני** – קרובים לאירוע אך לא חוו אותו ממקור ראשון או שחוו אותו דרך יקירים משמעותיים במעגל הראשון .
- קרובי משפחה ראשונים למעגל הפנימי .
- מעגל שלישי – הקהילה כולה .

### **עיקרי התפקידים של הצוותים המקצועיים בצח"ק**

בהרכבת צוות הצח"ק חשוב להגדיר תפקידים ברורים המשרתים את החלטות הקהילה המשימתית באשר לתפקיד צוות הצח"ק ברמה הפנים הקהילתית וברמה החוץ קהילתית. לפניכם הצעה לצוותים שיפעלו במסגרת הצח"ק ולתחומי האחריות שלהם.

#### **צוות רווחה, פרט, משפחה וקהילה:**

- מיפוי אוכלוסייה נזקקת וזיהוי צרכים עפ"י נסיבות האירוע ומצב החירום.
- מתן סיוע נפשי ומוראלי ראשוני לנפגעים וביצוע פעולות התערבות ברמת היחיד/ הקבוצה/ המשפחה.
- איתור משפחות נפגעים (הכנת רשימות כולל טלפונים של בני משפחה מורחבת).
- ליווי המשפחות שנפגעו לבתי חולים וביצוע פעילות בסיסית לשיקום נפשי בעקבות המשבר/ האסון.
- יצירת קשר ותאום פעולות התערבות מקצועיות עם המחלקה לשירותי רווחה .

#### **צוות מידע לציבור, הסברה ודוברות:**

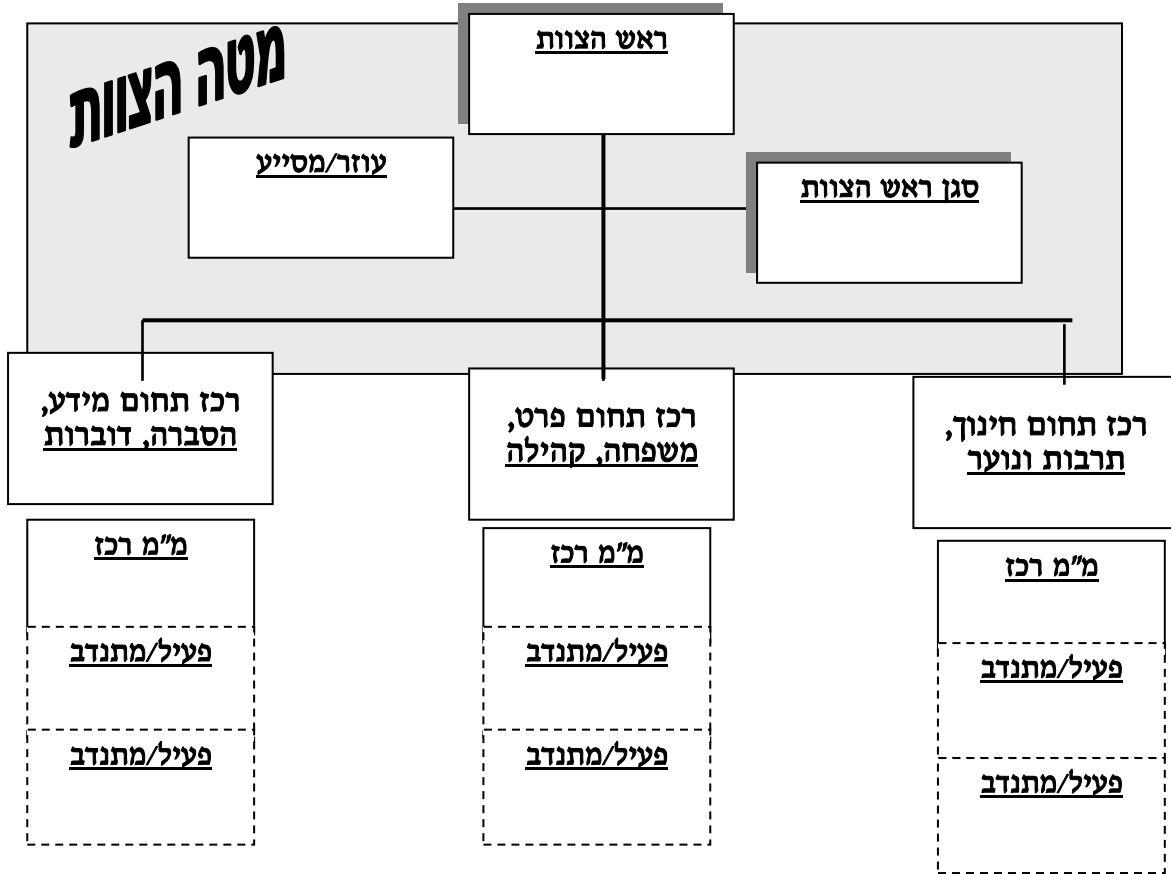
- ריכוז, טיפול והפצת מידע חיוני ורלוונטי לתושבים לקראת, או במהלך אירוע חירום.
- העברת מידע, שאלות, בקשות ודרישות מחברי הקהילה לגורמי מידע רלוונטיים; עריה, משטרה, מד"א וכד'.
- שמירת קשר רצוף עם מוקדי מידע בעיר ומחוצה לה (כמו: בתי חולים וכיוב').
- קשר עם רשת הקהילות .

#### **צוות חינוך ותרבות:**

- הכנה והפעלת תכניות חינוכיות ותרבותיות, עפ"י חתכי גיל, לחיזוק החוסן והמורל של יחידים, משפחות הקהילה והמוטבים .
- זיהוי צרכים וריכוז פעולות התנדבות ועזרה הדדית, עפ"י כישורים, במהלך ובעקבות האירוע.
- הפעלת מתנדבים בשכונה ועם המוטבים
- תאום וקישור עם גורמים, ארגונים מוסדות חינוך ותרבות בעיר והרשת.
- תיאום סיוע ותמיכה בקהילות הרשת האחרות.

**מבנה ושיבוץ בעלי תפקידים בצוות החירום**

מעודכן לתאריך: \_\_\_\_\_



**הערה:** ניתן לחלק את תפקיד רכז תחום חינוך תרבות ונוער לרכז עבור הקהילה, ורכז עבור המוטבים.



## נוהל הפעלת מוקד חירום

מוקד ההפעלה יהווה את מרכז קבלת ההחלטות  
והפעלת הגורמים השונים בקהילה  
במצב חירום או באירוע חירום.

### מיקום:

יש לאתר ולקבוע מקום מתאים: חדר ממוגן, רצוי בסמוך למגורי הקהילה עם תשתיות של תקשורת ומסדי נתונים על מנת לאפשר קרבה ותיאום מתמידים בין הנהגת הקהילה למוקד ההפעלה.

מוקד ההפעלה יהיה ב: \_\_\_\_\_

### ציוד:

#### מוקד ההפעלה יצייד ב:

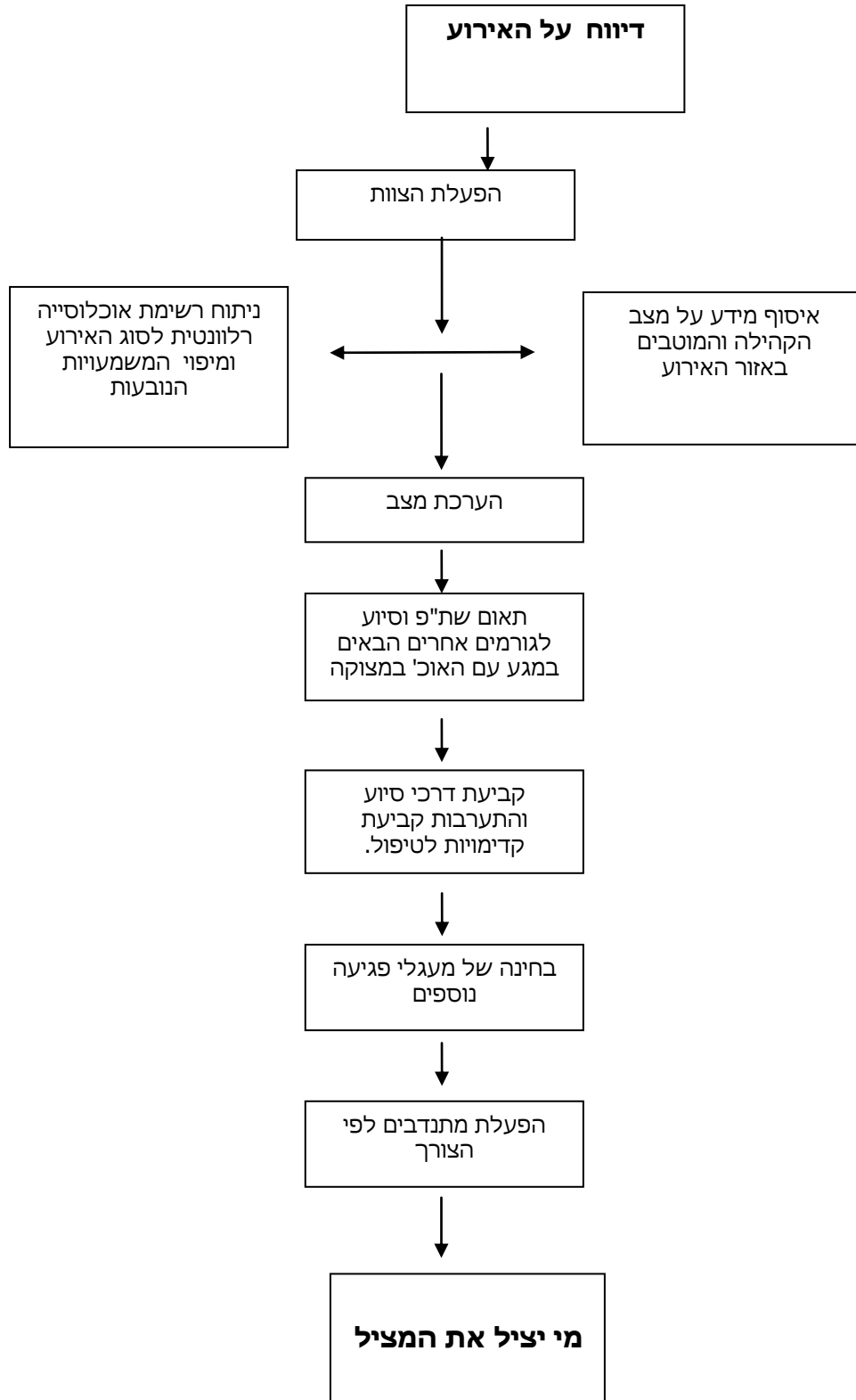
- שולחנות וכסאות,
- אמצעי אוורור וחימום
- אמצעי קשר- טלפון,
- לוחות: בלוח רגיל + אמצעי כתיבה ולוחות לתליית עזרים- מפות,
- נתוני הקהילה - ע"פ הרשום בעמוד 3.
- מפת האזור מסומנת ע"פ המפרט הרשום בעמוד 3.
- טבלאות,
- דוחות

כחלק מהפעולה של צוות הצח"ק יש ליצור **נוהל פעולות ידוע וקבוע**. הנוהל חייב להיות מוכר לכל חברי צוות הצח"ק עוד בשגרה. לפניכם סדרת תרשמים המציגים נוהל פעולות רצוי בזמן חירום. הגדירו מי מצוות הצח"ק אחראי על כל אחד מהשלב, התאימו את השלבים למבנה צוות הצח"ק שלכם ופרטו את המשימות הנדרשות

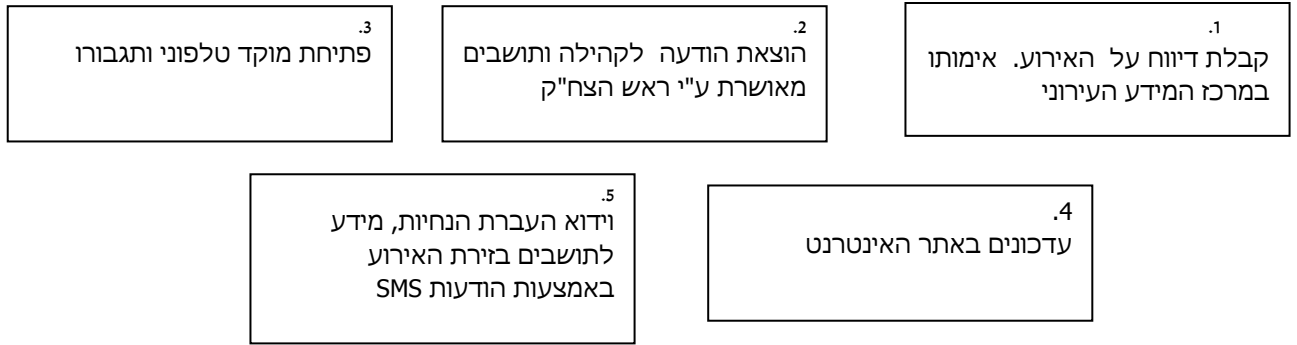
### דרך פעולת פעילות הצח"ק



**תרשים זרימה סדר פעולות צוות רווחה וחינוך בזמן אירוע**



**תרשים זרימה – סדר פעולות צוות מידע לציבור**



**פרטי צוות החירום**

מעודכן לתאריך: \_\_\_\_\_

מס' סד'	שם ומשפחה	מקצוע/ עיסוק	כתובת	טלפונים	שיבוץ בצוות	הערות
.1						
.2						
.3						
.4						

**מיפוי אוכלוסיות יחודיות**

מעודכן לתאריך: \_\_\_\_\_

מס' סד'	קטגוריה	שם ומשפחה	כתובת (שכונה, רחוב, מס' בית)	טלפונים	הערות
	זקנים				
	מוגבלים/ נכים				

				משפחות חד הוריות	

מס' סד'	קטגוריה	שם ומשפחה	כתובת (שכונה, רחוב, מס' בית)	טלפונים	הערות
	עולים / חדשים / מהגרים				

	ערירים / בודדים				

	חסרי כישורי שפה ותקשורת				

	אחרים				


## דפי עזר לתכנון הטיפול באירוע/אסון

### דף 1 מתוך 4

נפגעים				זמן ומקום האירוע			קבלת הדיווח		
חיילים		אזרחים							
				(מקום)	(שעה)	(תאריך)	(ממי)	(שעה)	(תאריך)
(פצוע)	(הרוג)	(פצוע)	(הרוג)						

**\* הודעה למשפחת חייל תימסר  
בן  
ע"י הגורמים המוסמכים.**

#### עיקרי האירוע ודגשים:

---



---



---



---

#### ניתוח המידע והגדרת הצרכים:

	מי זקוק לעזרה ותמיכה?
	נושאים לטיפול מיידי
	נושאים לטיפול בעדיפות משנית
	סיוע אפשרי בתוך הקהילה
	סיוע אפשרי ברשת / בעיר

**משימות ודגשים לטיפול/ביצוע:**

					<b>נושאים עיקריים לתדרוך הצוות</b>
					<b>דגשים לתדרוך הקהילה</b>
<b>הערות</b>	<b>מתי</b>	<b>מה מודיע</b>	<b>למי מודיע</b>	<b>מי מודיע</b>	<b>הפצת מידע</b>
<b>הערות</b>	<b>נושאים</b>		<b>עם מי</b>	<b>מי</b>	<b>קשר עם גורמי תקשורת</b>
					<b>נושאים נוספים לפי הצורך</b>



**רשימת גורמים לדיווח ו/או לדרישת סיוע :**

טלפון	גורמי בעיריה
	מוקד העיריה
	ראש העיר
	קב"ט העיריה
	המחלקה לשרותים חברתיים
	קצין העיר (איזורי / מרחבי)
	מחלקת חינוך – כולל שפ"ח
	עובד סוציאלי
	רכז מתנדבים
	רב העיר / השכונה
	דובר העיריה
	מועצה דתית / חברה קדישא

טלפון	גורמי חירום ובטחון
	משטרה
	שיטור קהילתי
	מד"א
	כבאות והצלה
	קצין העיר (איזורי / מרחבי)

טלפון	גורמי חינוך, תרבות ונוער
	בי"ס
	בי"ס
	גן
	גן
	מעון

## טופס הפניה למתנדב

הריני מאשר בזה, כי המתנדב \_\_\_\_\_

ת.ז.: \_\_\_\_\_

כתובת: \_\_\_\_\_

התנדב/ה לעבוד בתפקיד: \_\_\_\_\_

\_\_\_\_\_

למען (הגוף או האדם שלמענו נעשית הפעולה ומקום הפעולה):

\_\_\_\_\_

החל ביום \_\_\_\_\_ לתקופה של \_\_\_\_\_

הפניה זו ניתנה לעניין פרק י"ג "תגמולים למתנדבים" לחוק הביטחון הלאומי (נוסח משולב) התשנ"ה 1995 - (פרק ט2 לחוק בנוסחו הקודם), שלפיו מבוטחים מתנדבים מן הסוג הנ"ל בדומה לביטוח החל על נפגעי עבודה.

שם וחתימת נותן הפניה

חותמת

תאריך