



מכון הנרייטה סאלד
המכון הארצי למחקר במדעי ההתנהגות



מיפוי פעילות קהילות משימתיות

ממצאי סקר שנתי
לפי מדדי מפתח

מרץ 2016

קרן דביר

תקציר ממצאים :

בשלב הראשון של המחקר נבנה מערך מדדי מפתח רחב, המשלב תיאוריה וממצאי מחקרים קודמים. בשלב השני הוצג אותו מערך מדדים בפני נציגי הגורמים המעורבים ואיתם נערכו קבוצות דיון שעסקו בעיקר בישימות איסוף נתונים הנדרש לבחינת כל המדדים המוצעים.

מתוך מערך מדדי המפתח שהוסכם עליו נגזרו שני שאלונים : שאלון קהילה, הבוחן את מאפייני הקהילה וחבריה ושאלון פרויקט, הבוחן את מאפייני הפרויקטים של הקהילות.

שני השאלונים הועברו לעמותות וארגונים מייצגים שהסכימו למלא אותם עבור הקהילות. בסוף תקופת העברת הסקר התקבלו נתונים מ-65 קהילות ולגבי 33 פרויקטים בלבד (מכ-20 קהילות בלבד).

מאפייני קהילות משימתיות

מאפיינים חברתיים כלכליים

כ-40% מהקהילות נמצאות ביישובים המוגדרים באשכולות החברתיים כלכליים הנמוכים, מעל למחצית מהקהילות נמצאות ביישובים המוגדרים באשכולות החברתיים כלכליים הבינוניים ורק אחוזים בודדים מהקהילות נמצאות ביישובים המוגדרים באשכולות הגבוהים.

פחות מחמישית מהקהילות המשימתיות נמצאות ביישובים המוגדרים פריפריאליים, 40% מהקהילות נמצאות ביישובים המוגדרים בינוניים (לא פריפריאליים ולא מרכזיים) וכ-40% הנתרות נמצאות ביישובים המוגדרים מרכזיים.

גודל הקהילות

כ-40% מהקהילות המשימתיות הינן קטנות (עד 25 חברים), 40% נוספים הינן קהילות בינוניות (100-26 חברים) ורק כחמישית מכלל הקהילות המשימתיות הינן גדולות, דהיינו בעלות מעל ל-100 חברים.

מאפייני ההון האנושי

כמעט ב-50% מהקהילות המשימתיות ניתן למצוא מעל למחצית מהחברים בעלי תואר ראשון. בכמחצית מהקהילות המשימתיות ניתן למצוא עד כרבע מהחברים בעלי תארים מתקדמים.

מאפייני תעסוקת החברים

שיפור מסוים במצב תעסוקת חברי הקהילות נמצא במחקר החוזר בשנת 2015, כאשר בו נמצא כי במעל למחצית מהקהילות לא נמצאו חברים שאינם מועסקים (אחוז זה היה נמוך משמעותית במחקר שנערך בשנת 2012). ניכרת העדפה של חברי הקהילות לעסוק בתחומי החינוך, בריאות ורווחה כאשר במעל לשליש מהקהילות נמצא כי מעל למחצית מהחברים בוחרים לעסוק בתחומים אלו, ובשאר הקהילות עד מחצית מהחברים בוחרים לעסוק בתחומים אלו.

תעסוקה לפי מגזרי תעסוקה

בין ממצאי שני המחקרים (2012 ו-2015) ניכר שינוי מסוים בהעדפת חברי הקהילות את מגזרי התעסוקה השונים: אחוז הקהילות המשימתיות בהן מעל לרבע מהחברים מועסקים במגזר הציבורי ירד מכמעט 60% מהקהילות במחקר 2012 לכמחצית מהקהילות במחקר 2015. לעומת מגמת ירידה זו נמצאו מגמות עליה משמעותית בהעדפת התעסוקה במגזר הפרטי ובמיוחד במגזר השלישי כאשר אחוז הקהילות בהן מעל לרבע מהחברים מועסקים במגזר הפרטי עלה מ-40% במחקר 2012 למעל ממחצית מהקהילות במחקר 2015, ואחוז הקהילות בהן מעל לרבע מהחברים מועסקים במגזר השלישי עלה מכעשירית בלבד במחקר 2012 לכמעט ממחצית מהקהילות במחקר 2015.

מדדי השפעה של קהילות משימתיות

הגירה ליישוב וממנו

בשתי נקודות הזמן נמצאו מדדי הגירה חיובית משמעותיים, כאשר ב- 70%-80% מהקהילות נמצא מאזן הגירה חיובי (הצטרפו יותר חברים משעזבו) ורק בעשירית מהקהילות נמצא מאזן הגירה שלילי (עזבו יותר חברים משהצטרפו)

פעילות עם ובתוך הרשות המקומית

ממצאי המחקרים עולה העדפה מסוימת של חברי הקהילה להתנדבות בפעילות הרשות המקומית על פני תעסוקה בה: במחקר שנת 2015 כמעט במחצית מהקהילות לא נמצאו כלל חברים המועסקים ברשות המקומית וזאת לעומת קצת מעל לרבע מהקהילות במחקר שנת 2012 בהן לא נמצאו חברים המועסקים ברשות המקומית. במחקר שנת 2015 נמצא לעומת זאת כי במחצית מהקהילות נמצאה פעילות עקבית או ספורדית של מעל לרבע מהחברים בקהילה, בפעילויות של הרשות המקומית.

מדדי פעילות חוץ קהילתית – מאפייני הפרויקטים של הקהילות

במחקר הקודם (2012) נאספו נתונים על כ-60 פרויקטים של הקהילות, במחקר העכשווי (2015), נאספו נתונים על 34 פרויקטים של הקהילות. בשני המחקרים מרבית הפרויקטים (מעל ל-70%) הוגדרו כפיתוח ייחודי של הקהילה.

היקף פריסת פעילות הפרויקטים

משני המחקרים עולה כי כמחצית מהפרויקטים של הקהילות נעשים בפריסה יישובית, ממחקר 2015 עולה כי כשליש מהפרויקטים הינם בפריסה שכונתית וזאת לעומת רק עשירית מהפרויקטים בשנת 2012. אחוז הפרויקטים ברמות הרחבות יותר (אזורית וארצית) קטן בין שתי נקודות הזמן.

היקף תחומי פעילות הפרויקטים

ממצאי שני המחקרים עולה כי כמחצית (ואף מעל לכך) מהפרויקטים של הקהילות נוגעים בחינוך. בשנת 2012 עסקו כחמישית מהפרויקטים בתחומי הרווחה מהבריאות, בשנת 2015 עסקו חמישית מהפרויקטים בתחום התעסוקה.

אוכלוסיית היעד של הפרויקטים

ממצאי אוכלוסיות היעד של הפרויקטים דומית בשני המחקרים: כמעט מחצית מהפרויקטים מיועדים לילדים בגילאי בית הספר - כשליש מהפרויקטים מיועדים עבור תלמידי בית הספר העל-יסודי, 19%-16% מהפרויקטים מיועדים לילדי בתי הספר היסודי. כעשירית מהפרויקטים מיועדים לילדי גן וגיל הרך, כעשירית לצעירים לפני גיוס כעשירית למשפחות צעירות וכעשירית לבוגרים.

מימון הפרויקטים

כמעט מחצית מסך מימון כלל הפרויקטים שנבחנו בשנת 2015 מגיעה ממשרדים ממשלתיים, כמעט חמישית מסך המימון מגיעה מהרשויות המקומיות, 14% מסך המימון מקורה בקרן שח"ף, עשירית מקורה בגורמים פילנטרופים אחרים ועשירית מקורה במימון עצמי.

הוצאות הפרויקטים

בשנת 2012 כמחצית מהפרויקטים היו פרויקטים גדולים בהיקפים של מעל ל-100,000 ₪ לפרויקט וכשליש מהפרויקטים היו קטנים בהיקף של עד 50,000 ₪ לפרויקט. בשנת 2015 מרבית הפרויקטים (מעל ל-60% מהם) היו בהיקף בינוני (50,000-100,000 ₪) כחמישית מהפרויקטים היו פרויקטים קטנים ופחות מ-20% מהפרויקטים היו בהיקפים גדולים.

מדדי תפוקות פעילות הקהילות (הפרויקטים)

מספרי המשתתפים בפרויקטים

כמחצית מהפרויקטים מיועדים לקבוצות קטנות יחסית של עד 50 משתתפים. במחקר שנת 2015 הצטמצם משקלם של הפרויקטים המיועדים לקבוצות גדולות (מעל 400 משתתפים) ל-6% מהפרויקטים בלבד, לעומת משקלם במחקר הקודם שעמד על כמעט חמישית מכלל הפרויקטים.

מספרי המשתתפים בפרויקטים

בכ-40% מהפרויקטים היקף שעות הפעילות עומד על עד 10 שעות בחודש. במחקר שנת 2015 הצטמצם משקלם של הפרויקטים בעלי היקף פעילות גדול (מעל 30 שעות בחודש) לכדי 15% מהפרויקטים בלבד, לעומת משקלם במחקר הקודם שעמד על כשליש מכלל הפרויקטים.

מספרי המתנדבים בפרויקטים

במחקר שנת 2012 בכמעט חמישית מהפרויקטים לא היו כלל מתנדבים ובכ-40% מהם היו מעל ל-10 מתנדבים. במחקר שנת 2015 נמצא כי כמעט לא היו פרויקטים בהם לא היו מתנדבים אך משקלם של הפרויקטים בהם מעל ל-10 מתנדבים הצטמצם לכדי רבע מהפרויקטים בלבד, בשנת 2015 במרבית מהפרויקטים (מעל 70% מהם) ישנם עד 10 מתנדבים.

על בניית מערך מדדי המפתח להערכת פעילות קהילות צעירים :

בשלב הראשון נבנה מערך מדדי מפתח רחב ביותר, בהתאם לשילוב בין מודלים תיאורטיים לבין הממצאים שעלו במחקר סאלד את פעילות קהילות צעירים משימתיות. בשלב השני הוצג אותו מערך מדדים בפני נציגי קרן שחי"ף, נציגי הקהילות, נציגי העמותות ונציגי הגופים היזמים, עם כל השחקנים המעורבים נערכו קבוצות דיון שעסקו בעיקר בישימות איסוף נתונים הנדרש לבחינת כל המדדים המוצעים.

הטבלה הבאה מציגה את מערך המדדים שאיסוף הנתונים עבורם הוגדר כבעל ישימות גבוהה_ בטבלה מוצגים המדדים לפי הגיון המודלים המתארים את פעילות הקהילות, כאשר צבעי השורות השונים מעידים על הכלים השונים הנדרשים לאיסוף נתוני המדדים וזאת לפי המקרא המצורף.

מערך מדדי המפתח והכלים לאיסוף הנתונים :

טופס מקוון פרויקט
 טופס מקוון קהילות
 נתון מהקרן
 פאנל אינטרנטי
 מקור חיצוני

| שלב במודל | רכיב התייחסות | נתונים/מדדים | דרך השגת הנתונים |
|-----------------------|---------------------------------|---|---|
| תשומות | סביבה חיצונית | אשכול חברתי כלכלי של יישובים בהם פועלות הקהילות | אתר הלשכה המרכזית לסטטיסטיקה |
| | | מדדי טיפוח של בתי הספר בהם פועלות הקהילות | בתי הספר עצמם, חדר מחקר וירטואלי של משרד החינוך |
| | סביבה פנימית | סוגי קהילות | נתון מנהלי מהקרן |
| | התרחבות תופעת הקהילות המשימתיות | מספר יישובים בהן קיימות קהילות | נתון מנהלי מהקרן |
| | | מספר קהילות | |
| מספר ארגונים יזמים | | | |
| מספר עמותות | | | |
| היקף תקציב | | | |
| פעילויות חוץ קהילתיות | "קבוצת איכות" | מאפייני חברי הקהילות-השכלה, תעסוקה | טופס מקוון- איסוף נתונים שנתי |
| | איכות המשאבים האנושיים | | |
| | מעורבות עירונית/לאומית | מספר מיזמים המהווים פיתוח ייחודי | טופס מקוון- איסוף נתונים שנתי |
| | | מספר מיזמים בפילוח לפי תחומים | |
| | | מספר פעילויות/שעות במיזמי הקהילה | |
| שיתוף קהילות | מעורבות עירונית/לאומית | מספר מיזמים בשיתוף רשות מקומית/לאומית | טופס מקוון- איסוף נתונים שנתי |
| | שיתוף קהילות | מספר מיזמים בשיתוף קהילות אחרות | טופס מקוון- איסוף נתונים שנתי |

| שלב במודל | רכיב התייחסות | נתונים/מדדים | דרך השגת הנתונים |
|------------------------------------|--|---|---|
| | שותפויות כללי | מספר מיזמים בפילוח לפי שותפים | טופס מקוון- איסוף נתונים שנתי |
| תפוקות חוץ קהילתיות | | מספר מוטבים במיזמים השונים | טופס מקוון- איסוף נתונים שנתי |
| | | מספר פעילויות/ שעות שמקבל מוטב במיזם (ממוצע לקהילה) | |
| | | מספר מתנדבים ומועסקים (מחוץ לחברי הקהילה) | |
| תוצאות פנים קהילתיות | מעורבות חברי הקהילה | מספר חברי הקהילה הפעילים במיזמים של הקהילה | טופס מקוון-איסוף נתונים שנתי |
| תוצאות חוץ קהילתיות | עידוד בני מקום להישאר ביישוב/שכונה | מספר בני מקום מבין חברי הקהילה או דיווח הערכת מספר בני המקום שנשארו בזכות הקהילה | טופס מקוון- איסוף נתונים שנתי |
| | מעורבות אנשים שאינם חברי הקהילה | מספר אנשים שאינם חברי הקהילה המעורבים בפעילות הקהילה | טופס מקוון- איסוף נתונים שנתי |
| | מעורבות חברי הקהילה בפעילות הרשות המקומית, מערכות עירוניות וארציות | מספר חברי קהילה המעורבים בתצורות שונות בפעילות הרשות המקומית, מערכות עירוניות וארציות | טופס מקוון- איסוף נתונים שנתי |
| השפעות רחבות ברמת יישוב | הגירה חיובית ליישוב | מספר התושבים ביישוב | נתוני יישובים – לשכה מרכזית לסטטיסטיקה |
| | שיפור מצב השכלת תושבי היישוב (רלוונטי לקהילות המתמקדות בשיפור השכלה) | הישגי בתי הספר ביישוב במבחני המיצ"ב (ניתן גם ברמת מקבץ בתי ספר) | אתר משרד החינוך – נתונים החל משנת תשס"ט |
| | | בחינת מדדי אקלים בית ספרי (מיצ"ב) | אתר משרד החינוך – נתונים החל משנת תשס"ט |
| | | מספר הזכאים לבגרות | אתר משרד החינוך – נתונים החל משנת תש"ע |
| | | חישוב אחוז שינוי בין שנים | חישוב אחוז שינוי בין שנים |
| | | מספר/ אחוז הסטודנטים לתואר ראשון | נתונים חופשיים בדוח שנתי מכון אדווה |
| שינוי בתדמית היישוב ובנראות הפיזית | שאלון תושבי היישוב | שאלון מקוון באמצעות פאנל אינטרנטי | |

מערך העברת הסקר השנתי :

מתוך מערך מדדי המפתח שהוסכם עליו נגזרו שני שאלונים : שאלון קהילה, הבוחן את מאפייני הקהילה וחבריה ושאלון פרויקט, הבוחן את מאפייני הפרויקטים של הקהילות.

שני השאלונים הועברו לעמותות וארגונים מייצגים שהסכימו למלא אותם עבור הקהילות. בסוף תקופת העברת הסקר התקבלו נתונים מ-65 קהילות ולגבי 33 פרויקטים בלבד (מכ-20 קהילות בלבד).

כדי לקבל תמונת מצב שלימה יותר, אנו מציגים לאורך הדוח הנוכחי את ממצאי השאלונים האחרונים בהשוואה לממצאי מחקר 2012. ממצאי טבלה 1 עולה כי התפלגות הקהילות לפי סוג הקהילה דומה למדי בשני המחקרים.

| טבלה 1: התפלגות הקהילות לפי סוג קהילה - השוואה בין המחקרים (באחוזים מסך הקהילות במחקר) | | |
|---|--------------------------|--------------------------|
| מחקר 2015 (65 קהילות) | מחקר 2012 (33 קהילות) | |
| 14 | 15 | קבוצת מחנכים |
| 23 | 15 | גרעינים תורניים |
| 31 | 24 | קהילה עצמאיות (חילוניות) |
| 32 | 45 | קהילות בני מקום |

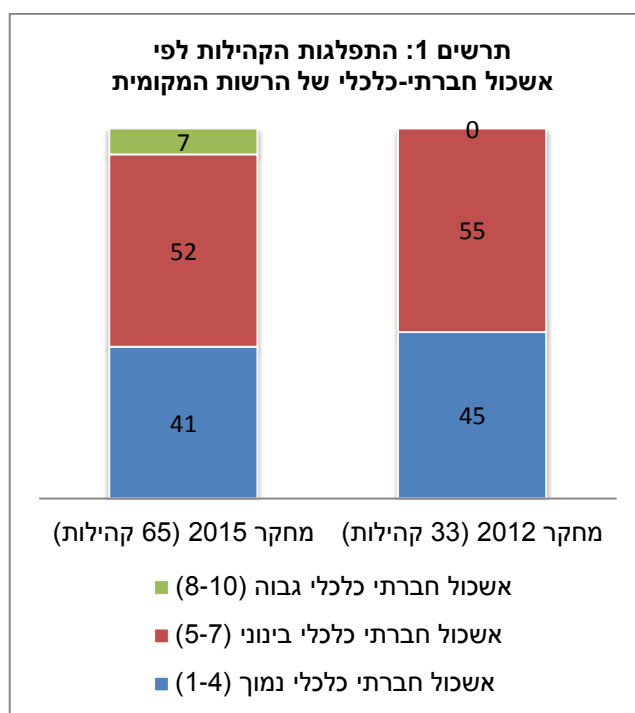
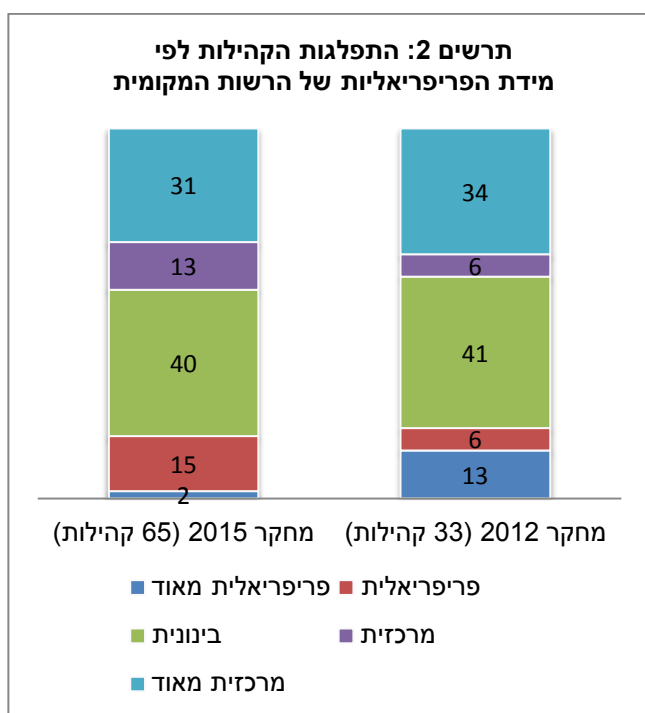
ממצאים

מדדי תשומות – מאפייני הקהילות וחברי הקהילות

מאפיינים חברתיים-כלכליים

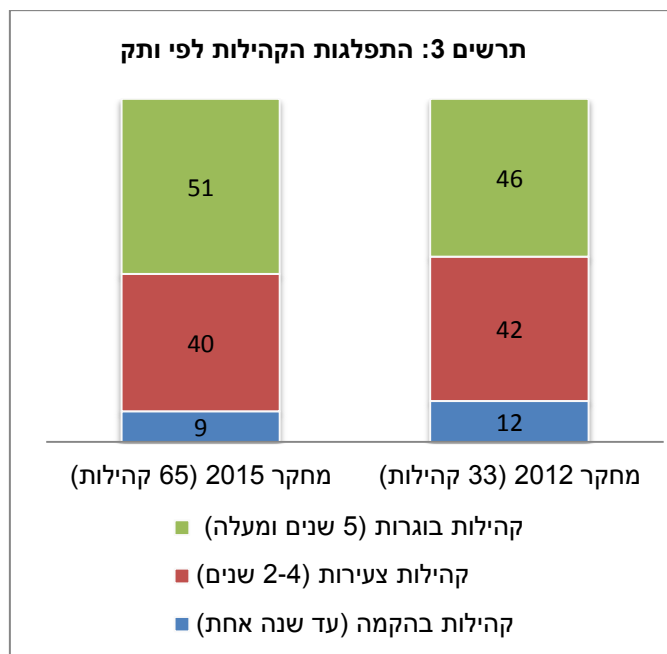
כ-40% מהקהילות נמצאות ביישובים המוגדרים באשכולות החברתיים כלכליים הנמוכים, מעל למחצית מהקהילות נמצאות ביישובים המוגדרים באשכולות החברתיים כלכליים הבינוניים ורק אחוזים בודדים מהקהילות נמצאות ביישובים המוגדרים באשכולות הגבוהים (תרשים 1).

פחות מחמישית מהקהילות המשימתיות נמצאות ביישובים המוגדרים פריפריאליים, 40% מהקהילות נמצאות ביישובים המוגדרים בינוניים (לא פריפריאליים ולא מרכזיים) וכ-40% הנותרות נמצאות ביישובים המוגדרים מרכזיים (תרשים 2).



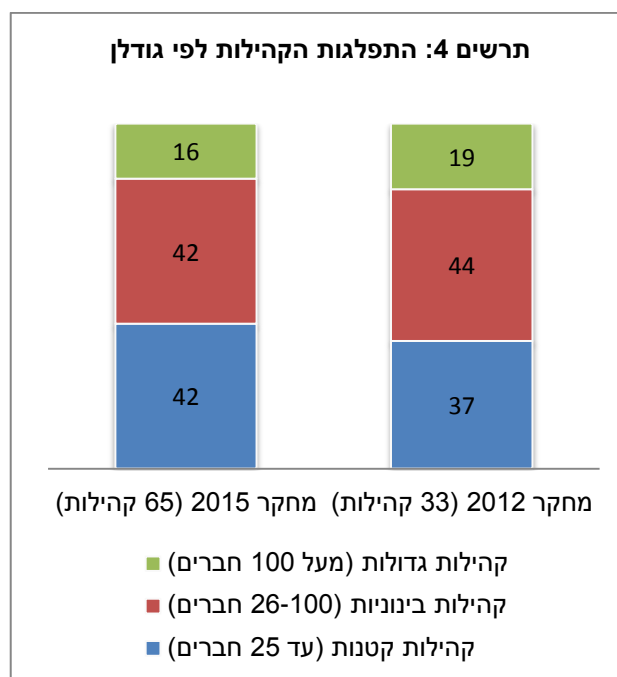
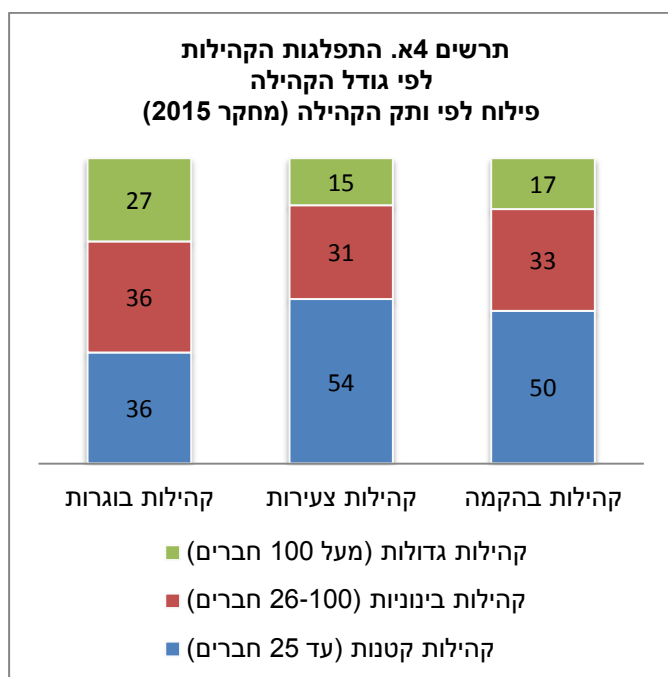
ותק הקהילות

כמחצית מהקהילות במדגם הינן קהילות בוגרות, דהיינו בעלות ותק של 5 שנים ומעלה, כ-40% קהילות צעירות, בעלות ותק של 2-4 שנים וכעשירית קהילות צומחות (בהקמה) בעלות ותק של שנה אחת בלבד (תרשים 3).



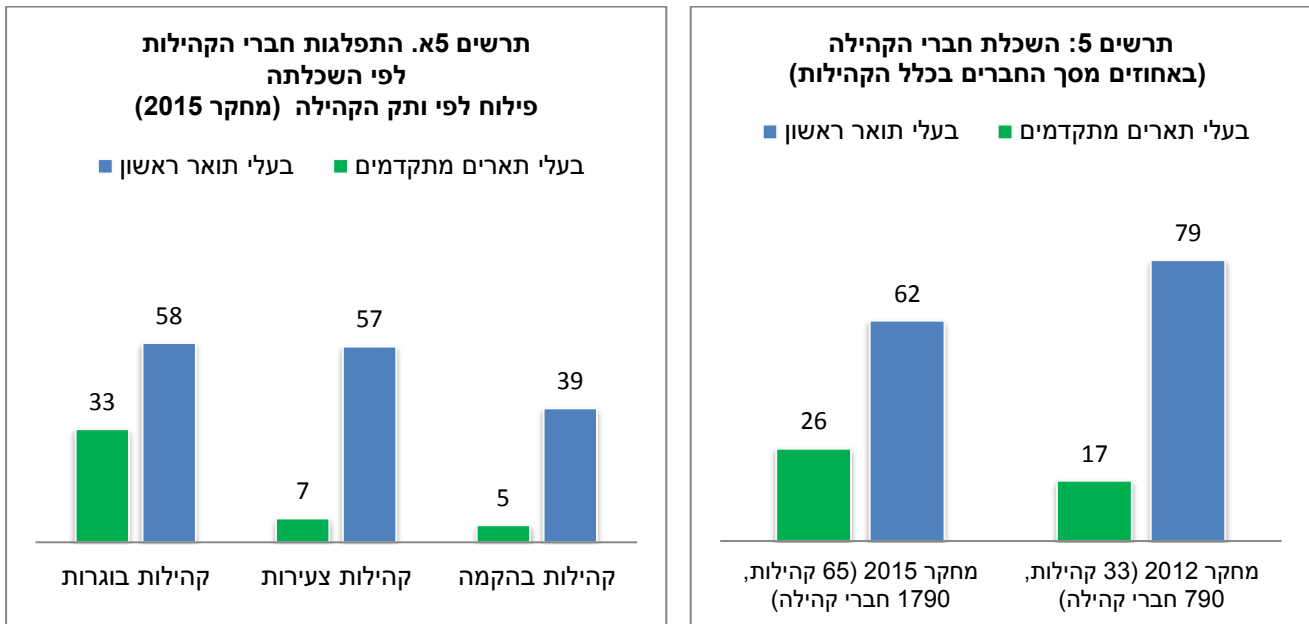
גודל הקהילות

כ-40% מהקהילות המשימתיות הינן קטנות (עד 25 חברים), 40% נוספים הינן קהילות בינוניות (26-100 חברים) ורק כחמישית מכלל הקהילות המשימתיות הינן גדולות, דהיינו בעלות מעל ל-100 חברים (תרשים 4).



השכלה

בממצאי שני המחקרים נמצאו הבדלים מסוימים (תרשים 5): במחקר 2012 כמעט 80% מחברי הקהילה דווחו כבעלי תואר ראשון ו-17% כבעלי תארים מתקדמים (סך הכל 96% מכלל החברים בעלי השכלה אקדמית). במחקר 2015 62% מחברי הקהילה דווחו כבעלי תואר ראשון אך מעל לרבע מהם דווחו כבעלי תארים מתקדמים (סך הכל 88% מכלל החברים בעלי השכלה אקדמית).

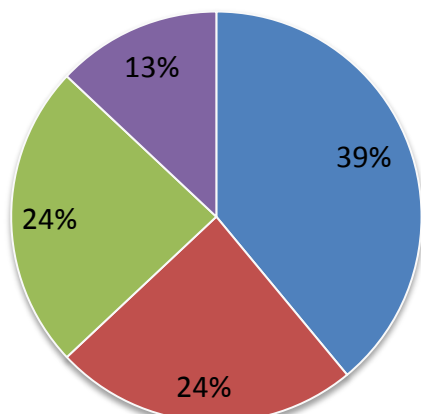


תעסוקה

בין ממצאי שני המחקרים (2012 ו-2015) ניכר שינוי מסוים בהעדפת חברי הקהילות את מגזרי התעסוקה השונים: אחוזי חברי הקהילה המועסקים במגזר הפרטי, ואחוזי החברים שאינם מועסקים נשארים ללא שינוי (כמעט 40% וכ-13% בהתאמה), אחוזי החברים המועסקים במגזר הציבורי וברשות המקומית יורדים מכמעט שליש לכדי רבע מהחברים בין שתי התקופות ובהתאמה עולים אחוזי החברים המועסקים בארגוני המגזר השלישי (תרשימים 6-7).

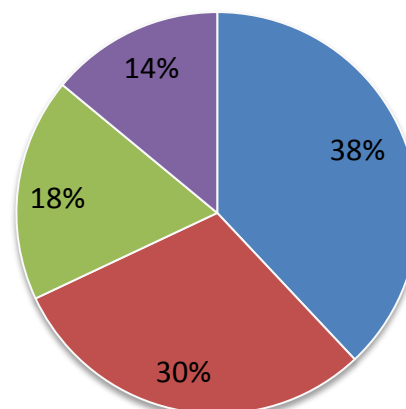


תרשים 6: תעסוקה - מחקר 2015
(65 קהילות, 1947 חברים)



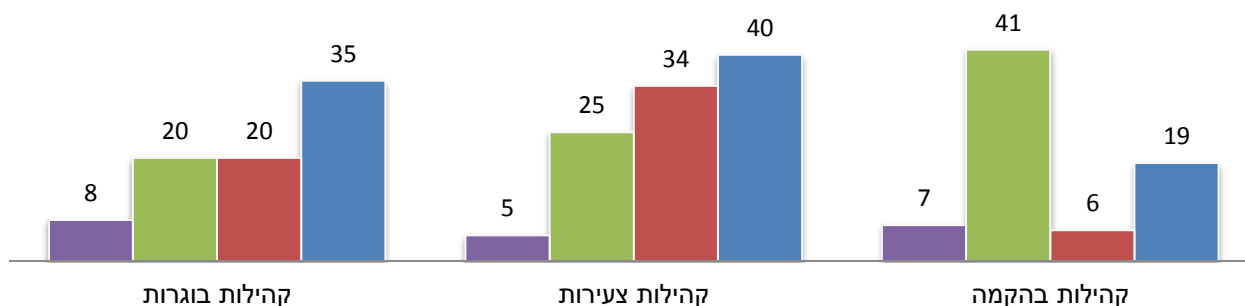
- מספר החברים בקהילה המועסקים במגזר הפרטי
- מספר החברים בקהילה המועסקים במגזר הציבורי (רשויות מקומית או גופי וממשלה)
- מספר החברים בקהילה המועסקים במגזר השלישי (עמותות וארגונים)
- מספר החברים בקהילה שאינם מועסקים (סטודנטים, מובטלים)

תרשים 6: תעסוקה - מחקר 2012
(33 קהילות, 790 חברים)



- מספר החברים בקהילה המועסקים במגזר הפרטי
- מספר החברים בקהילה המועסקים במגזר הציבורי (רשויות מקומית או גופי וממשלה)
- מספר החברים בקהילה המועסקים במגזר השלישי (עמותות וארגונים)
- מספר החברים בקהילה שאינם מועסקים (סטודנטים, מובטלים)

תרשים 6: התפלגות חברי הקהילות לפי התעסוקה
(פילוח לפי ותק הקהילה (מחקר 2015))



- חברים בקהילות המועסקים במגזר הפרטי
- חברים בקהילות המועסקים במגזר הציבורי (רשויות מקומית או גופי וממשלה)
- חברים בקהילות המועסקים במגזר השלישי (עמותות וארגונים)
- חברים בקהילות שאינם מועסקים (סטודנטים, מובטלים)



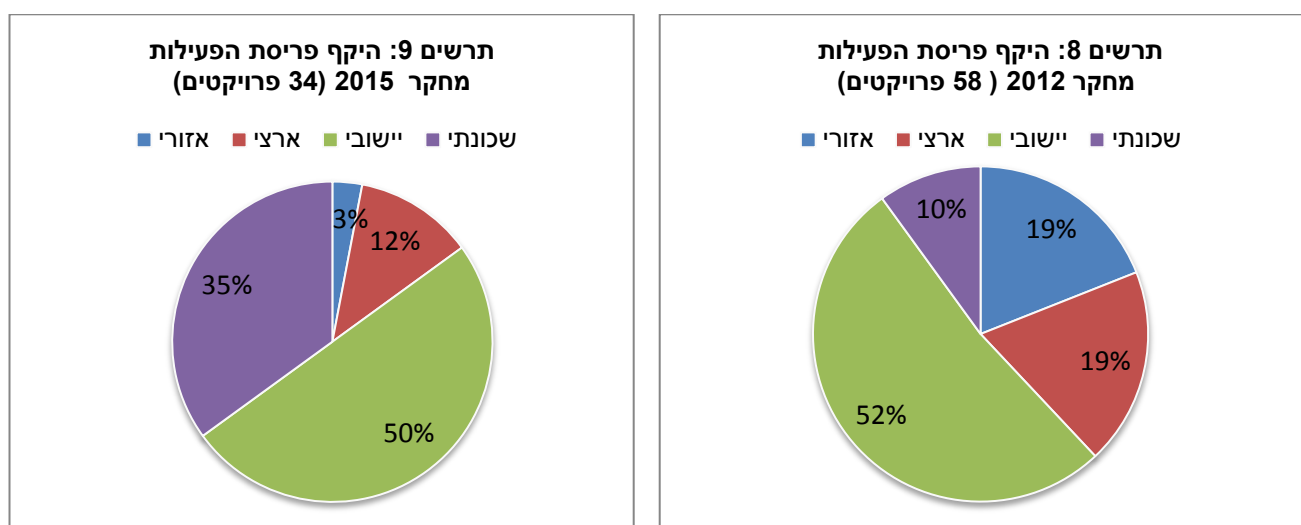
מדדי פעילות חוץ קהילתית – מאפייני הפרויקטים של הקהילות

במחקר הקודם (2012) נאספו נתונים על כ-60 פרויקטים של הקהילות, במחקר העכשווי (2015), נאספו נתונים על 34 פרויקטים של הקהילות.

בשני המחקרים מרבית הפרויקטים (מעל ל-70%) הוגדרו כפיתוח ייחודי של הקהילה.

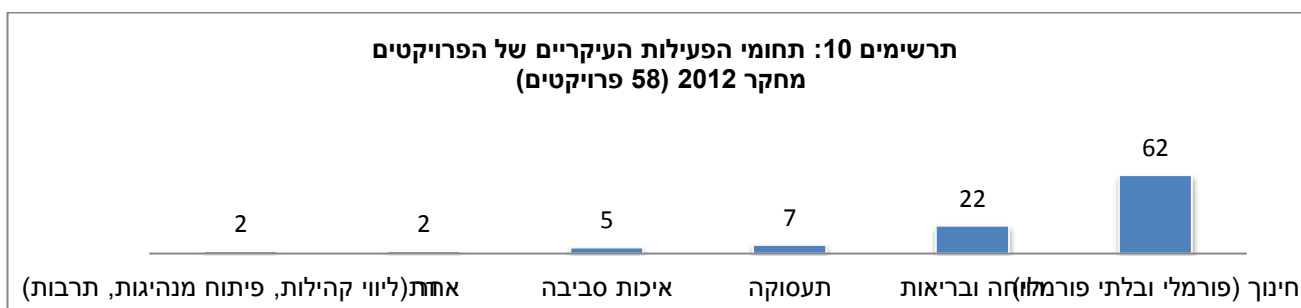
היקף פריסת פעילות הפרויקטים

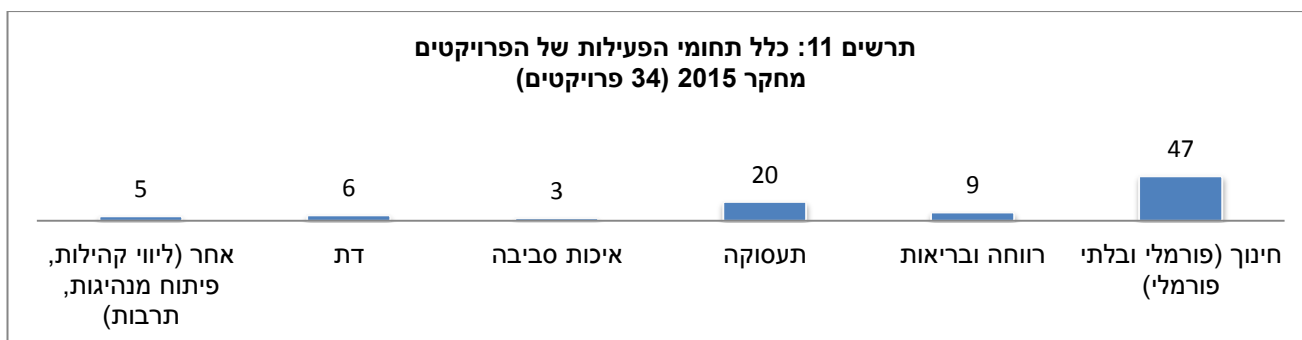
משני המחקרים (תרשימים 8-9) עולה כי כמחצית מהפרויקטים של הקהילות נעשים בפריסה יישובית, ממחקר 2015 עולה כי כשליש מהפרויקטים הינם בפריסה שכונתית וזאת לעומת רק עשירית מהפרויקטים בשנת 2012. אחוז הפרויקטים ברמות הרחבות יותר (אזורית וארצית) קטן בין שתי נקודות הזמן.



היקף תחומי פעילות הפרויקטים

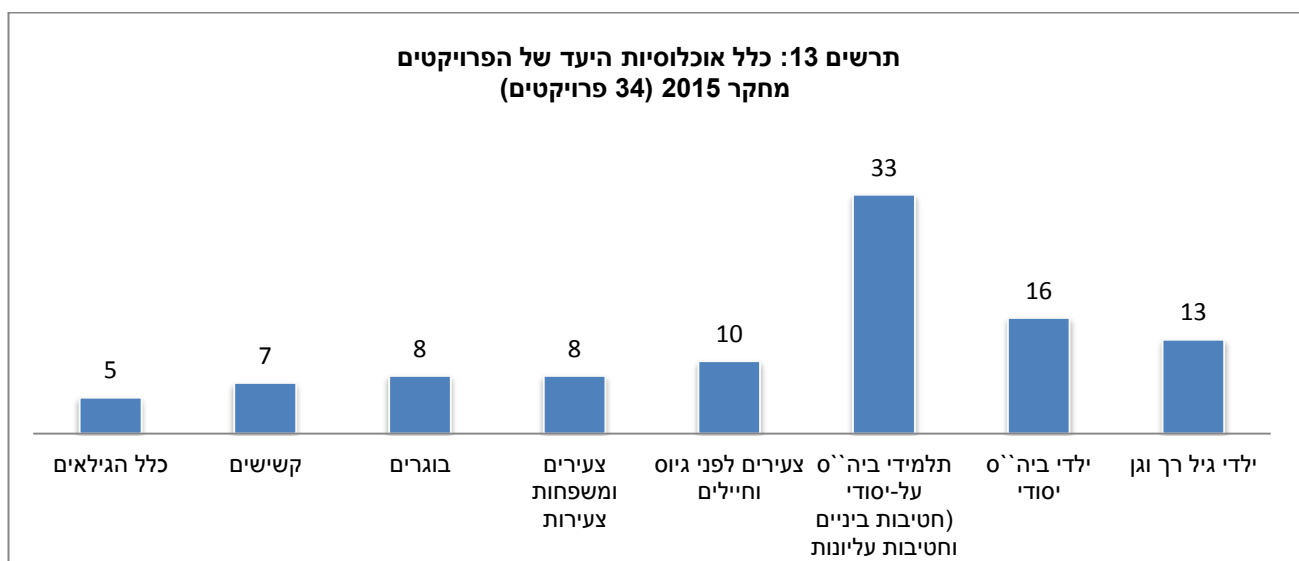
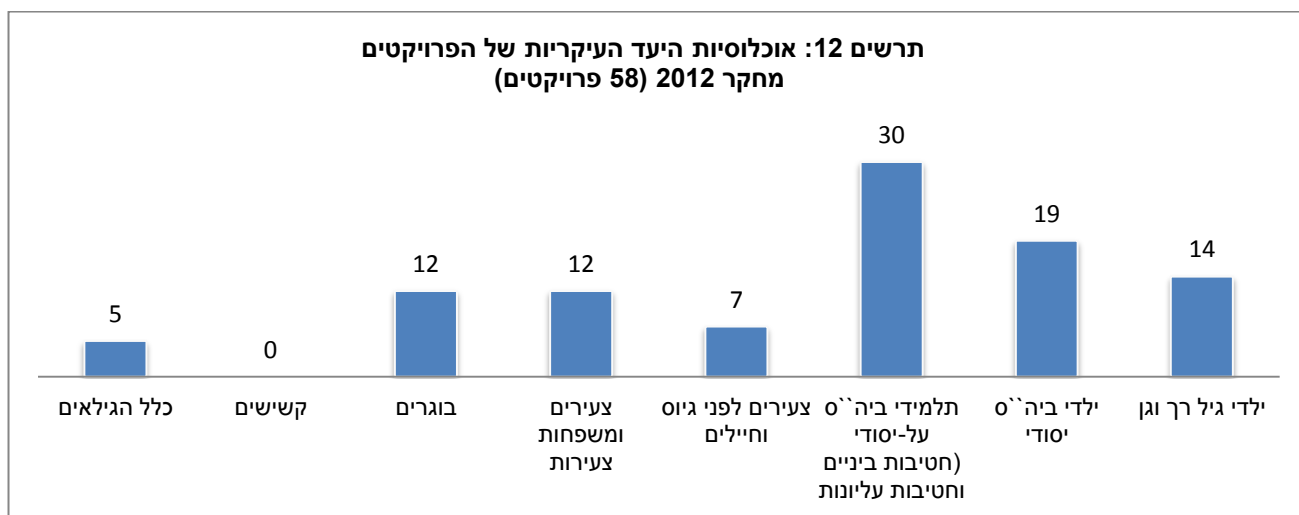
ממצאי שני המחקרים (תרשימים 10-11) עולה כי כמחצית (ואף מעל לכך) מהפרויקטים של הקהילות נוגעים בחינוך. בשנת 2012 עסקו כחמישית מהפרויקטים בתחומי הרווחה מהבריאות, בשנת 2015 עסקו חמישית מהפרויקטים בתחום התעסוקה.





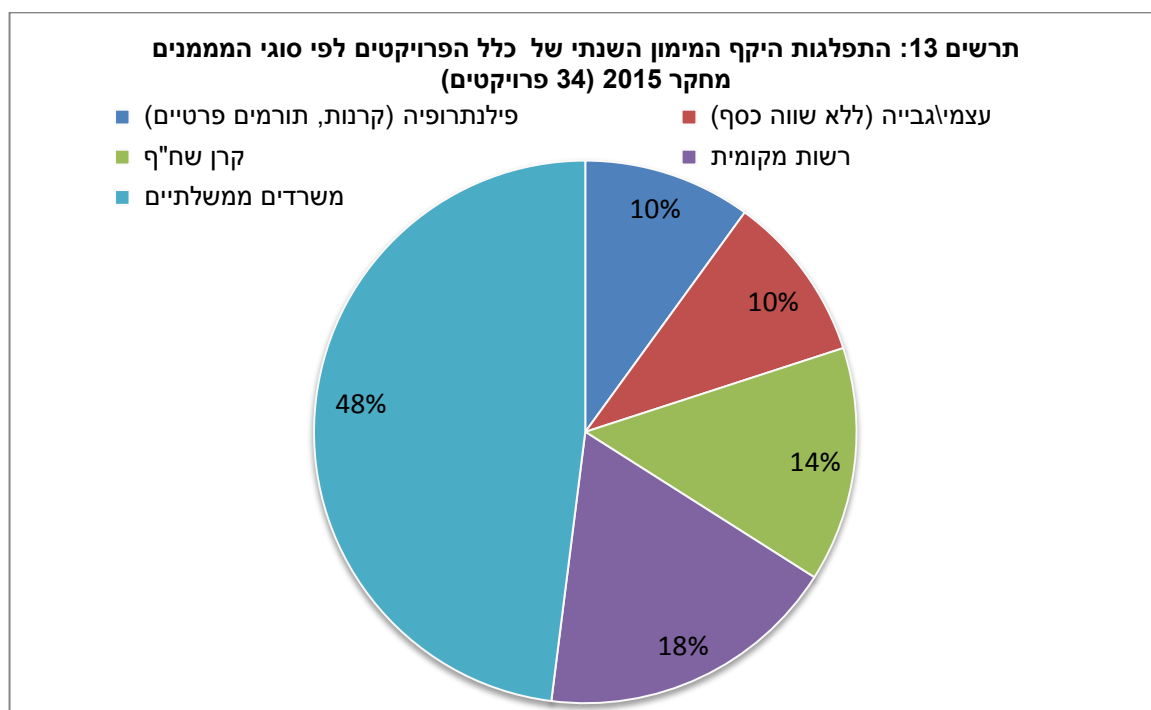
אוכלוסיית היעד של הפרויקטים

ממצאי אוכלוסיות היעד של הפרויקטים (תרשימים 12-13) דומות בשני המחקרים: כמעט מחצית מהפרויקטים מיועדים לילדים בגילאי בית הספר - כשליש מהפרויקטים מיועדים עבור תלמידי בית הספר העל-יסודי, 16%-19% מהפרויקטים מיועדים לילדי בתי הספר היסודי. כעשירית מהפרויקטים מיועדים לילדי גן וגיל הרך, כעשירית לצעירים לפני גיוס למשפחות צעירות וכעשירית לבוגרים.



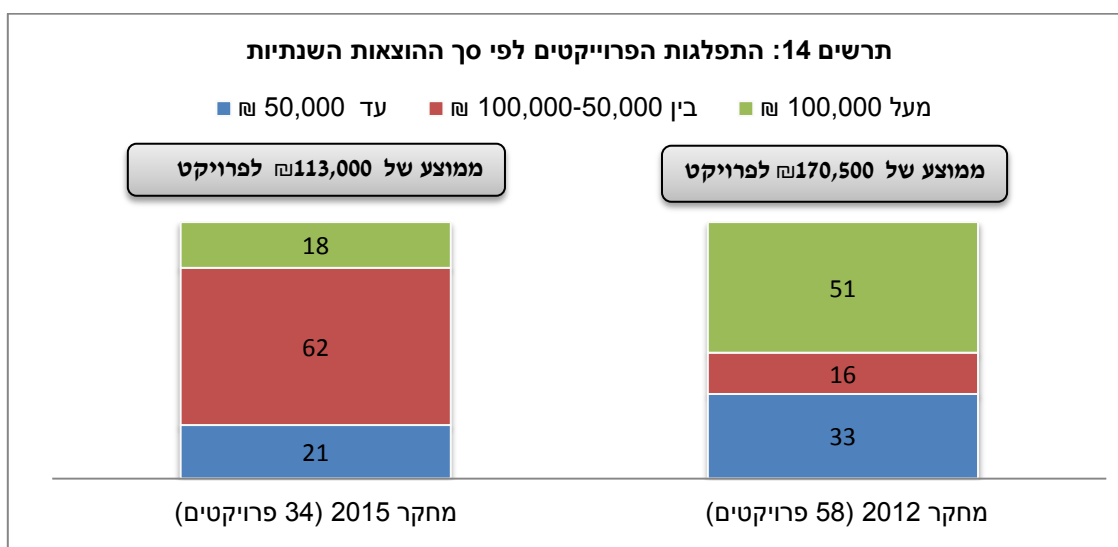
מימון הפרויקטים

כמעט מחצית מסך מימון כלל הפרויקטים שנבחנו בשנת 2015 מגיעה ממשרדים ממשלתיים, כמעט חמישית מסך המימון מגיעה מהרשויות המקומיות, 14% מסך המימון מקורה בקרן שח"ף, עשירית מקורה בגורמים פילנתרופיים אחרים ועשירית מקורה במימון עצמי (תרשים 13).



הוצאות הפרויקטים

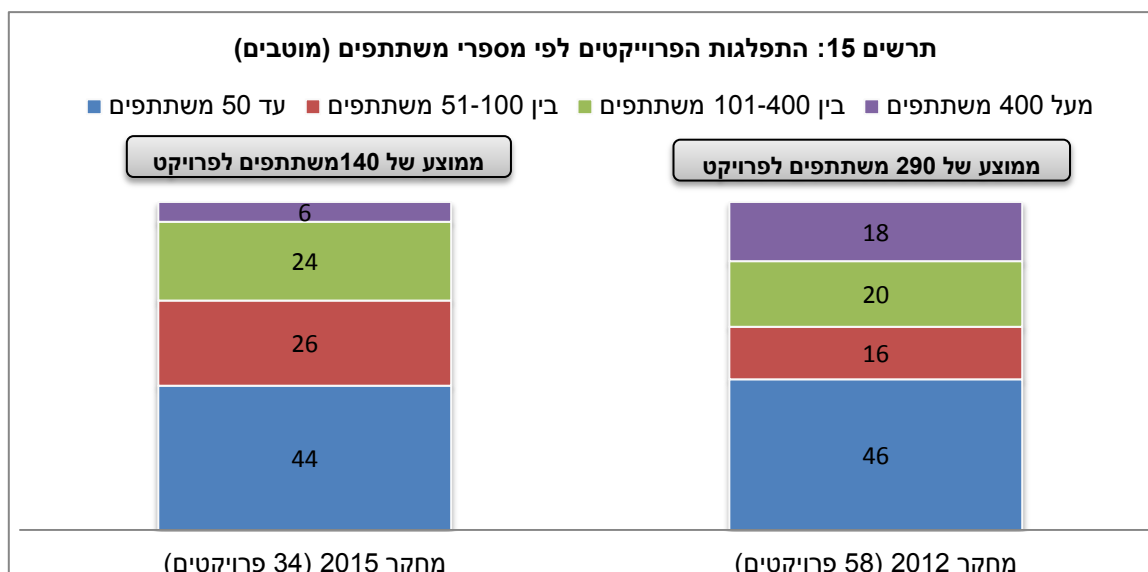
בשנת 2012 כמחצית מהפרויקטים היו פרויקטים גדולים בהיקפים של מעל ל-100,000 ₪ לפרויקט וכשליש מהפרויקטים היו קטנים בהיקף של עד 50,000 ₪ לפרויקט. בשנת 2015 מרבית הפרויקטים (מעל ל-60% מהם) היו בהיקף בינוני (50,000-100,000 ₪) כחמישית מהפרויקטים היו פרויקטים קטנים ופחות מ-20% מהפרויקטים היו בהיקפים גדולים (תרשים 14).



מדדי תפוקות פעילות הקהילות (הפרויקטים)

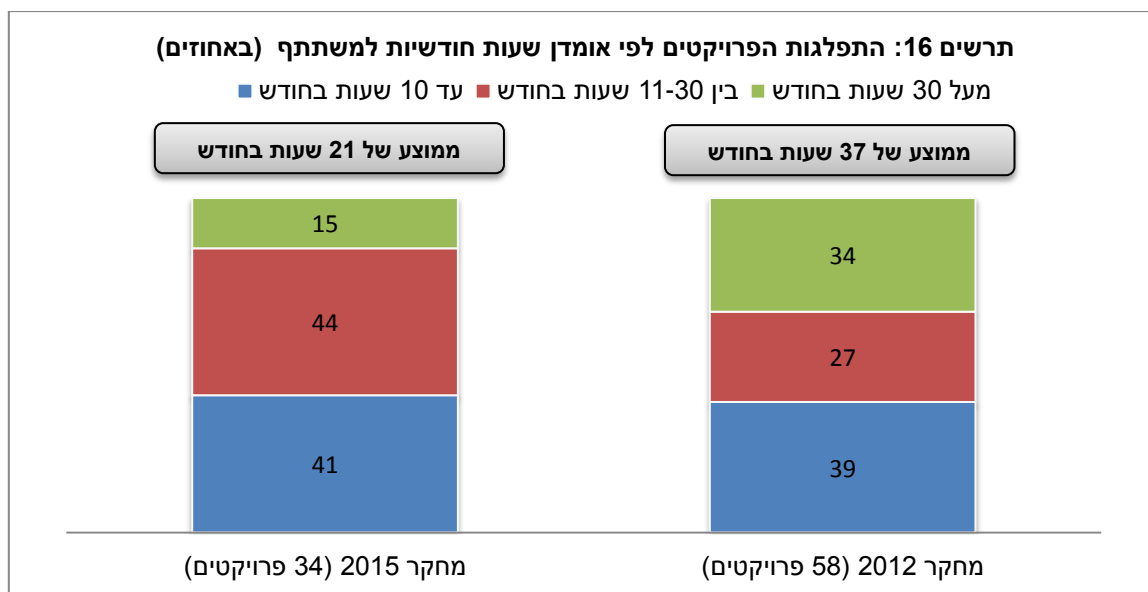
מספרי המשתתפים בפרויקטים

כמחצית מהפרויקטים מיועדים לקבוצות קטנות יחסית של עד 50 משתתפים. במחקר שנת 2015 הצטמצם משקלם של הפרויקטים המיועדים לקבוצות גדולות (מעל 400 משתתפים) ל-6% מהפרויקטים בלבד, לעומת משקלם במחקר הקודם שעמד על כמעט חמישית מכלל הפרויקטים (תרשים 15).



מספרי המשתתפים בפרויקטים

בכ-40% מהפרויקטים היקף שעות הפעילות עומד על עד 10 שעות בחודש. במחקר שנת 2015 הצטמצם משקלם של הפרויקטים בעלי היקף פעילות גדול (מעל 30 שעות בחודש) לכדי 15% מהפרויקטים בלבד, לעומת משקלם במחקר הקודם שעמד על כשליש מכלל הפרויקטים (תרשים 16).



מספרי המתנדבים בפרויקטים

במחקר שנת 2012 בכמעט חמישית מהפרויקטים לא היו כלל מתנדבים ובכ-40% מהם היו מעל ל-10 מתנדבים. במחקר שנת 2015 נמצא כי כמעט לא היו פרויקטים בהם לא היו מתנדבים אך משקלם של הפרויקטים בהם מעל ל-10 מתנדבים הצטמצם לכדי רבע מהפרויקטים בלבד, בשנת 2015 במרבית מהפרויקטים (מעל 70% מהם) ישנם עד 10 מתנדבים (תרשים 17).

